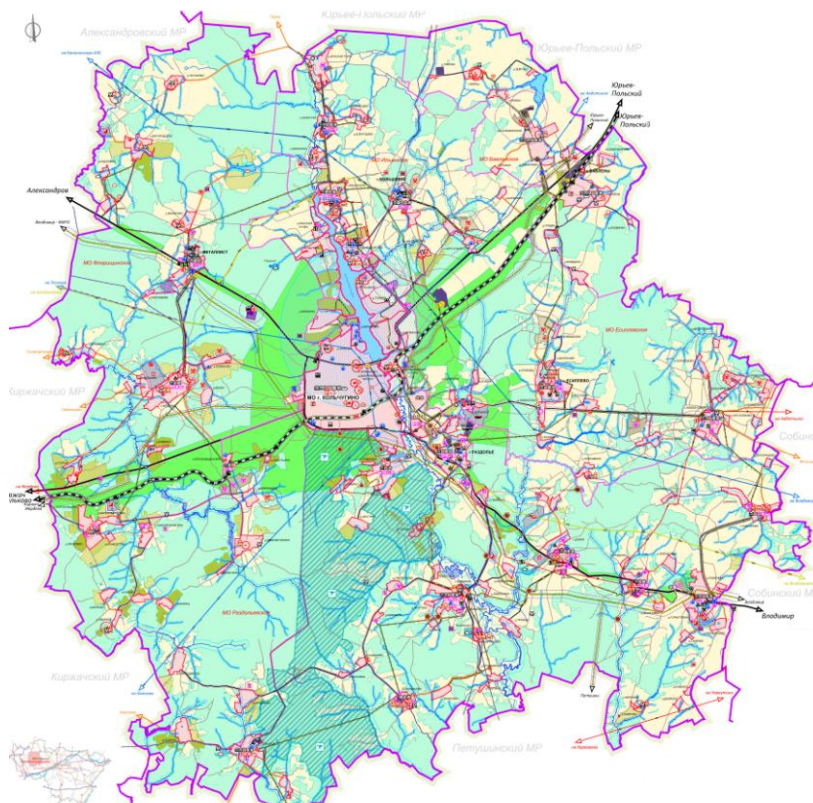


Муниципальное образование Кольчугинский район



ПРОЕКТ ВНЕСЕНИЕ ИЗМЕНЕНИЙ В СХЕМУ ТЕРРИТОРИАЛЬНОГО ПЛАНИРОВАНИЯ КОЛЬЧУГИНСКОГО РАЙОНА в текстовую часть

Пояснительная записка

Муниципальный контракт № ТП-30/18-1

Заказчик: Муниципальное казенное учреждение
«Управление архитектуры и земельных отношений Кольчугинского района»

ВЛАДИМИР 2018



**ПРОЕКТ
ВНЕСЕНИЕ ИЗМЕНЕНИЙ В СХЕМУ
ТЕРРИТОРИАЛЬНОГО ПЛАНИРОВАНИЯ
КОЛЬЧУГИНСКОГО РАЙОНА
в текстовую часть**

Пояснительная записка

Муниципальный контракт № ТП-30/18

**Заказчик: Заказчик: Муниципальное казенное учреждение
«Управление архитектуры и земельных отношений Кольчугинского района»**

Директор ГУП «ОПИАПБ» Н.В. Мигаль

ВЛАДИМИР 2018



1. СОСТАВ АВТОРСКОГО КОЛЛЕКТИВА

Директор ГУП «ОПИАПБ»	– Н.В. Мигаль
Начальник отдела «Планировки и застройки»	– Н.М. Воробьева
Архитектурно-планировочные решения	– О.В. Баранова



СОДЕЖАНИЕ

ОБЩИЕ СВЕДЕНИЯ _____	4
1. ПЕРЕЧЕНЬ ВНЕСЕННЫХ ИЗМЕНЕНИЙ В ГРАФИЧЕСКИЕ МАТЕРИАЛЫ _____	4
2. Перечень внесенных изменений в текстовую часть _____	6
2.1. ЧАСТЬ ПЕРВАЯ. МАТЕРИАЛЫ ПО ОБОСНОВАНИЮ ПРОЕКТА. _____	6
2.2. ЧАСТЬ ВТОРАЯ. ПОЛОЖЕНИЯ О ТЕРРИТОРИАЛЬНОМ ПЛАНИРОВАНИИ КОЛЬЧУГИНСКОГО МУНИЦИПАЛЬНОГО РАЙОНА ВЛАДИМИРСКОЙ ОБЛАСТИ	8

СОСТАВ РАБОТЫ

Проект «Внесение изменений в Схему территориального планирования Кольчугинского района» состоит из текстовых материалов (краткая пояснительная записка) и графических материалов.

А. Текстовые материалы.

Краткая пояснительная записка

Б. Графические материалы

№ п/п	Наименование чертежей	Масштаб	Кол-во листов
1	Карта (схема) существующего использования территории (опорный план)	1:50 000	1
2	Карта (схема) зон с особыми условиями использования территории (планировочные ограничения)	1:50 000	1
3	Проектный план (основной чертеж)	1:50 000	1

ОБЩИЕ СВЕДЕНИЯ

Проект «Внесение изменений в Схему территориального планирования Кольчугинского района» (далее – Проект) выполнен в соответствии с муниципальным контрактом № 30/18 от 14.03.2018, заключенным между МКУ «УА и ЗО» Кольчугинского района и ГУП «ОПИАРБ».

Проект выполнен с использованием материалов схемы территориального планирования Кольчугинского района, разработанной ООО «Проектный институт «СПЕЦСТРОЙПРОЕКТ», и утвержденной решением Совета народных депутатов Кольчугинского района № 248/42 от 29.12.2012.

В утверждаемую часть и в материалы по обоснованию схемы территориального планирования Кольчугинского района внести следующие изменения:

1. Границы муниципальных образований сельских поселений и муниципального образования город Кольчугино приводятся в соответствие с Законом Владимирской области от 16.05.2005 № 64-ОЗ «О переименовании муниципального образования округ Кольчугино в муниципальное образование Кольчугинский район, наделении его и вновь образованных муниципальных образований, входящих в его состав, соответствующим статусом муниципальных образований и установлении их границ»;

2. В соответствии с действующим постановлением администрации Владимирской области от 21.09.2015 № 927 «О реорганизации отдельных особо охраняемых природных территорий регионального значения» откорректированы границы территорий государственный природного комплексного заказника регионального значения "Кольчугинский";

3. С учетом ранее выполненной на территории Кольчугинского района градостроительной и проектной документации отображены планируемые для размещения объекты местного значения Кольчугинского района (автомобильные дороги местного значения расположенные вне границ населенных пунктов в границах Кольчугинского района; объекты газоснабжения поселений).

4. В связи с изменениями в Федеральном законе от 25.06.2002 №73-ФЗ «Об объектах культурного наследия (памятниках истории и культуры) народов Российской Федерации» внесены изменения в текстовые материалы и графические материалы утвержденной СТП Кольчугинского района, отражены защитные зоны от объектов культурного наследия.

Иные положения утвержденной схемы территориального планирования Кольчугинского района не затрагиваются.

1. ПЕРЕЧЕНЬ ВНЕСЕННЫХ ИЗМЕНЕНИЙ В ГРАФИЧЕСКИЕ МАТЕРИАЛЫ

Проект влечет за собой изменения в графических материалах ранее утвержденной схемы территориального планирования Кольчугинского района, а именно:

1. Карта (схема) существующего использования территории (опорный план);
2. Карта (схема) зон с особыми условиями использования территории (планировочные ограничения);
3. Проектный план (основной чертеж).

На Карте (Схема) использования территории, Карте (Схема) ограничений дополнительно нанесены:

- существующая граница муниципального образования город Кольчугино (городское поселение) и граница муниципального образования Флорищинское сельское поселение с учетом изменений в соответствии с Законом Владимирской области от 16.05.2005 № 64-ОЗ «О переименовании муниципального образования округ Кольчугино в муниципальное образование Кольчугинский район, наделении его и вновь образованных

муниципальных образований, входящих в его состав, соответствующим статусом муниципальных образований и установлении их границ»;

- защитные зоны от объектов культурного наследия;
- откорректированы границы территорий государственного природного комплексного заказника регионального значения "Кольчугинский".

На Проектном плане (основном чертеже) нанесены:

- существующая граница муниципального образования город Кольчугино (городское поселение) и граница муниципального образования Флорищинское сельское поселение с учетом изменений в соответствии с Законом Владимирской области от 16.05.2005 № 64-ОЗ «О переименовании муниципального образования округ Кольчугино в муниципальное образование Кольчугинский район, наделении его и вновь образованных муниципальных образований, входящих в его состав, соответствующим статусом муниципальных образований и установлении их границ»;
- защитные зоны от объектов культурного наследия;
- откорректированы границы территорий государственного природного комплексного заказника регионального значения "Кольчугинский";
- отражены объекты местного значения, на которые разработаны: проект планировки и проект межевания территории «Строительство автомобильной дороги до д. Большое Григорово, проект планировки территории для размещения линейного объекта «Газопровод межпоселковый д. Гольяж - д. Прокудино – с. Новое - с. Давыдовское - с. Ильинское - п. Золотуха - д. Красная Гора - д. Красный ручей - д. Обухово - с. Алексино - д. Малое Братцево – д. Большое Братцево Кольчугинского района с отводом на с. Большепетровское Юрьев-Польского района Владимирской области», проект планировки территории под размещение объекта: «Газопровод межпоселковый д. Павловка - с. Снегирево - д. Марьино - д. Петрушино - с. Новобусино Кольчугинский район Владимирской области».

2. ПЕРЕЧЕНЬ ВНЕСЕННЫХ ИЗМЕНЕНИЙ В ТЕКСТОВУЮ ЧАСТЬ

Внесены следующие изменения в текстовую часть схемы территориального планирования:

2.1. ЧАСТЬ ПЕРВАЯ. МАТЕРИАЛЫ ПО ОБОСНОВАНИЮ ПРОЕКТА.

1. В связи с внесенными изменениями в постановление главы администрации области от 22.05.92 N 156 "Об организации заказчика регионального значения в Кольчугинском районе и о внесении дополнений в решения Владимирского облисполкома от 20.12.89 N 566-п и от 08.08.90 N 316-п", в постановление Губернатора области от 24.03.2005 N 161 "О внесении изменений в отдельные нормативные правовые акты в сфере функционирования особо охраняемых природных территорий регионального значения". Территория заказника уменьшилась на 8854 га: с 16116 га до 7262 га.

В материалах по обоснованию проекта **Раздел 1.4. «Функциональное зонирование территории (землеустройство)»** таблицу 1 изложить в следующей редакции.

Баланс земель при функциональном зонировании территории Кольчугинского района
(существующее положение)

Из всех земель: зоны земель природоохранного назначения (ООПТ) 7262 га, вместо 16 116 га.

Таблица 1

NN пп	Наименование функциональных зон (категория земель)	площадь (га)	%
1	2	3	4
1.	Зоны земель сельскохозяйственного назначения, в том числе:	38562	32,9
1.1.	Сельскохозяйственных угодий	35961	30,7
1.2.	Лесные площади и насаждения, не входящие в лесной фонд	1258	1,1
1.3.	Прочих угодий	1343	1,1
2.	Зоны земель населенных пунктов, в том числе:	9138	7,8
2.1.	Населенные пункты муниципального образования город Кольчугино (городское поселение)	2518	2,2
2.2.	Сельские населенные пункты	6620	5,6
3.	Зоны земель промышленности, инженерно-транспортной инфраструктуры и специального назначения, в том числе:	867	0,7
3.1.	Промышленности	72	0,05
3.2.	Инженерно-транспортной инфраструктуры, в том числе:	737	0,6
3.3.1	Железнодорожного транспорта	281	0,2
3.4.2	Автомобильного транспорта	453	0,4
3.5.3	Трубопроводного транспорта	3	-
3.6	Специального назначения	58	0,05
4.	Зоны земель рекреационного назначения	63	0,05
5.	Зоны земель лесного фонда	61381	52,45
6.	Зоны земель водного фонда	743	0,64
7.	Зоны земель запаса	6245	5,4
8.	Общая площадь (в границах района)	117002	100,0
	Из всех земель: зоны земель природоохранного назначения (Комплексный заказник)	7262	

2. В разделе 1.5. «Оценка социально-экономических условий развития территории» часть 1.5.5. «СИСТЕМА ОСОБО ОХРАНЯЕМЫХ ТЕРРИТОРИЙ И ОБЪЕКТОВ» изложить в следующей редакции.

В целях сохранения уникальных лесных ландшафтов с редкими видами травянистой и древесно-кустарниковой растительности организован **комплексный заказник регионального значения** (Постановление Главы администрации Владимирской области от 22.05.1992. N 156, Постановление Губернатора от 24.03.1995г. N 161).

Постановлением администрации Владимирской области от 21.09.2015 № 927 «О реорганизации отдельных особо охраняемых природных территорий регионального значения» принято решение о реорганизации заказника регионального значения в Кольчугинском районе в государственный природный комплексный (ландшафтный) заказник регионального значения "Кольчугинский", изменив его границы и установив его режим.

Территория заказника уменьшилась на 8854 га: с 16116 га до 7262 га.

Заказник расположен в Кольчугинском районе на:

- землях лесного фонда Кольчугинского лесничества: Ульяновское участковое лесничество, кварталы 2 (выделы 18 - 29, 35 - 49), 3 - 5, 9 - 11, 18 (10, 12, 19), 19, 21, 22, 28, 29, 30 (12, 17 - 38), 31, 32, 40 - 44, 51 - 55, 65, 72 - 74, 82 - 84, 86 - 88, 98 - 99, 113, 121 - 123, 129 - 131, 137 - 142, 145 - 149, 155, 159 - на площади 5824,3 га; Беречинское участковое лесничество, урочище "Рабочий", кварталы 1, 2, 6, 13 (12, 13, 20 - 40), 18 (6 - 16), 21, 24 - на площади 505,9 га; урочище "Раздолье", кварталы 17 (выделы 10 - 17), 18 (3, 7 - 15), 31 - на площади 81,9 га;

- землях сельскохозяйственного назначения;

- землях населенных пунктов (Раздольевское сельское поселение: д. Городец).

Заказник имеет профиль "комплексный (ландшафтный)", является особо охраняемой природной территорией регионального значения и находится в ведении администрации Владимирской области.

Территория заказника относится к лесорастительной зоне хвойно-широколиственных лесов, к лесному району хвойно-широколиственных лесов европейской части РФ. Природные условия благоприятствуют развитию смешанных лесов и травянистой, главным образом, многолетней растительности лугового типа.

Основные лесообразующие породы: береза, осина, ель, сосна. В незначительных количествах имеются ивняки и ольшаники, которые распространены фрагментарно и лесохозяйственного значения практически не имеют. Другие лиственные породы (дуб, липа, рябина и др.) не формируют чистых древостоев и существенного лесохозяйственного значения также не имеют. Верхний древесный ярус занимают высокие сосны и ели, ниже – дубы, липы, березы, клены, вязы. Во втором ярусе встречается рябина, черемуха, осина, береза. Хорошо развит подлесок из лещины, жимолости, бересклетов и поросли липы. Моховой покров развит слабо, а в тех случаях, где он более или менее выражен, состоит из зеленых мхов. Лишайники в наземном покрове почти совсем отсутствуют.

По составу травяного покрова широкое распространение приобретают злаки и светолюбивые растения опушек. Под кустарниковым ярусом, образованным калиной, боярышником, малиной, шиповником, растут кустарнички, травы, мхи и лишайники. В травянисто-кустарничковом ярусе сосняков - зеленомошников основную роль играют брусника, черника, а моховой покров сложен зелеными блестящими мхами. В травостое лугов преобладают ценные в кормовом отношении: мятлик луговой, овсяница луговая, ежа сборная, тимopheевка луговая. По низинам, в притеррасье рек, по ложбинам, в местах с близким стоянием грунтовых вод, произрастают ольховые леса. Луга расположены в поймах рек, по оврагам, балкам, низинам, по лесным опушкам и возле населенных пунктов. Площадь болот очень незначительна.

Краткие сведения о лесном фонде. Средние таксационные показатели: - средний возраст насаждений – 57 лет; - средний класс бонитета – 1,4; - средняя полнота – 0,66; - средний запас на 1 га спелых и перестойных насаждений – 188м3 ; - средний запас на 1 га

покрытых лесом земель – 171 м³; 12 - средний состав 5,2 единиц по березе, 1,9 – осина, 1,5 - ель, 0,8 - ольха серая, 0,3 – сосна, 0,3 – дуб низкоствольный с примесью липы, ивы древовидной, ольхи черной, клена. В своем составе леса заказника имеют 79% мягколиственных пород (береза, осина, ольха серая), 18% хвойных пород (ель, сосна), 3% твердолиственных пород – дуб низкоствольный.

При функционировании заказника обеспечивается решение следующих задач:

- сохранение природных комплексов в естественном состоянии;
- сохранение и восстановление сложных ельников и елово-широколиственных лесов;
- сохранение редких и находящихся под угрозой исчезновения, а также ценных в хозяйственном и научном отношении видов растений и животных, охрана среды их обитания, мест размножения и путей миграции;
- сохранение гидрологических, геологических и археологических объектов;
- сохранение, восстановление и воспроизводство природных ресурсов на территории заказника;
- экологический мониторинг процессов, происходящих на территории заказника;
- охрана и воспроизводство ценных в хозяйственном отношении видов растительного и животного мира;
- поддержание гидрологического режима бассейнов рек Пекша и Большая Липня;
- поддержание экологического баланса в природных экосистемах;
- экологическое просвещение, распространение передового опыта охраны природы, развитие экологического туризма.

2.2. ЧАСТЬ ВТОРАЯ. ПОЛОЖЕНИЯ О ТЕРРИТОРИАЛЬНОМ ПЛАНИРОВАНИИ КОЛЬЧУГИНСКОГО РАЙОНА

В Главе «ПЕРЕЧЕНЬ МЕРОПРИЯТИЙ ПО ТЕРРИТОРИАЛЬНОМУ ПЛАНИРОВАНИЮ ТЕРРИТОРИИ И ПОСЛЕДОВАТЕЛЬНОСТЬ ИХ ВЫПОЛНЕНИЯ»

Таблицу «Перечень мероприятий по строительству и реконструкции инженерной сети» дополнить следующей информацией:

Развитие системы газоснабжения		
51.	Строительство межпоселковых газопроводов, ГРП и газораспределительных сетей в населенных пунктах: д. Макарово, с. Флорищи, д. Дьяконово, д. Кожино, д. Фомино, д. Осино, д. Ладожино, с. Богородское	Расчетный срок
52.	Строительство межпоселкового газопровода, ГРП и газораспределительных сетей в с. Новобусино и д. Петрушино	I очередь
53.	Строительство межпоселковых газопроводов и ГРП в населенных пунктах, намечаемых к газификации: д. Костеево, с. Есиплево, д. Новоселка, д. Слобода, п.Школьный, д. Копылки, д. Огибка, д. Барыкино	Расчетный срок
54.	Строительство газораспределительных сетей в газифицируемых населенных пунктах сельского поселения	Расчетный срок
55.	Строительство межпоселковых газопроводов к проектируемым производствам, размещаемым на выделенных инвестиционных площадках: к северо-западу от д. Старая Толба и к западу от д. Ивашково (строительство ГРП)	Расчетный срок
56.	Строительство межпоселковых газопроводов и ГРП в населенных пунктах д. Новая, д. Микляиха, д. Кудрявцево, д. Поздняково	I очередь
57.	Строительство газораспределительных сетей в газифицируемых	I очередь

	населенных пунктах	
58.	Строительство межпоселковых газопроводов и ГРП в населенных пунктах: с. Ваулово, д. Березовая Роща, с. Коробовщина, д. Яковлево, п. Коробовщинский	Расчетный срок
59.	Строительство газораспределительных сетей в газифицируемых населенных пунктах	Расчетный срок
60.	Строительство газопровода межпоселкового д. Гольяж - д. Прокудино – с. Новое - с. Давыдовское - с. Ильинское - п. Золотуха - д. Красная Гора - д. Красный ручей - д. Обухово - с. Алексино - д. Малое Братцево – д. Большое Братцево Кольчугинского района с отводом на с. Большепетровское Юрьев-Польского района Владимирской области	I очередь
61.	Строительство газораспределительных сетей в населенных пунктах сельского поселения	Расчетный срок
62.	Строительство межпоселковых газопроводов к проектируемым производствам, размещаемым на выделенных инвестиционных площадках: к северу от п.Большевик и к северо-востоку от д. Шишлиха	Расчетный срок
63	Строительство газопровода межпоселкового д. Павловка - с. Снегирево - д. Марино - д. Петрушино - с. Новобусино	I очередь

Раздел «Мероприятия по сохранению и развитию объектов культурного наследия» дополнить следующими абзацами

В соответствии со ст.30 Федерального закона от 25.06.2002 № 73-ФЗ «Об объектах культурного наследия (памятниках истории и культуры) народов Российской Федерации» земельные участки, подлежащие воздействию земляных, строительных, мелиоративных, хозяйственных работ в случае, если орган охраны объектов культурного наследия не имеет данных об отсутствии на указанных землях объектов, обладающих признаками объекта культурного наследия, являются объектами историко-культурной экспертизы.

Согласно п.3 ст.31 вышеуказанного закона историко-культурная экспертиза путем археологической разведки проводится на земельных участках до начала землеустроительных, земляных, строительных, мелиоративных, хозяйственных и иных работ, осуществление которых может оказывать прямое или косвенное воздействие на объект культурного наследия.

Согласно ст.34.1 Федерального закона от 25.06.2002 № 73-ФЗ «Об объектах культурного наследия (памятниках истории и культуры) народов Российской Федерации» защитными зонами объектов культурного наследия являются территории, которые прилегают к памятникам и ансамблям и в границах которых в целях обеспечения сохранности объектов культурного наследия и композиционно-видовых связей (панорам) запрещаются строительство объектов капитального строительства и их реконструкция, связанная с изменением их параметров (высота, количество этажей, площади), за исключением строительства и реконструкции линейных объектов.

В случае отсутствия утвержденных границ территории объекта культурного наследия, расположенного в границах населенного пункта, границы защитной зоны такого объекта устанавливаются на расстоянии 200 метров от линии внешней стены памятника либо от линии общего контура ансамбля, образуемого соединением внешних точек наиболее удаленных элементов ансамбля, включая парковую территорию.

В случае отсутствия утвержденных границ территории объекта культурного наследия, расположенного вне границ населенного пункта, границы защитной зоны объекта устанавливаются на расстоянии 300 метров от линии внешней стены памятника либо от линии общего контура ансамбля, образуемого соединением внешних точек наиболее удаленных элементов ансамбля, включая парковую территорию.

В соответствии с Законом Владимирской области от 06.04.2004 № 21-ОЗ «Об объектах культурного наследия (памятниках истории и культуры) Владимирской области» в целях обеспечения сохранности объекта культурного наследия в его исторической среде на каждый объект культурного наследия должен быть разработан проект зон охраны.

Порядок разработки проектов зон охраны объектов культурного наследия, требования к режимам использования земель и градостроительным регламентам в границах данных зон установлены Положением о зонах охраны объектов культурного наследия (памятников истории и культуры) народов Российской Федерации», утвержденным постановлением Правительства РФ от 12.09.2015 N 972.

Особый режим использования земель и градостроительный регламент в границах охранной зоны устанавливаются с учетом следующих требований:

а) запрещение строительства, за исключением применения специальных мер, направленных на сохранение и восстановление (регенерацию) историко-градостроительной или природной среды объекта культурного наследия;

б) ограничение капитального ремонта и реконструкции объектов капитального строительства и их частей, в том числе касающееся их размеров, пропорций и параметров, использования отдельных строительных материалов, применения цветовых решений, особенностей деталей и малых архитектурных форм;

в) ограничение хозяйственной деятельности, необходимое для обеспечения сохранности объекта культурного наследия, в том числе запрет или ограничение размещения рекламы, вывесок, построек и объектов (автостоянок, временных построек, киосков, навесов и т.п.), а также регулирование проведения работ по озеленению;

г) обеспечение пожарной безопасности объекта культурного наследия и его защиты от динамических воздействий;

д) сохранение гидрогеологических и экологических условий, необходимых для обеспечения сохранности объекта культурного наследия;

е) благоустройство территории охранной зоны, направленное на сохранение, использование и популяризацию объекта культурного наследия, а также на сохранение и восстановление градостроительных (планировочных, типологических, масштабных) характеристик его историко-градостроительной и природной среды, в том числе всех исторически ценных градоформирующих объектов;

ж) обеспечение визуального восприятия объекта культурного наследия в его историко-градостроительной и природной среде, в том числе сохранение и восстановление сложившегося в природном ландшафте соотношения открытых и закрытых пространств;

з) сохранение исторически сложившихся границ земельных участков, в том числе ограничение их изменения при проведении землеустройства, а также разделения земельных участков;

и) иные требования, необходимые для обеспечения сохранности объекта культурного наследия в его историческом и ландшафтном окружении.

Режим использования земель и градостроительный регламент в границах зоны регулирования застройки и хозяйственной деятельности устанавливаются с учетом следующих требований:

а) ограничение строительства, необходимое для обеспечения сохранности объекта культурного наследия, в том числе касающееся размеров, пропорций и параметров объектов капитального строительства и их частей, использования отдельных строительных материалов, применения цветовых решений;

б) ограничение капитального ремонта и реконструкции объектов капитального строительства и их частей, в том числе касающееся их размеров, пропорций и параметров, использования отдельных строительных материалов, применения цветовых решений;

в) сохранение исторически сложившихся границ земельных участков, в том числе ограничение их изменения при проведении землеустройства, а также разделения земельных участков;

г) обеспечение визуального восприятия объекта культурного наследия в его историко-градостроительной и природной среде;

д) ограничение хозяйственной деятельности, необходимое для обеспечения сохранности объекта культурного наследия, в том числе запрет или ограничение размещения рекламы, вывесок, построек и объектов (автостоянок, временных построек, киосков, навесов и т.п.), а также регулирование проведения работ по озеленению;

е) обеспечение пожарной безопасности объекта культурного наследия и его защиты от динамических воздействий;

ж) сохранение гидрогеологических и экологических условий, необходимых для обеспечения сохранности объекта культурного наследия;

з) обеспечение сохранности всех исторически ценных градостроительных объектов;

и) иные требования, необходимые для обеспечения сохранности объекта культурного наследия.

Режим использования земель и градостроительный регламент в границах зоны охраняемого природного ландшафта устанавливаются с учетом следующих требований:

а) запрещение или ограничение хозяйственной деятельности, строительства, капитального ремонта и реконструкции объектов капитального строительства и их частей в целях сохранения и восстановления композиционной связи с объектом культурного наследия природного ландшафта, включая долины рек, водоемы, леса и открытые пространства;

б) обеспечение пожарной безопасности охраняемого природного ландшафта и его защиты от динамических воздействий;

в) сохранение гидрологических и экологических условий, необходимых для обеспечения сохранности и восстановления (регенерации) охраняемого природного ландшафта;

г) сохранение и восстановление сложившегося в охраняемом природном ландшафте соотношения открытых и закрытых пространств в целях обеспечения визуального восприятия объекта культурного наследия в его историко-градостроительной и природной среде;

д) иные требования, необходимые для сохранения и восстановления (регенерации) охраняемого природного ландшафта.

Проект зон охраны объекта культурного наследия подлежит в установленном порядке государственной историко-культурной экспертизе в целях определения его соответствия требованиям государственной охраны объектов культурного наследия.

Мероприятия по сохранению, использованию и развитию объектов культурного наследия.

Памятники археологии

- определить границы территории памятников, занести их в Единый государственный реестр недвижимости;

- разработать проекты зон охраны памятников и занести в Единый государственный реестр недвижимости;

- установить характер использования территорий памятников и зоны охраны в соответствии с приводимыми ниже режимами и определить землепользователей, обеспечивающих соблюдение этих режимов.

Режим использования: территории памятников не подлежат застройке, изменению, прокладке коммуникаций, не относящихся к памятнику, дорог, устройству автостоянок. Не допускается производство любого вида земляных работ без специального разрешения госорганов охраны памятников, вырубка и посадка вновь зеленых насаждений.

На территориях могут производиться археологические исследования, вестись восстановительные работы по памятнику на основании согласованной документации и полученного разрешения от госорганов охраны памятников.

На территориях памятников запрещены следующие виды хозяйственной деятельности, способные оказать негативное воздействие на памятник и окружающий его природный ландшафт:

- строительство любых объектов, в т.ч. временных и сезонных;
- прокладка новых дорог, трубопроводов, линий электропередач и других коммуникаций;
- размещение стационарных автостоянок транспортных средств;
- размещение складов, площадок для складирования любых веществ, материалов и оборудования;
- размещение животноводческих комплексов и ферм;
- предоставление земельных участков для садоводческих, огороднических и дачных некоммерческих объединений граждан;
- использование территории для театрализованных и иных представлений, связанных со скоплением большого количества людей;
- использование территории для проведения спортивных соревнований;
- разбивка палаточных городков, устройство привалов, туристических стоянок, разведение костров;
- развитие рекреационного сервиса; передвижная и стационарная торговля; захламление территории любыми видами бытовых отходов; распашка новых территорий; сенокошение до периода созревания трав; мероприятия по изменению видового состава флоры и фауны; вырубка насаждений и посадка новых без специального разрешения;
- промышленная заготовка и сбор семян, лекарственных и иных растений;
- сбор зоологических, ботанических и минералогических коллекций, предметов истории и культуры; промысловая, спортивная и любительская охота, промысловый лов рыбы;
- проведение любых геологоразведочных и иных видов работ, связанных с выемкой грунта, разработкой полезных ископаемых;
- любые виды гидромелиоративных и ирригационных работ; применение ядохимикатов, минеральных удобрений, химических средств защиты растений; взрывные работы; авиационно-химические работы;
- размещение мест захоронения промышленных, бытовых и сельскохозяйственных отходов; размещение кладбищ, могильников;
- любые иные виды хозяйственной деятельности рекреационного и другого природопользования, препятствующие сохранению территории.

Допускается:

- производство археологических исследований, проведение восстановительных работ по памятнику на основании согласованной документации и полученного разрешения от госорганов охраны памятников;
- ручное сенокошение после осеменения ценных видов трав с сохранением отдельных нескошенных участков;
- выпас крупного рогатого скота;
- проведение специальных биотехнических и иных мероприятий, направленных на восстановление естественного природного биоразнообразия;
- проведение научных исследований, связанных с изучением и сохранением экосистемы.

Памятники градостроительства и архитектуры

Необходимо в первую очередь:

1. Для всех населенных пунктов с памятниками – установление зон композиционного влияния памятников.
2. Дальнейшее обеспечение постоянного мониторинга состояния памятников на региональном уровне.
3. Определение оптимальных пользователей для отдельных памятников.
4. Выявление и пресечение нарушений законодательства об охране культурного наследия и применение санкций к нарушителям.

В перспективе необходимо:

1. Выявление новых объектов культурного наследия за пределами исторических населенных пунктов, которые могут формировать каркас туристической активности и служить опорными пунктами системы туризма в области;
3. Предоставление льгот или финансовой помощи владельцам, пользователям памятников на поддержание удовлетворительного физического состояния памятников;
4. Обеспечения возможности подъезда к памятникам истории и культуры, включения их в систему туризма.

В разделе «Мероприятия по развитию объектов специального назначения»

В таблицу:

«Перечень мероприятий по развитию объектов специального назначения» внесено дополнение:

№	Мероприятия	Местоположение	Очередь строительства
1	2	3	4
16.	Расширение кладбища на 7,0 га	МО город Кольчугино (в западной части населенного пункта)	I очередь

В разделе «Основные технико-экономические показатели по Кольчугинскому району» внесены изменения

Корректировка Генерального плана города Кольчугино в соответствии с муниципальным контрактом № 6328-14.1 от 24.12.2014, заключенным между МКУ «Управление архитектуры Кольчугинского района» и институтом «Владимиргражданпроект».

Данным проектом устанавливаются границы населенного пункта город Кольчугино.

По согласованию между администрациями МО г. Кольчугино и МО Флорищинское сельское поселение (Решение СНД МО Флорищинское сп № 53/31 от 09.04.2013.) в границу муниципального образования город Кольчугино включен земельный участок площадью **7,0 га** (Закон Владимирской области "О переименовании муниципального образования округ Кольчугино в муниципальное образование Кольчугинский район, наделении его и вновь образованных муниципальных образований, входящих в его состав, соответствующим статусом муниципальных образований и установлении их границ" принят постановлением ЗС Владимирской области от 25.06.2013 N 184).

На данный момент этот лесной участок в соответствии со сведениями государственного лесного реестра, предоставленными департаментом лесного хозяйства администрации Владимирской области, относится к **эксплуатационным лесам** (распоряжение Губернатора Владимирской области от 23.04.2013 №167-р «Об утверждении документации по проектированию изменения границ лесопарковой зоны защитных лесов земель лесного фонда»).

При установлении границы города Кольчугино из категории земель лесного фонда в земли

особо охраняемых территорий переводятся 7,0 га, затем данный участок переводится в земли населенных пунктов.



МИНИСТЕРСТВО ПРИРОДНЫХ РЕСУРСОВ
И ЭКОЛОГИИ РОССИЙСКОЙ ФЕДЕРАЦИИ

ФЕДЕРАЛЬНОЕ АГЕНТСТВО
ЛЕСНОГО ХОЗЯЙСТВА
(РОСЛЕСХОЗ)

Адрес: ул. Пятницкая, д. 59/19, Москва, 115184
Тел.: (495) 953-37-85, факс: (499) 230-85-30

1442015 № 8К-06-31/14050
Д27н-1038 от 15.10.2015

О рассмотрении проекта «Корректировка
генерального плана муниципального
образования город Кольчугино»

Министерство экономического
развития Российской Федерации

Министерство природных ресурсов и
экологии Российской Федерации

Департамент лесного хозяйства по
Центральному федеральному округу

Федеральное агентство лесного хозяйства рассмотрело проект
«Корректировка генерального плана муниципального образования город
Кольчугино Владимирской области» и сообщает следующее.

Из представленных текстовых материалов (п. 4.7 «Перечень земельных
участков, предлагаемых для включения в границы населенных пунктов. Перечень
земельных участков, предлагаемых для исключения из границ населенных
пунктов») следует, что проектом предусмотрено увеличение площади земель
населенного пункта город Кольчугино на 7 га за счет земель лесного фонда.
Переводимый участок относится к эксплуатационным лесам Кольчугинского
лесничества Кольчугинского участкового лесничества квартал 78 (выделы ч. 31, 39,
42, 43, 44, ч. 100) и испрашивается под расширение кладбища.

Учитывая изложенное, Рослесхоз согласовывает проект «Корректировка
генерального плана муниципального образования город Кольчугино Владимирской
области».

Заместитель руководителя

Е.С. Комар



**МИНИСТЕРСТВО
ЭКОНОМИЧЕСКОГО РАЗВИТИЯ
РОССИЙСКОЙ ФЕДЕРАЦИИ
(МИНЭКОНОМРАЗВИТИЯ РОССИИ)**

ул. 1-я Тверская-Ямская, д. 13, Москва,
ГСП-3, А-47, 125993
Тел. (495) 694-03-53, Факс (499) 251-69-65
E-mail: mineconom@economy.gov.ru
<http://www.economy.gov.ru>

04.03.2016 № 02741-217

На № _____ от _____

Администрация
Кольчугинского района

Пл. Ленина, д.2, г. Кольчугино,
Владимирская область,
601780

О направлении сводного заключения
на проект генерального плана
муниципального образования
(городского поселения) город
Кольчугино Кольчугинского района
Владимирской области

В соответствии с положениями статьи 25 Градостроительного кодекса Российской Федерации и пункта 2.2 раздела 2 Порядка согласования проектов документов территориального планирования муниципальных образований, состава и порядка работы согласительной комиссии при согласовании проектов документов территориального планирования муниципальных образований, утвержденного приказом Министерства регионального развития Российской Федерации от 27 февраля 2012 г. № 69, Министерство экономического развития Российской Федерации направляет Сводное заключение о согласовании проекта генерального плана муниципального образования (городского поселения) город Кольчугино Кольчугинского района Владимирской области.

Приложение: Сводное заключение о согласовании проекта генерального плана муниципального образования (городского поселения) город Кольчугино Кольчугинского района Владимирской области на 41 л. в 1 экз.

Врио директора Департамента
стратегического и территориального
планирования

Исп. Никитина Н.И.
Тел. 650-87-00 (доб 2746.)

А.Ю. Хоц

В таблицу «Основные технико-экономические показатели по Кольчугинскому району» внесены изменения:

На расчетный срок, площадь земель населенных пунктов 9558 га, вместо 9551 га (за счет включения в границы населенного пункта город Кольчугино 7,0 га из земель лесного фонда).

Площадь земель лесного фонда на расчетный срок составит 61373 га, вместо 61381 га

«Основные технико-экономические показатели по Кольчугинскому району»

№ п/п	Показатели	Единица измерения	Современное состояние на	Расчетный срок
1	Территория			
1.1	Всего	тыс. га/%	117002/100	117002/100
	в том числе:			
	земли сельскохозяйственного назначения	тыс. га/%	38562/32,9	37323,3/31,8
	земли населенных пунктов	-"	9138/7,8	9558/8,5
	земли промышленности, инженерно-транспортной инфраструктуры и специального назначения	-"	870/0,7	1438/1,2
	земли особо охраняемых территорий и объектов		63/0,05	208/0,2
	земли лесного фонда	-"	61381/52,45	61373/52,4
	земли водного фонда	-"	743/0,64	743/0,64
	земли запаса	-"	6245/5,4	6056/5,2



ПРИЛОЖЕНИЯ

Закон Владимирской области от 12.07.2013 N 75-ОЗ

"О внесении изменений в Закон Владимирской области "О переименовании муниципального образования округ Кольчугино в муниципальное образование Кольчугинский район, наделении его и вновь образованных муниципальных образований, входящих в его состав, соответствующим статусом муниципальных образований и установлении их границ" (принят постановлением ЗС Владимирской области от 25.06.2013 N 184)

12.07.2013 Категория: Владимирская область

Документ по состоянию на февраль 2014 г.

12 июля 2013 года N 75-ОЗ

Принят

постановлением

Законодательного Собрания
Владимирской области
от 25 июня 2013 года N 184

Статья 1

Внести в Закон Владимирской области от 16 мая 2005 года N 64-ОЗ "О переименовании муниципального образования округ Кольчугино в муниципальное образование Кольчугинский район, наделении его и вновь образованных муниципальных образований, входящих в его состав, соответствующим статусом муниципальных образований и установлении их границ" ("Владимирские ведомости", 2005, 18 мая; 2009, 19 августа) следующие изменения:

- 1) приложение 1 изложить в редакции согласно приложению 1 к настоящему Закону;
- 2) приложение 3 изложить в редакции согласно приложению 2 к настоящему Закону;
- 3) приложение 4 изложить в редакции согласно приложению 3 к настоящему Закону;
- 4) приложение 13 изложить в редакции согласно приложению 4 к настоящему Закону;
- приложение 14 изложить в редакции согласно приложению 5 к настоящему Закону.

Статья 2

1. Установить перечень населенных пунктов, входящих в состав территории муниципального образования город Кольчугино, согласно приложению 6 к настоящему Закону.
2. Установить перечень населенных пунктов, входящих в состав территории муниципального образования Флорищинское сельское поселение, согласно приложению 7 к настоящему Закону.

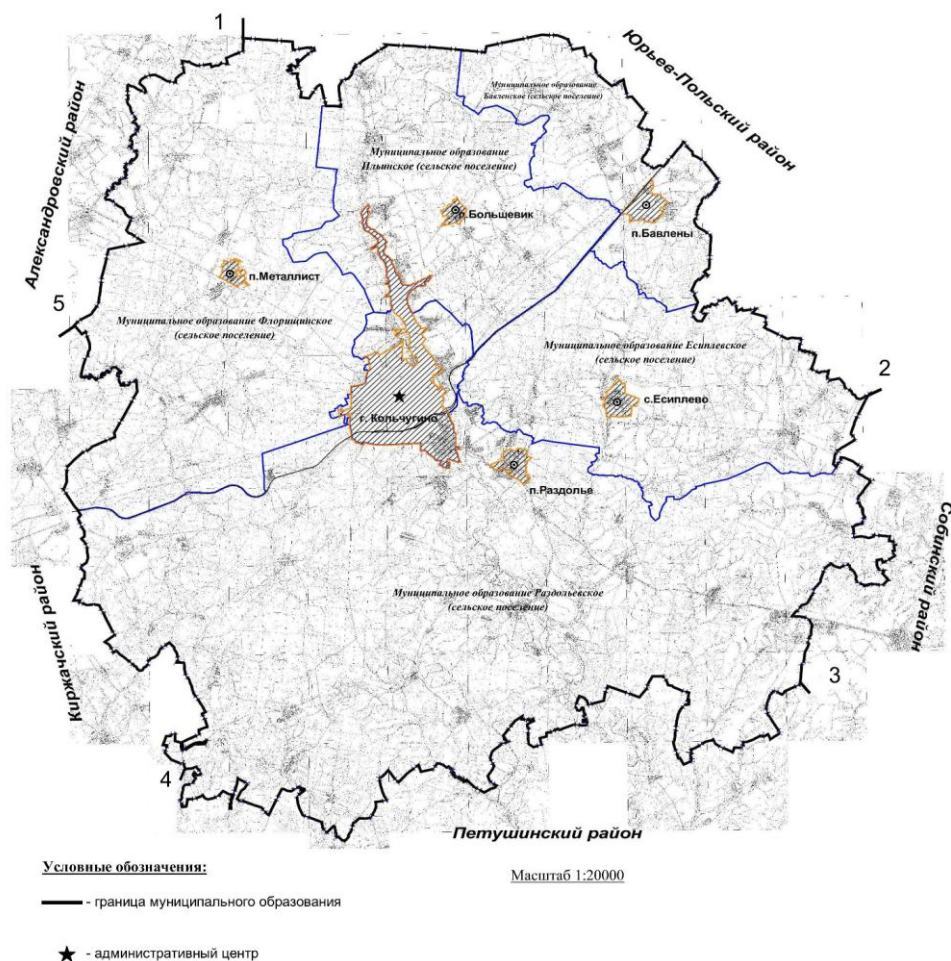
Статья 3

Настоящий Закон вступает в силу через десять дней после его официального опубликования.

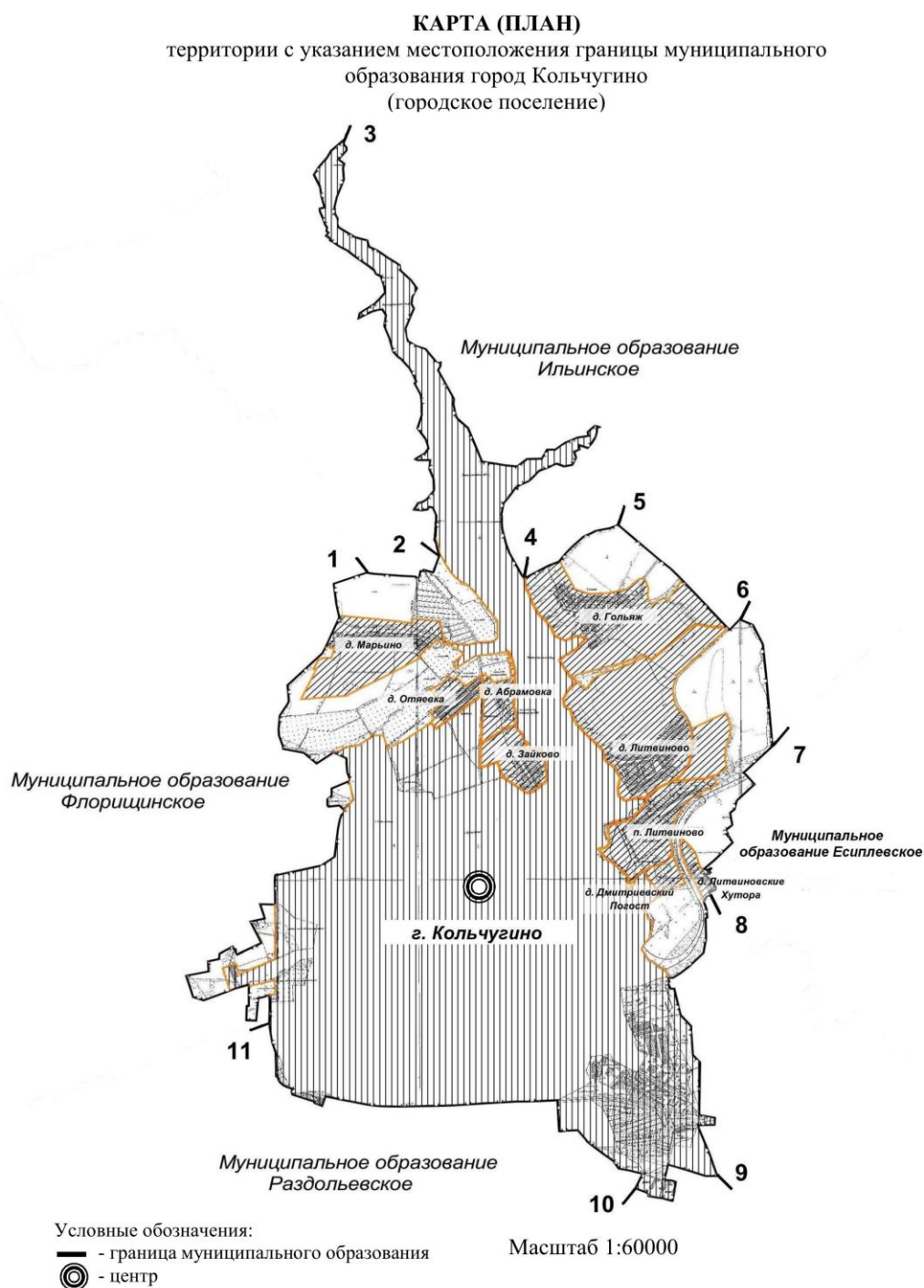
Временно исполняющий обязанности
Губернатора Владимирской области
С.Ю.ОРЛОВА

Владимир
12 июля 2013 года
N 75-ОЗ

КАРТА (ПЛАН)
территории с указанием местоположения границы муниципального образования
Кольчугинский район
(муниципальный район)



КАРТА (ПЛАН) ТЕРРИТОРИИ С УКАЗАНИЕМ МЕСТОПОЛОЖЕНИЯ ГРАНИЦЫ МУНИЦИПАЛЬНОГО ОБРАЗОВАНИЯ ГОРОД КОЛЬЧУГИНО (ГОРОДСКОЕ ПОСЕЛЕНИЕ)



ОПИСАНИЕ ГРАНИЦЫ МУНИЦИПАЛЬНОГО ОБРАЗОВАНИЯ ГОРОД КОЛЬЧУГИНО КОЛЬЧУГИНСКОГО РАЙОНА (ГОРОДСКОЕ ПОСЕЛЕНИЕ)

Муниципальное образование город Кольчугино Кольчугинского района расположено в центральной части муниципального образования Кольчугинский район.

Общая протяженность границы составила 46 км.

Граница муниципального образования город Кольчугино Кольчугинского района совмещается:

от точки 1 до точки 7 с границей муниципального образования Ильинское (сельское поселение);

от точки 7 до точки 8 с границей муниципального образования Есиплевское (сельское поселение);

от точки 8 до точки 11 с границей муниципального образования Раздольевское (сельское поселение);

от точки 11 до точки 1 с границей муниципального образования Флорищинское (сельское поселение).

Граница муниципального образования город Кольчугино Кольчугинского района в северной его части проходит от точки 1, расположенной на совмещении границ муниципальных образований Флорищинское (сельское поселение) и Ильинское (сельское поселение), в восточном направлении по северной границе садоводческого товарищества "Кабельщик-5", северо-западной части границы садоводческого товарищества "Кабельщик-3", далее по северо-западной части лесного массива, расположенного вдоль уреза воды до точки 2, расположенной на западном берегу Кольчугинского водохранилища и совмещенной с границей города Кольчугино.

В точке 2 граница поворачивает на север и, совмещаясь с границей города Кольчугино, идет вдоль уреза воды Кольчугинского водохранилища, а также по кормовым угодьям, границе лесного массива, северной части границы садоводческого товарищества "Содружество", далее по границе кормовых угодий и лесных массивов до границы населенного пункта д. Обухово. Далее в том же направлении, совмещаясь с границами города Кольчугино и восточной границей д. Обухово, линия границы муниципального образования идет до границы населенного пункта д. Красный Ручей, затем по восточной границе д. Красный Ручей, границе лесных массивов и кормовых угодий до северной точки границы города Кольчугино, расположенной на правом берегу р. Пекша, - точка 3.

Здесь начинается восточная часть границы муниципального образования город Кольчугино. В точке 3 граница пересекает реку Пекша, поворачивает в южном направлении и проходит по границе города Кольчугино вдоль уреза воды восточного берега водохранилища, а также границе населенного пункта с. Ильинское, далее по границам земельных и лесных участков до границы населенного пункта д. Давыдовское. Далее, совмещаясь с границей города Кольчугино, идет по западной и южной частям границы д. Давыдовское, пересекает автодорогу Кольчугино - Красная Гора, затем по границе города и кормовых угодий в северо-восточном направлении доходит до устья р. Муромга. Поворачивает на юго-запад и по границе земельных и лесных участков идет до автодороги Кольчугино - Красная Гора, пересекает ее и доходит до северной точки границы населенного пункта д. Прокудино. Далее, совмещаясь с границей города Кольчугино и северо-западной, западной частями границы д. Прокудино, доходит до границы д. Гольяж - точка 4.

В точке 4 линия границы поворачивает и, совмещаясь с границами д. Прокудино и д. Гольяж, идет на северо-восток, далее в том же направлении по границе земельных участков доходит до границы земельного участка автодороги Кольчугино - Красная Гора - точка 5.

В точке 5 граница поворачивает на юго-восток, идет по левой стороне полосы отвода автодороги Кольчугино - Красная Гора до границы д. Гольяж, далее по северо-восточной границе деревни доходит до автодороги Кольчугино - Юрьев-Польский, пересекает ее и по полосе отвода в северо-восточном направлении доходит до границы квартала 57 Есиплевского лесничества ФГУ "Кольчугинский лесхоз" - точка 6.

В точке 6 граница плавно поворачивает на юг и совмещается с западной границей 57 и 63 кварталов того же лесничества, доходит до границы земельного участка железной дороги Москва - Иваново - точка 7.

В точке 7 граница муниципального образования проходит в юго-западном направлении по левой стороне полосы отвода железной дороги Москва - Иваново, пересекает ее в юго-восточном направлении, далее проходит по западной границе 78 квартала Есиплевского лесничества, поворачивает на юго-запад и совмещается с юго-восточной границей земельных участков фонда перераспределения земель, доходит до границы деревни Литвиновские Хутора, затем проходит по восточной границе деревни до пересечения с границей муниципального образования Раздольевское - точка 8.

В точке 8 граница муниципального образования проходит по юго-восточной границе д. Литвиновские Хутора до границы земельного участка железной дороги Москва - Иваново, далее по правой стороне участка железной дороги Москва - Иваново и доходит до реки Пекша и пересекает ее и доходит до границы г. Кольчугино, далее по границе города идет в южном направлении до границы автодороги Колокша - Кольчугино - Александров - Верхние Дворики, пересекает ее и идет в восточном направлении по полосе отвода автодороги до северо-восточной точки границы садоводческого товарищества "Белая Речка", проходит по восточной границе товарищества и города Кольчугино, западной границе земельных участков ЗАО "Раздолье" и доходит до северо-восточной точки границы садоводческого товарищества "Озерное" - точка 9.

В точке 9 граница муниципального образования поворачивает в западном направлении и по северной границе садоводческого товарищества "Озерное" доходит до границы города Кольчугино. Далее по границе города сначала в южном, затем западном направлении доходит до автодороги "Колокша - Верхние Дворики" - Беречино - Новый, пересекает ее и по границе города доходит до границы 5 квартала Ульяновского лесничества - точка 10.

В точке 10 граница муниципального образования проходит в северо-западном направлении по границе города и границе 4, 3, 2, и 1 выделов Беречинского лесничества Кольчугинского лесхоза, далее по границам 5 и 4 кварталов Ульяновского лесничества до границы земельного участка автодороги Колокша - Кольчугино - Александров - Верхние Дворики. Далее граница меняет направление на западное и по границе города и северным границам 4, 3, 2, 1 кварталов Ульяновского лесничества доходит до земельного участка железной дороги Москва - Иваново, пересекает его и идет в северном направлении по восточным границам 110 и 109 кварталов Кольчугинского лесничества до автодороги Кольчугино - Киржач и пересекает ее - точка 11.

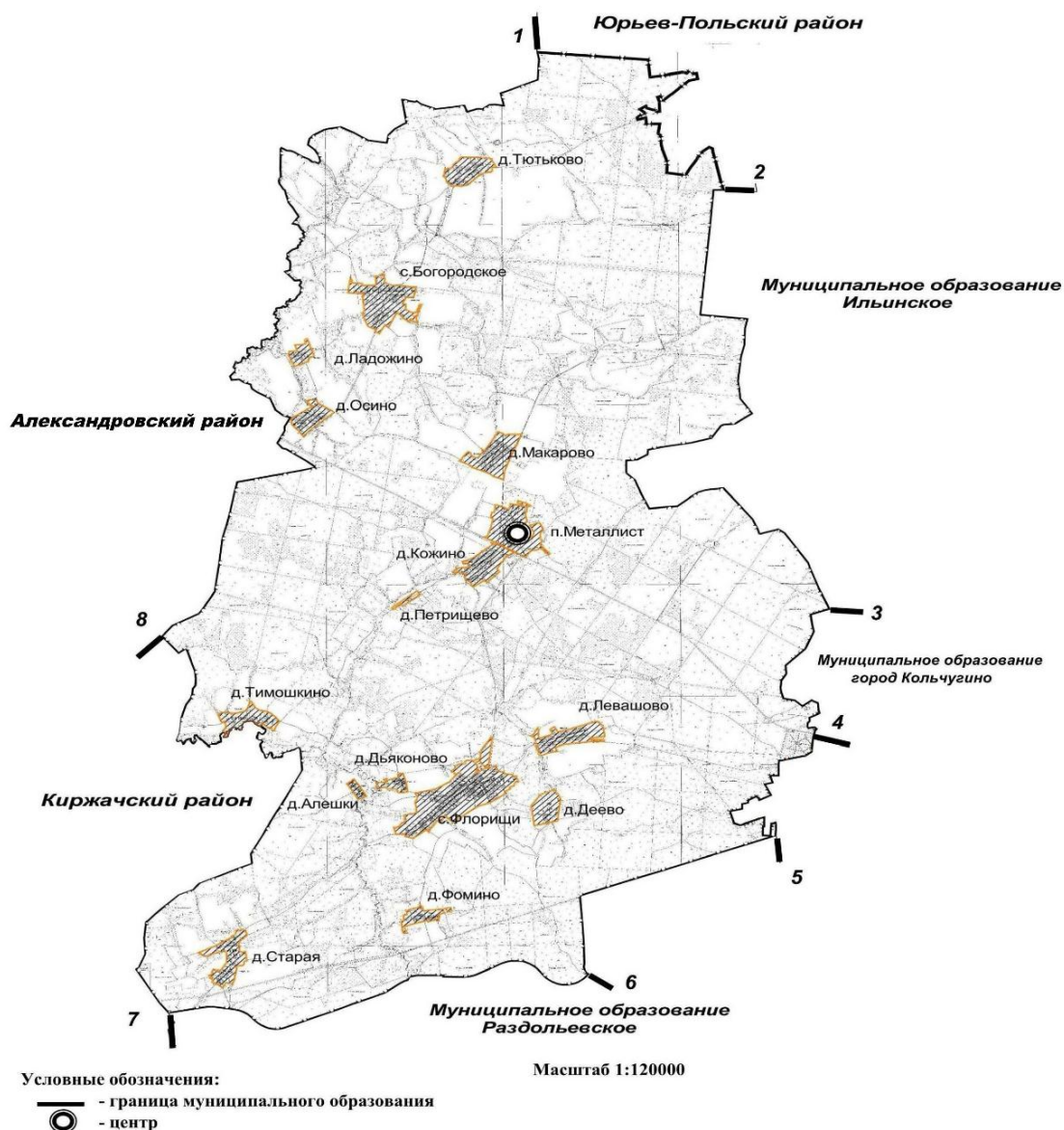
От точки 11 граница муниципального образования проходит в северном направлении по границе города, в т.ч. по восточным границам 102 квартала Кольчугинского лесничества, западной границе садоводческого товарищества "Орджоникидзе-3", границе садоводческого товарищества "Леспромхоз" до р. Шайка, меняет направление на западное и по границе города, а затем границам 102, 98, 78 кварталов Кольчугинского лесничества в северо-восточном направлении доходит до границы земельного участка автодороги Колокша - Кольчугино - Александров - Верхние Дворики, пересекает его и далее идет по границе города до автодороги Кольчугино - Александров, пересекает ее, затем идет по границе 52, 48, 50, 37 выделов 78 квартала Кольчугинского лесничества, пересекает 31 выдел в северо-восточном направлении, затем по границе города и 78 квартала до р. Дудорка. Далее по границам 78, 57, 47 кварталов Кольчугинского лесничества и границам садоводческого товарищества "Орджоникидзе-2", населенного пункта д. Марьино, садоводческого товарищества "Кабельщик-5" доходит до совмещения границ муниципальных образований Флорищинское и Ильинское - исходная точка 1.

Приложение N 4
к Закону
Владимирской области
от 12.07.2013 N 75-ОЗ

КАРТА (ПЛАН) ТЕРРИТОРИИ С УКАЗАНИЕМ МЕСТОПОЛОЖЕНИЯ ГРАНИЦЫ МУНИЦИПАЛЬНОГО ОБРАЗОВАНИЯ ФЛОРИЩИНСКОЕ (СЕЛЬСКОЕ ПОСЕЛЕНИЕ)

КАРТА (ПЛАН)

территории с указанием местоположения границы
муниципального образования Флорищинское
(сельское поселение)





АДМИНИСТРАЦИЯ ВЛАДИМИРСКОЙ ОБЛАСТИ

ПОСТАНОВЛЕНИЕ
от 22 мая 1992 г. N 156

ОБ ОРГАНИЗАЦИИ ГОСУДАРСТВЕННОГО ПРИРОДНОГО КОМПЛЕКСНОГО
(ЛАНДШАФТНОГО) ЗАКАЗНИКА РЕГИОНАЛЬНОГО ЗНАЧЕНИЯ
"КОЛЬЧУГИНСКИЙ" И О ВНЕСЕНИИ ДОПОЛНЕНИЙ
В РЕШЕНИЯ ВЛАДИМИРСКОГО ОБЛИСПОЛКОМА
ОТ 20.12.89 Г. N 566-П И ОТ 08.08.90 Г. N 316-П

Список изменяющих документов
(в ред. постановления Губернатора Владимирской области
от 24.03.2005 N 161,
постановления администрации Владимирской области
от 21.09.2015 N 927)

В соответствии со статьей 35 Лесного кодекса РСФСР, рассмотрев ходатайство администрации Кольчугинского района и Владимирского лесохозяйственного территориального производственного объединения об организации заказника регионального значения, а также о внесении дополнений в решения Владимирского облисполкома от 20.12.1989 N 566-П и от 08.08.1990 N 316-П, постановляю:

(в ред. постановления Губернатора Владимирской области от 24.03.2005 N 161)

1. В целях сохранения уникальных лесных ландшафтов с редкими видами травянистой и древесно-кустарниковой растительности, расположенных на водоразделе рек Волга, Пекша, Ильмовка, Липна, Скульцево, Толоконка, с местами древних памятников археологии (древнерусское селище Беречинское XIII - XIV вв., древнерусское селище Городецкое XI - XII вв.), организовать государственный природный комплексный (ландшафтный) заказник регионального значения "Кольчугинский" и утвердить Положение о нем согласно приложению.
(в ред. постановления Губернатора Владимирской области от 24.03.2005 N 161, постановления администрации Владимирской области от 21.09.2015 N 927)

2. Отнести к особо охранной части ранее организованные заказники на основании решений исполкома Владимирского областного Совета народных депутатов от 08.08.1990 N 316-П "О преобразовании Меленковского охотничьего заказника на площади 14,6 тыс. га в Меленковский комплексный заказник" и от 20.12.1989 N 566-П "Об организации Гусевского биосферного заказника площадью 1,3 тыс. га" с ограниченным режимом лесопользования.

3. Обязать администрации Гусь-Хрустального, Кольчугинского и Меленковского районов, областной комитет по охране природы установить контроль за соблюдением режима лесопользования на территориях заказников.

Глава администрации
Владимирской области
Ю.ВЛАСОВ

Приложение
к постановлению
главы администрации
Владимирской области
от 22.05.1992 N 156

ПОЛОЖЕНИЕ
О ГОСУДАРСТВЕННОМ ПРИРОДНОМ КОМПЛЕКСНОМ (ЛАНДШАФТНОМ)
ЗАКАЗНИКЕ РЕГИОНАЛЬНОГО ЗНАЧЕНИЯ "КОЛЬЧУГИНСКИЙ"

Список изменяющих документов
(в ред. постановления администрации Владимирской области
от 21.09.2015 N 927)

1. Общие положения

1.1. Настоящее Положение о государственном природном комплексном (ландшафтном) заказнике регионального значения "Кольчугинский" (далее по тексту - заказник) разработано в соответствии с Федеральным законом от 14.03.95 N 33-ФЗ "Об особо охраняемых природных территориях" и Законом Владимирской области от 08.05.2008 N 88-ОЗ "Об особо охраняемых природных территориях Владимирской области".

1.2. Заказник образован с целью сохранения уникальных лесных ландшафтов с редкими видами растений и животных.

1.3. Заказник имеет профиль "комплексный (ландшафтный)", является особо охраняемой природной территорией регионального значения и находится в ведении администрации Владимирской области.

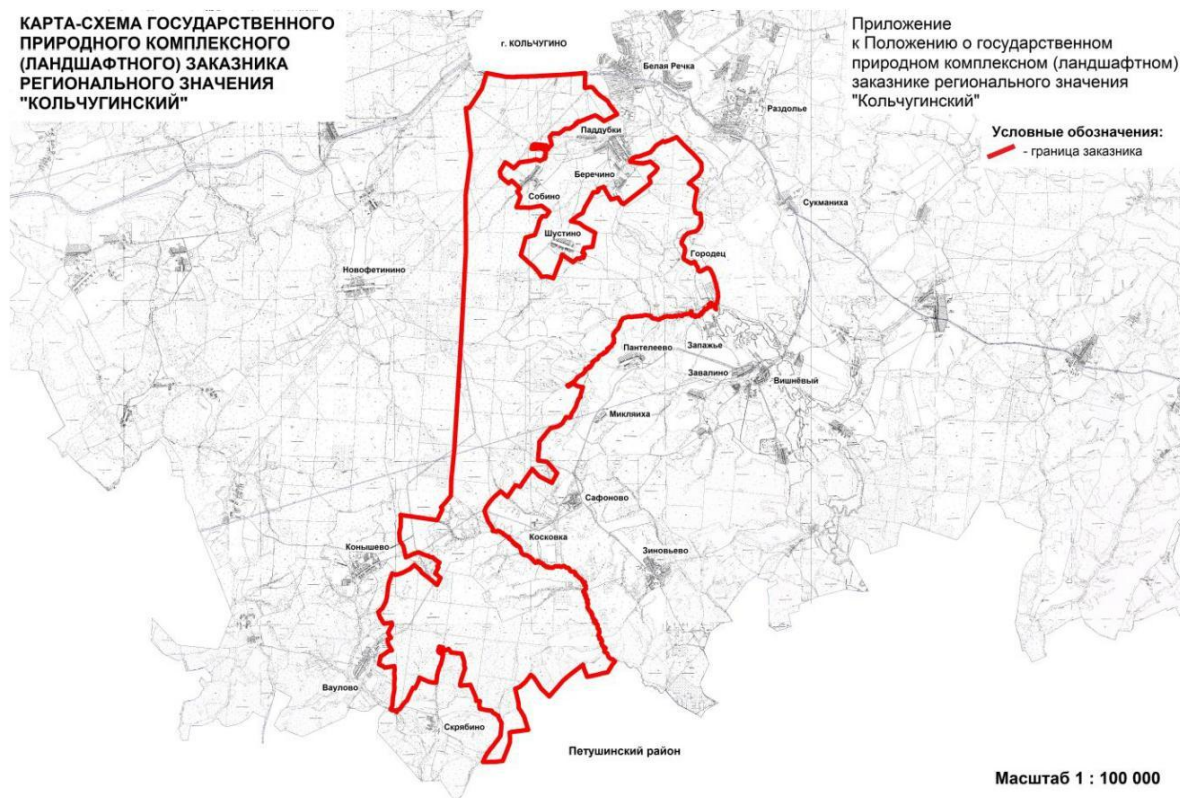
1.4. Заказник имеет площадь 7262 га.



Приложение
к Положению
о государственном природном
комплексном (ландшафтном) заказнике
регионального значения "Кольчугинский"

КАРТА-СХЕМА
ГОСУДАРСТВЕННОГО ПРИРОДНОГО КОМПЛЕКСНОГО (ЛАНДШАФТНОГО)
ЗАКАЗНИКА РЕГИОНАЛЬНОГО ЗНАЧЕНИЯ "КОЛЬЧУГИНСКИЙ"

КАРТА-СХЕМА ГОСУДАРСТВЕННОГО
ПРИРОДНОГО КОМПЛЕКСНОГО
(ЛАНДШАФТНОГО) ЗАКАЗНИКА
РЕГИОНАЛЬНОГО ЗНАЧЕНИЯ
"КОЛЬЧУГИНСКИЙ"



Масштаб 1 : 100 000

