

Утверждён Решением
Совета народных депутатов
Кольчугинского района
от 18.12.2014 № 515/77

План инвестиционного развития
муниципального образования
Кольчугинский район
до 2020 года

город Кольчугино
2014 год

Содержание

Раздел 1 . Цели и задачи плана инвестиционного развития Кольчугинского района		
1.1.	Стратегическое видение будущего Кольчугинского района.....	3
1.2.	Цели и задачи плана инвестиционного развития Кольчугинского района.....	4
1.3.	Целевые индикаторы реализации плана.....	4
Раздел 2. Оценка социально-экономического положения и инвестиционного потенциала Кольчугинского района		
2.1.	Краткое описание географического положения территории, история, особые местные условия.....	6
2.2.	Оценка инвестиционного потенциала.....	7
2.2.1.	Ресурсно-сырьевой потенциал.....	7
2.2.2.	Земельные ресурсы.....	10
2.2.3.	Кадровый потенциал.....	11
2.2.4.	Экономическое развитие и анализ деловой активности.....	16
2.2.5.	Инвестиционная активность и проекты на активной стадии реализации	23
2.2.6.	Состояние инфраструктуры.....	29
2.2.6.1.	Транспортная инфраструктура.....	29
2.2.6.2.	Инженерная инфраструктура.....	31
2.2.6.3.	Связь и телекоммуникации.....	43
2.3.	Точки роста экономики Кольчугинского района	43
2.4.	Основные проблемы, сдерживающие инвестиционное развитие Кольчугинского района.....	44
2.5.	SWOT-анализ инвестиционного потенциала.....	44
2.6.	Выводы об инвестиционном потенциале.....	46
Раздел 3. Реализация плана инвестиционного развития Кольчугинского района		
3.1.	Направления развития инвестиционного потенциала территории...	48
3.1.1.	Формирование и развитие инвестиционных площадок.....	48
3.1.2.	Развитие кадрового потенциала Кольчугинского района.....	51
3.1.3.	Развитие эффективных механизмов взаимодействия бизнес-структур и органов местного самоуправления.....	53
3.2.	Мероприятия, направленные на реализацию плана инвестиционного развития.....	55
3.3.	Механизм мониторинга реализации плана инвестиционного развития Кольчугинского района.....	61
	Приложение.....	63

ВВЕДЕНИЕ

План инвестиционного развития Кольчугинского района (далее – район) представляет собой плановый документ, определяющий цели, задачи и ожидаемые результаты деятельности органов местного самоуправления района по созданию благоприятного инвестиционного климата в районе. План инвестиционного развития направлен на создание механизмов привлечения инвестиций, их эффективное использование и реализацию инновационного потенциала района.

План инвестиционного развития разработан на период до 2020 года на основе положений:

1. Указа Президента Российской Федерации от 07.05.2012 г. № 596 «О долгосрочной государственной экономической политике»;
2. Указа Губернатора Владимирской области от 05.05.2014 №31 «Об утверждении инвестиционной стратегии Владимирской области до 2020 года»;
3. Комплексного плана мероприятий социально-экономического развития Владимирской области на 2013-2016 годы, утверждённого постановлением Губернатора области от 15.11.2013 № 1289;
4. Схемы территориального планирования Кольчугинского района;
5. Государственных и федеральных целевых программ Российской Федерации.
6. Государственных и ведомственных целевых программ Владимирской области.
7. Муниципальных программ Кольчугинского района

Раздел 1 . ЦЕЛИ И ЗАДАЧИ ПЛАНА ИНВЕСТИЦИОННОГО РАЗВИТИЯ РАЙОНА

1.1. Стратегическое видение будущего района

Устойчивое развитие района может быть реализовано в условиях сохранения баланса между его экономическим и историческим развитием, ростом социального благополучия населения, сохранением и умножением имеющихся ресурсов.

Задачей плана инвестиционного развития является формирование в равной степени благоприятных условий развития всех муниципальных образований, входящих в состав Кольчугинского района, с учётом индивидуальных особенностей развития инфраструктуры каждого, обеспечивающих высокое качество среды жизнедеятельности населения.

Реализация мероприятий Плана инвестиционного развития направлена на формирование района как территории:

- с благоприятным хозяйственным климатом, включая условия для развития сельского хозяйства, промышленности, малого и среднего предпринимательства, рынка труда;
- с развитой стабильно функционирующей инфраструктурой, включая развитие инженерной инфраструктуры, транспорта, связи, улучшение состояния окружающей среды;
- с благоприятным социальным климатом, включая современные системы образования, здравоохранения, культуры, молодежной политики и спорта;

- с устойчивой социальной средой, в которой воспроизводятся условия для качественной жизни населения района, способствующие росту продолжительности жизни, рождаемости, снижению уровня заболеваемости, повышению удовлетворенности жизнью и уверенности в завтрашнем дне.

Стратегическое видение будущего района – высокоразвитый промышленный район, где базовой отраслью является обрабатывающее производство. Концентрация производства базируется на производстве электрооборудования (50,7 %) и металлургическом производстве (20,2 %).

1.2. Цели и задачи плана инвестиционного развития района

Главной целью плана инвестиционного развития района является создание благоприятного инвестиционного климата, повышение инвестиционной привлекательности района, обеспечение инвестиционной активности субъектов экономики в целях ускорения темпов социально-экономического развития.

Основные задачи плана инвестиционного развития района:

1. Создание эффективной системы взаимодействия на основе механизмов государственно-частного партнерства между органами местного самоуправления и инвесторами для реализации инвестиционных проектов;
2. Расширение инфраструктурных возможностей района для реализации инвестиционных проектов;
3. Создание информационной инфраструктуры инвестиционной деятельности администрации области и района и повышение эффективности работы органов исполнительной власти области и района по привлечению инвестиций.

1.3. Целевые индикаторы реализации плана инвестиционного развития района

Определение задач на весь период планирования предполагает формулирование системы целевых индикаторов, достижение которых показывает обоснованность заложенных целей развития района.

Таблица 1.

Целевой индикатор	Факт			Оценка	План					
	2011	2012	2013		2015	2016	2017	2018	2019	2020
Численность постоянного населения муниципального образования (среднегодовая) – всего (человек)	55581	54986	54482	54200	53800	53500	53300	53300	53300	53300
Объём отгруженных товаров собственного производства, млн. руб.	15 190,7	15 179,3	16 598,0	14368,0	15537,5	16330,49	17158,42	17707,49	18327,25	19005,36
Прогноз (МЭР РФ), % к предыдущему году							103,1	103,2	103,5	103,7
Объём инвестиций в основной капитал, млн. руб.	778,2	341,5	610,0	728,2	761,7	797,45	834,14	892,5	945,2	1001,9
Прогноз (МЭР РФ), % к предыдущему году							106,4	107,0	105,9	106,0
Инвестиции в основной капитал на душу населения, руб.	14 001,2	6 204,3	11 093,2	13 435,4	14148,0	14905,6	15650,0	16744,84	17733,6	18932,8
Трудовые ресурсы, человек	28 246	27 086	25744	25307	25275	25196	25070	25070	25070	25070
в т.ч. занятые, человек	25 417	24 279	24079	23110	23028	22901	22730	22730	22730	22730
Уровень безработицы, %	1,5	1,2	1,0	0,8	0,7	0,6	0,5	0,4	0,4	0,4

Расчёт целевых индикаторов по годам реализации выполнен с учётом отчётных значений показателей за 2012 и 2013 годы и планируемых индексов Министерства экономического развития до 2020 года.

Раздел 2. Оценка социально-экономического положения и инвестиционного потенциала района

2.1. Краткое описание географического положения территории, история, особые местные условия.

Кольчугинский район с центром в городе Кольчугино расположен в северо-западной части Владимирской области и входит в Северо-Западный внутриобластной экономический район. Город Кольчугино образовался с заводского поселка, в 1871 году заложенного купцом А.Г. Кольчугиным, вместе с медеплавильным заводом близ села Васильевского при речке Белой, впадающей в реку Пекшу. Имя этого человека и принадлежит нашему городу. В далекие тридцатые годы 20 века, именно, в Кольчугине был создан «крылатый» металл, поучивший название «кольчугалюминий», из которого был построен первый советский цельнометаллический самолет АНТ-2.

Официально Кольчугинский район образован 10 апреля 1929 года в составе Александровского округа Ивановской Промышленной области из части территорий Александровского уезда Владимирской губернии и Юрьев-Польского уезда Иваново-Вознесенской губернии.

8 апреля 1941 года город Кольчугино отнесен к категории городов областного подчинения, выведен из состава района, оставаясь его центром.

С 14 августа 1944 года Кольчугинский район в составе Владимирской области.

6 марта 2000 года в соответствии с Законом Владимирской области № 11-ОЗ город Кольчугино и Кольчугинский район объединены в одно муниципальное образование «Округ Кольчугино».

До 2001 года в состав района входили 2 посёлка городского типа (Бавлены, Белая Речка) и 12 сельских советов (с 1998 года — сельских округов): Большекузьминский, Вауловский, Ельцинский, Есиплевский, Завалинский, Ильинский, Литвиновский, Лычевский, Новобусинский, Павловский, Раздольевский, Флорищинский. В 2001 году посёлок Белая Речка вошёл в состав города Кольчугино, посёлок Бавлены отнесён к категории сельских населённых пунктов и образован Бавленский сельский округ, ликвидирован Вауловский сельский округ.

16 мая 2005 года в соответствии с Законом Владимирской области № 64-ОЗ муниципальное образование «Округ Кольчугино» наделён статусом муниципального района (Кольчугинский муниципальный район) в составе 1 городского и 5 сельских поселений - Бавленское, Есиплевское, Ильинское, Раздольевское, Флорищинское. Город Кольчугино вошёл в состав района как городское поселение.

Кольчугинский район имеет выгодное экономико-географическое положение. Он находится на так называемых отрогах Московской возвышенности, и во многом определяется близостью к Москве, расстояние до Москвы 131 км, до Владимира 73 км. Район граничит с пятью районами Владимирской области. На северо-востоке – с Юрьев-Польским; северо-западе – с Александровским; на западе – с Киржачским, на юге – с Петушинским; юго-востоке – Собинским районами.

Широко, на 480 га, разлилось прямо у черты города искусственное водохранилище, которое было создано в целях обеспечения заводов водой для производственных целей. Для горожан водоем стал любимым местом отдыха и главным ландшафтным украшением.

Площадь Кольчугинского района составляет 1700,02 км². По площади территории район занимает 13-е место в области. Протяженность района с севера на юг составляет 38,2 км, а с востока на запад – 37,8 км.

Численность Кольчугинского района на 1 января 2014 года составляет 54 482 человека, в том числе в городе – 44918 человек и в сельской местности – 9564 человека.

Своеобразие Кольчугинского района основывается на его экономических, исторических, культурных традициях, а также его удобном географическом расположении.

Экономическое своеобразие района состоит в том, что Кольчугинский район занимает важное место в области, являясь одним из развитых промышленных районов.

2.2. Оценка инвестиционного потенциала.

2.2.1. Ресурсно-сырьевой потенциал

Водные ресурсы

По данным государственного учреждения «Владимирский областной центр по гидрометеорологии и мониторингу окружающей среды» на территории Кольчугинского района Владимирской области находится 205 водных объектов, из них: 64 – реки и ручья, 141 – пруды, озера и водохранилища.

Основные водные объекты Кольчугинского района представлены в таблице 2.

Таблица 2

Река	Приток	Приток притока	ВОЗ
река Пекша			200
	река Ильмовка		100
	река Паж		100
	река Муромга		100
	река Родена		50
	река Кильгиш		50
	река Иронка		50
	река Колбаса		50
	руч. Худылинка		50
	река Красная		50
	руч. Бучков		50
	руч. Гремячий		50
	река Дудорка		50
	река Шайка		50
	руч. Белый		50

	река Болкоуша		50
	река Пашка		50
	река Сыворотка		50
	Река Сомша		100
	река Белая		50
река Большой Киржач			200
	руч. Вязовка		50
	река Вындобушка		50
	река Шорна		100
Река Ворша			200
	река Медведка		50
	река Циминка		50
река Кучка			100
	река Бавленка		50
река Сега			100
	река Жаровка		50
Река Большая Липня			200
	река Малая Липня		50
	река Чернова		50
	река Лютейка		50
река Вольга			200
	река Черненькая		50
	река Коса		50
	руч. Шитков		50
	река Павловка		50
	река Барская		50
река Шередарь			200
	река Волешка		100
Гидротехнические сооружения		На реке	ВОЗ
Кольчугинское водохранилище	в	Пекша	200
г. Кольчугино		Сега	50
в Бавленском СП у д. Зекрово		Колбаса	50
во Флорищинском СП за д. Макарово		руч.	50
в Ильинском СП у д. Красная Гора		Колобуховка	50
в Есиплевском СП у с. Есиплево		Толоконка	50
в Раздольевском СП у д. Клементьево		руч. Белый	50
в Раздольевском СП у с. Беречено			

На территории района берут начало реки: Ворша, Липня, Вольга, Шередарь.

Основной водной артерией района является река Пекша.

Ширина р. Пекши до 5 м, глубина 0,1-1,5 м. Южнее г. Кольчугино её ширина достигает 15-20 м, глубина 2-3 м. В семидесятые годы на р. Пекше была построена плотина у г. Кольчугино, в результате чего образовалось водохранилище

протяженностью 8,2 км, шириной 700 м (у плотины), которое служит местом отдыха горожан.

Площадь водохранилища – 4,93 кв. км; объём воды – 14 400 тыс. куб.м.

Характеристика реки Пекша представлена в таблице 3.

Таблица 3

река Пекша	
Код водного объекта	09010300712110000031788
Тип водного объекта	Река
Название	ПЕКША
Местоположение	КАС/ВОЛГА/2231/87/396
Впадает в	река ОЗЕРО МАЛЫЕ ПОДБОРЦЫ в 396 км от устья
Бассейновый округ	Окский бассейновый округ (9)
Речной бассейн	Ока (1)
Речной подбассейн	Ока ниже впадения р. Мокша (3)
Водохозяйственный участок	Клязьма от г. Орехово-Зуево до г. Владимир (7)
Длина водотока	127 км
Водосборная площадь	1010 км ²
Код по гидрологической изученности	110003178
Номер тома по ГИ	10
Выпуск по ГИ	0

Кольчугинский район расположен в пределах Московского артезианского бассейна.

Основным источником водоснабжения населения и промпредприятия служат подземные воды известняков ассельско-клязьменского комплекса, залегающего на глубине от 70 до 190 метров под татарскими глинами мощностью от 2 до 5 метров, юрскими глинами (25-30 м), меловыми песками и глинами (50-70 м) и четвертичными суглинками (10-30 м). Мощность водоносного комплекса 75-200 м и более.

В качестве основного источника питьевого водоснабжения служит волжско-альбский терригенный горизонт, имеющий минерализацию 0,5-0,8 г/л, общую жесткость 4-10 мг-экв./л и повышенное содержание железа – до 6 мг/л.

Гидрологические условия района неблагоприятны для размещения водоемких отраслей промышленности ввиду отсутствия крупных водных артерий.

Лесные ресурсы

По природным условиям район относится к лесной зоне, подзоне смешанных хвойно-широколистных лесов. Составляющая порода лесных участков района - осина, береза, дуб, ольха. Лесной фонд района составляет 61,336 тыс.га. Распределение объёмов заготовки древесины в пределах расчётной лесосеки ежегодно составляет около 150-160 тыс.м³. Леса района с преобладанием низкосортных лиственных пород пригодны для производства ДСП, МДФ, ОСБ плит и других продуктов глубокой переработки древесины.

Минерально-сырьевые ресурсы

На территории района находятся:

- 1 разрабатываемое месторождение песка (1,5 км северо-восточнее д. Богородское – ГУП ДСУ № 3 филиал «Кольчугинское ДРСУ»);

- 2 – законсервированных (1 керамзитовой глины - Северо-западнее д. Сукманиха ОАО «Кольчугинобетон», 1 кирпичные глины - 1 км юго-западнее д. Обухово ООО «Маяк»).

На территории района имеются предварительно разведанные запасы полезных ископаемых. По данным департамента природопользования и охраны окружающей среды администрации области прогнозные запасы нерудного минерального сырья на территории района составляют:

Таблица 4.

Наименование ресурса	Запасы
Кирпичные глины	50 млн. куб. м
Керамзитовые глины	6 млн. куб. м
Пески строительные	15 млн. куб. м

Месторождения кирпичных глин позволяет развивать производство строительных материалов. Проблема заключается в том, что многие перспективные участки месторождений полезных ископаемых расположены на землях сельхозназначения.

2.2.2. Земельные ресурсы

Район входит в первую агроклиматическую зону и занимает северо-западную часть Владимирской области.

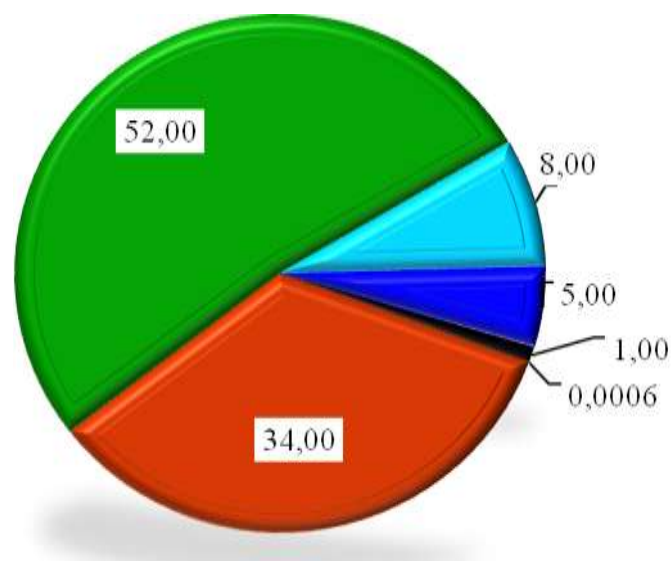
В почвенном покрове района преобладают светло-серые лесные почвы, составляющие 40,3 % от всей площади пашни и серые лесные (14,3%), далее следуют дерново-подзолистые суглинистые, занимающие 44,8 % и прочие супесчаные и песчаные – 0,6 %.

Таблица 5.

Из общей площади Кольчугинского района:

117 002 га

сельскохозяйственного назначения 39 245 га (34%)
лесного фонда 61 381 га (52%)
населенных пунктов 9 180 га (8%)
запаса 6 245 га (5%)
промышленности, энергетики, транспорта, связи 885 га (1%)
особо охраняемых территорий 66 га (0,0006%)



2.2.3. Демография и кадровый потенциал

Численность населения района на начало 2014 года составляет 54482 человека, что меньше соответствующего периода 2013 года на 504 человека.

Таблица 6.

Показатель	2008	2009	2010	2011	2012	2013
Численность населения в г. Кольчугино, чел.	46291	46038	46171	45764	45315	44918
Естественный прирост (убыль) населения Кольчугино, чел.	-351	-325	-347	-378	-339	-392
Численность населения в Кольчугинском районе, чел.	55890	55534	56198	55581	54986	54482
Естественный прирост (убыль) населения Кольчугинского района, чел.	-497	-459	-455	-516	- 425	- 480



График 1. Динамика численности постоянного населения города Кольчугино и Кольчугинского района в 2008-2013 годах, чел.

Из таблицы 1 видно, что практически 80% населения Кольчугинского района проживает в городе Кольчугино.

В возрастной структуре населения района значительных изменений за последние 4 года не произошло. В 2008 году доля трудоспособного населения района составляла 58,0 % и была ниже областного показателя Владимирской области на 3,0 %. Доля детей и молодёжи в городе выше областного показателя на 1% (таблица 8).

Таблица 7.

Показатели	Кольчугинский район				Владимирская область			
	01.01.2010		01.01.2014		01.01.2010		01.01.2014	
	Кол-во, тыс. чел.	Уд. вес, %	Кол-во, тыс. чел.	Уд. вес, %	Кол-во, тыс. чел.	Уд. вес, %	Кол-во, тыс. чел.	Уд. вес, %
Всего населения	55,534	100	54,5	100	1430,08	100	1413,32	100
- молодежь трудоспособного возраста	8,075	15,0	8,559	15,7	207,468	14,0	217,094	0,16
- трудоспособное	32,036	58,0	29,761	54,6	865,926	61,0	809,272	57,0
- старше трудоспособного возраста	15,423	28,0	16,162	29,7	356,69	25,0	386,955	27,0

Показатели	2008	2009	2010	2011	2012	2013
Количество безработных, чел.	1053	1291	670	477	374	305
Уровень безработицы, %	3,2	3,9	2,1	1,5	1,2	1,0

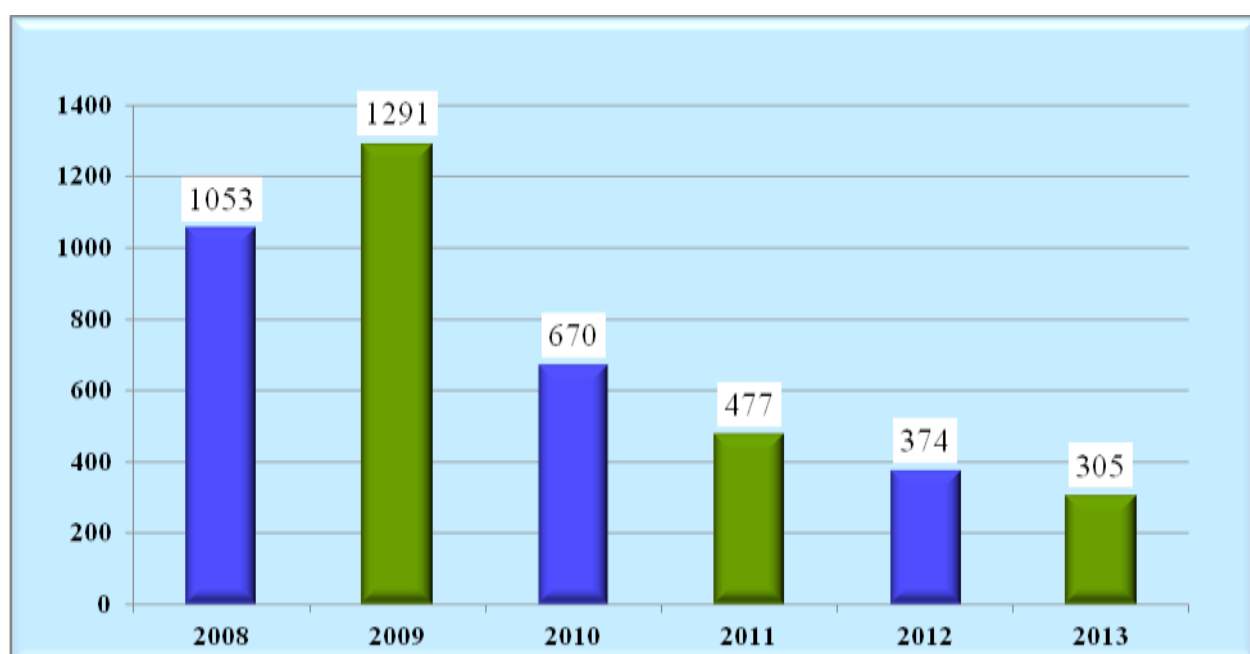


График 2. Динамика количества безработных

Численность трудовых ресурсов Кольчугинского района за период с 2008 по 2013 годы уменьшилась на 2275 человека. При этом доля трудоспособного населения в общей численности населения снижается: в 2008 году значение этого показателя составило 58,0 %, в 2013 году 54,6 %.

Таблица 8.

Занятость в Кольчугинском районе в 2013 году.

Показатели	Ед. измерения	2013
Сельское хозяйство, охота и лесное хозяйство	человек	357
Обрабатывающие производства	человек	4754
Производство и распределение электроэнергии, газа и воды	человек	521
Строительство	человек	18
Оптовая и розничная торговля, ремонт автотранспортных средств, мотоциклов, бытовых изделий и предметов личного пользования	человек	229
Гостиницы и рестораны	человек	91
Транспорт и связь	человек	448
Финансовая деятельность	человек	36
Операции с недвижимым имуществом, аренда и предоставление услуг	человек	399
Государственное управление и обеспечение военной безопасности, обязательное социальное обеспечение	человек	987
Образование	человек	1498
Здравоохранение и предоставление социальных услуг	человек	1097
Предоставление прочих коммунальных, социальных и персональных услуг	человек	517

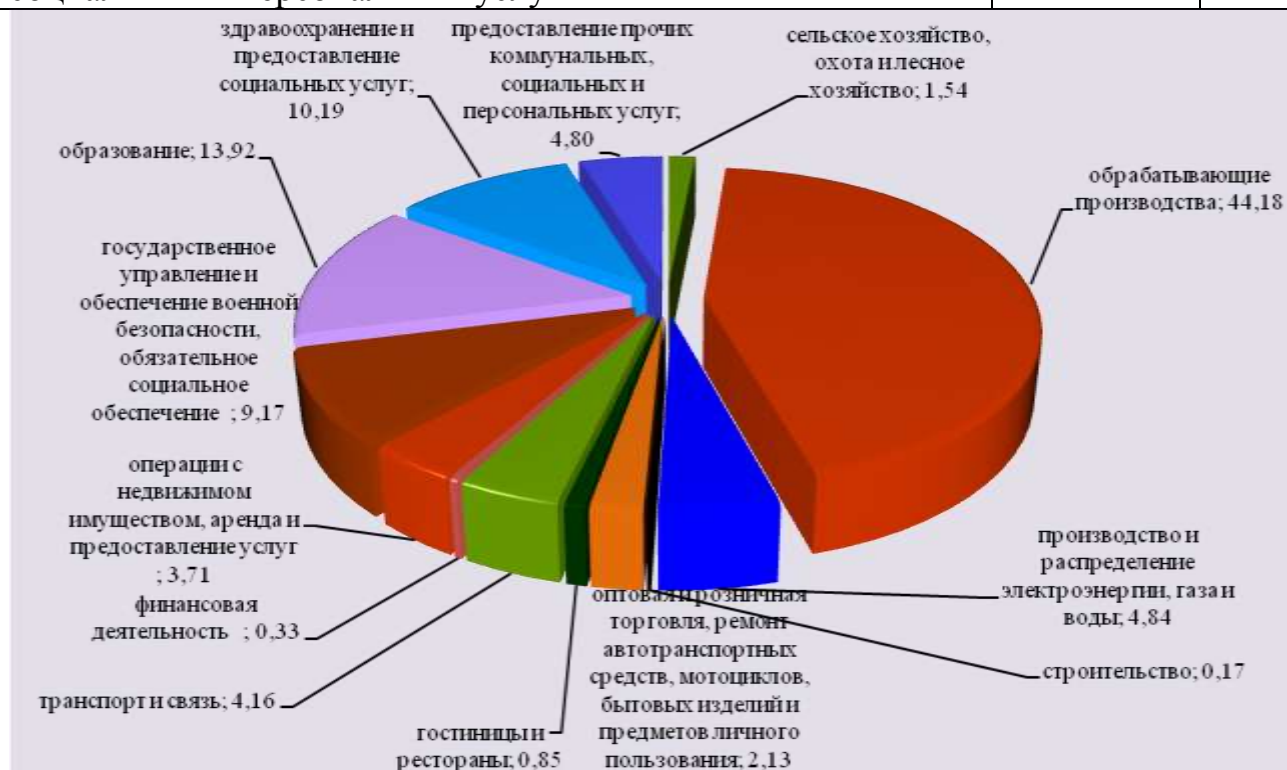


График 3. Отраслевая структура, занятых в экономике Кольчугинского района в 2013 году

Исторической специализацией Кольчугинского района, направленной на обрабатывающие производства, обусловлена отраслевая структура жителей, занятых в экономике района.

С начала года 146 работодателей предоставили сведения о потребности в работниках для замещения 2631 свободного рабочего места. Наибольшее количество вакансий поступило от организаций, по виду экономической деятельности относящихся к обрабатывающим производствам (45,5%).

Предполагается, что в дальнейшем сохранится количественное и качественное несоответствие рабочей силы. Качество вакансий (уровень зарплаты, условия труда и др.) не будет соответствовать требованиям ищущих работу, хотя и значительно повысится за счёт роста реальной заработной платы, легализации «теневой» зарплаты.

Таблица 9.

Численность населения Кольчугинского района в трудоспособном возрасте на начало года, чел.	2008	2009	2010	2011	2012	2013
	32729	32036	32027	31353	30511	29761



График 4 Показатели численности населения в трудоспособном возрасте

Таблица 10.

Средняя заработная плата

Показатели	2008	2009	2010	2011	2012	2013
Средняя начисленная заработная плата работников по городу	13139,5	12977,2	14551,9	16196,6	18232,6	20530,8
Средняя начисленная заработная плата работников по области (номинальная), руб.	13039,6	14255,4	16023,9	17900,7	20060,8	22756,7

Таблица 11.

Заработная плата в Кольчугинском районе в 2013 году.

Показатели	Ед. измерения	2013
Сельское хозяйство, охота и лесное хозяйство	рублей	17576,0
Обрабатывающие производства	рублей	21440,0
Производство и распределение электроэнергии, газа и воды	рублей	21455,7
Строительство	рублей	25684,3
Оптовая и розничная торговля, ремонт автотранспортных средств, мотоциклов, бытовых изделий и предметов личного пользования	рублей	21954,8
Гостиницы и рестораны	рублей	8130,5
Транспорт и связь	рублей	14341,1
Финансовая деятельность	рублей	30872,7
Операции с недвижимым имуществом, аренда и предоставление услуг	рублей	21033,9
Государственное управление и обеспечение военной безопасности, обязательное социальное обеспечение	рублей	30720,6
Образование	рублей	15409,5
Здравоохранение и предоставление социальных услуг	рублей	16218,2
Предоставление прочих коммунальных, социальных и персональных услуг	рублей	13486,5

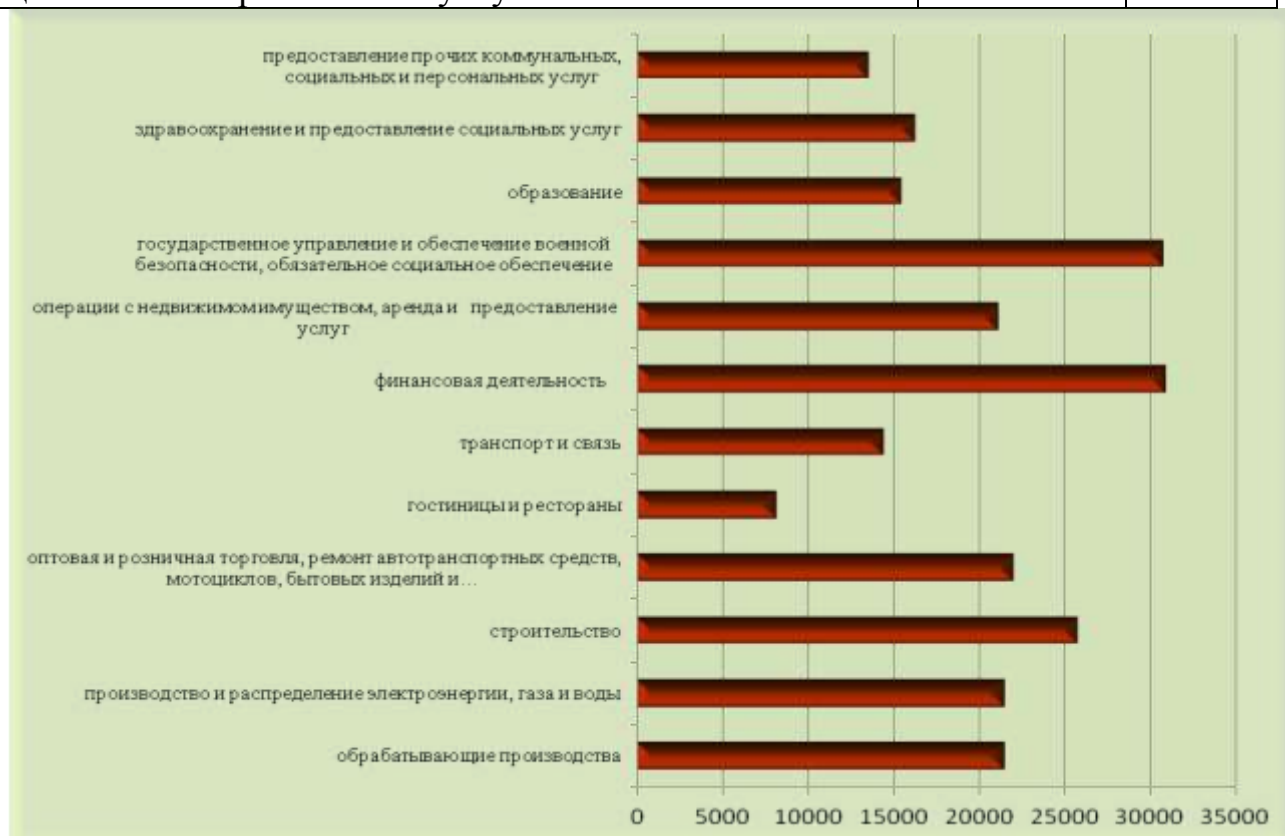


График 5. Распределение заработной платы по отраслям

За 2013 год при содействии центра занятости нашел работу 1071 человек.

В 2013 году было проведено 10 ярмарок вакансий рабочих мест. В проведении ярмарок приняли участие 29 организаций, и посетили 517 человек.

В общественных работах участвовали 190 человек.

Направлено на профессиональное обучение 92 человека.

Восемь инвалидов, два многодетные и два одиноких родителя, пять граждан предпенсионного возраста, один человек, освобожденный из учреждения, исполняющего наказания в виде лишения свободы, приняли участие в программе, как испытывающие трудности в поиске работы.

По профессиональной ориентации и психологической поддержке получили услуги 1110 человек, по социальной адаптации – 65 человек.

130 школьников участвовали во временной занятости в летний период.

Четырем выпускникам начального профессионального образования была оказана помощь во временном трудоустройстве.

По содействию самозанятости 21 человеку, из числа безработных, были оказаны консультационные услуги, а один человек получил единовременную финансовую помощь.

Четыре женщины, находящиеся в отпуске по уходу за ребенком до достижения им возраста трех лет, были направлены на повышение квалификации.

Один человек, имеющий назначенную трудовую пенсию по старости и стремящийся возобновить трудовую деятельность, был направлен на переобучение.

В целях реализации региональной программы дополнительных мероприятий по содействию трудоустройству незанятых инвалидов, родителей, воспитывающих детей-инвалидов, многодетных родителей, было создано рабочее место для инвалида в ЗАО «Кольчугинская швейная фабрика» и три рабочих места в ООО «Ювелирный завод «Адамант».

2.2.4. Экономическое развитие и анализ деловой активности

По состоянию на 01 января 2014 года на территории района функционировало 2 030 организаций всех форм собственности.

Состоит на учёте в налоговой инспекции 1349 индивидуальных предпринимателей.

На территории района осуществляют свою деятельность 681 крупное, среднее и малое предприятие различных отраслей экономики.

Таблица 12.

Общие сведения	
Отраслевая специализация муниципального образования	- прокат цветных металлов; - кабельное производство; - производство изделий из чистого серебра; - ювелирное производство; - пищевая промышленность.
Основные виды	Трубы латунные, медные общего назначения, бронзовые

производимой продукции	прессованные, столовые приборы и посуда, изготавливаемая из серебра 925 пробы и нейзильбера марки МНЦ 15-20 с серебряным и золотым покрытием, кабели силовые для стационарной прокладки, провода силовые общего назначения, кабели контрольные, кабели и провода связи, ювелирные изделия, цельномолочная продукция, мясо, колбасы варёные, сосиски, сардельки, колбасы полукопченые, полуфабрикаты, копчености деликатесные, хлебобулочные и кондитерские изделия, рыбная продукция.
------------------------	---

Таблица 13.

Структура денежных потоков по отраслям экономики в 2013 году по полному кругу хозяйствующих субъектов

Показатели		
	Обрабатывающие производства в т.ч.:	16598
	Производство и распределение электроэнергии, газа и воды	536,3
	Оборот розничной торговли	4774,1
	Оборот общественного питания	31,9
	Объём платных услуг населению	1179,1
	Строительство	23,7
	Объём услуг транспорта и связи	348,4

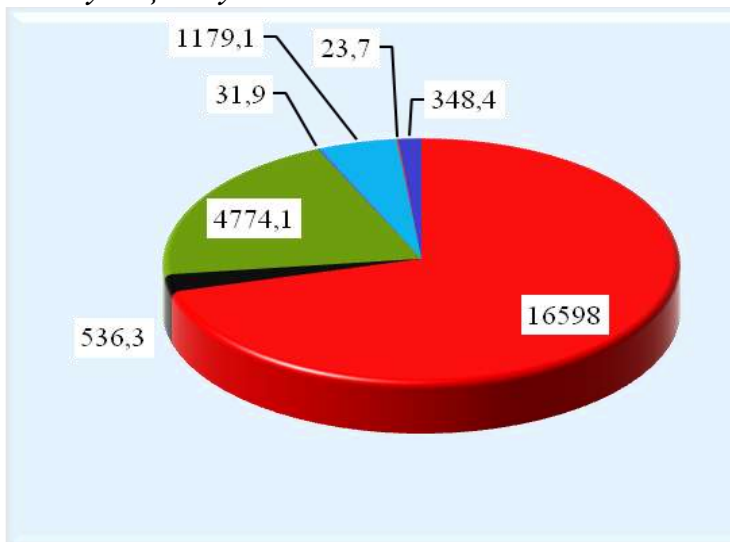


Таблица 14.

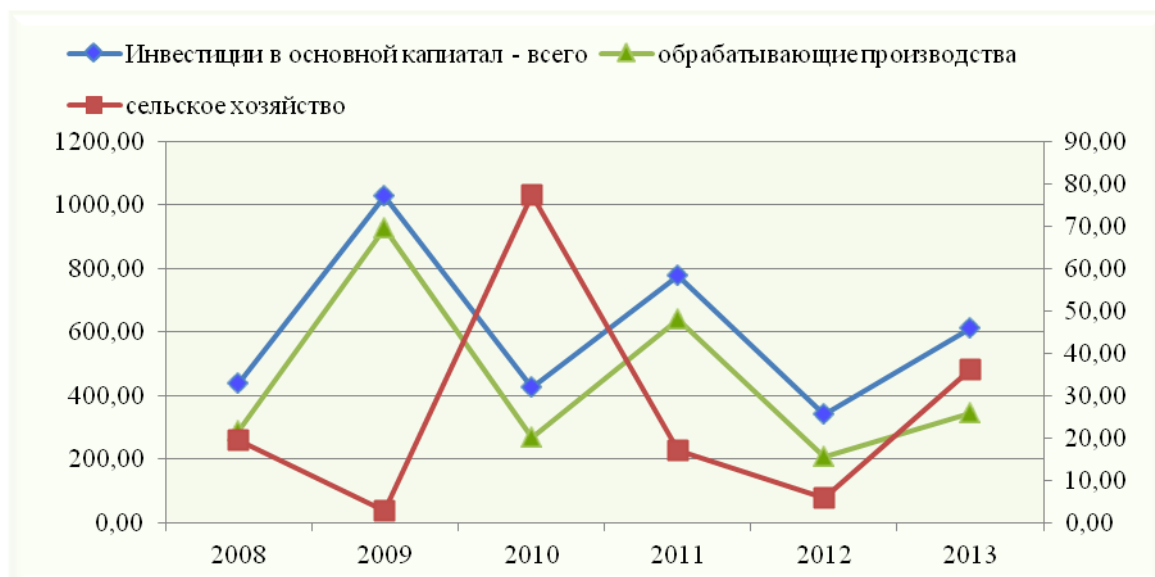
Ведущие предприятия района

Наименование предприятия	Отрасль и номенклатура основной продукции (услуга)	Объём отгруженных товаров, млн. руб.	Численность сотрудников, чел.	Уровень загрузки производства, %	Реализуемые инвестиционные проекты на предприятии
ОАО «Электрокабель» Кольчугинский завод»	Производство изолированных проводов и кабелей: - кабели силовые 1 кВ и выше - кабели силовые до 1 кВ - кабели контрольные - кабели сигнально-блокиров.	8864,6	1866	61	Модернизация установленного оборудования для производства существующей номенклатуры и освоения новой

	- каб. гор. телефонной связи - каб сил. для нестационар. прокл. - каб. сил. общего назначения - провода установочные				
ЗАО «Кольчугинский завод цветных металлов»	Производство прочих цветных металлов - медный прокат - латунный прокат - бронзовый прокат - посуда - стол. приборы	3381,0	1045	39	-
ООО «Кольчугцветметобработка»	Производство меди - трубы медные, - трубы латунные, сплав Л96, Л63, Л75мк, ЛС59-1, ЛАМш77-2-0,005	538,2	319		-
ООО «Кольчугинский завод по обработке цветного металла»	Обработка отходов и лома цветных металлов - Прокат цветных металлов (заготовки)	282,0	171	100	-
ООО «Ювелирный завод «Адамант»	Производство ювелирных изделий	2573,9	260	70	Расширение производства ювелирных изделий путём реконструкции действующего завода и/или создания новых производственных площадей (3000-4000 м ²)
ЗАО «Интерсильверлайн»	Производство изделий из чистого серебра: - посуда - столовые приборы из серебра	305,0	127	90	Развитие производства изделий из серебра путём строительства новых производственных площадей (2688 м ²)
ЗАО «Бавленский электромеханический завод»	Производство электродвигателей, генераторов и трансформаторов (кроме ремонта): - генераторы ГС-250;	59,3	125	-	-

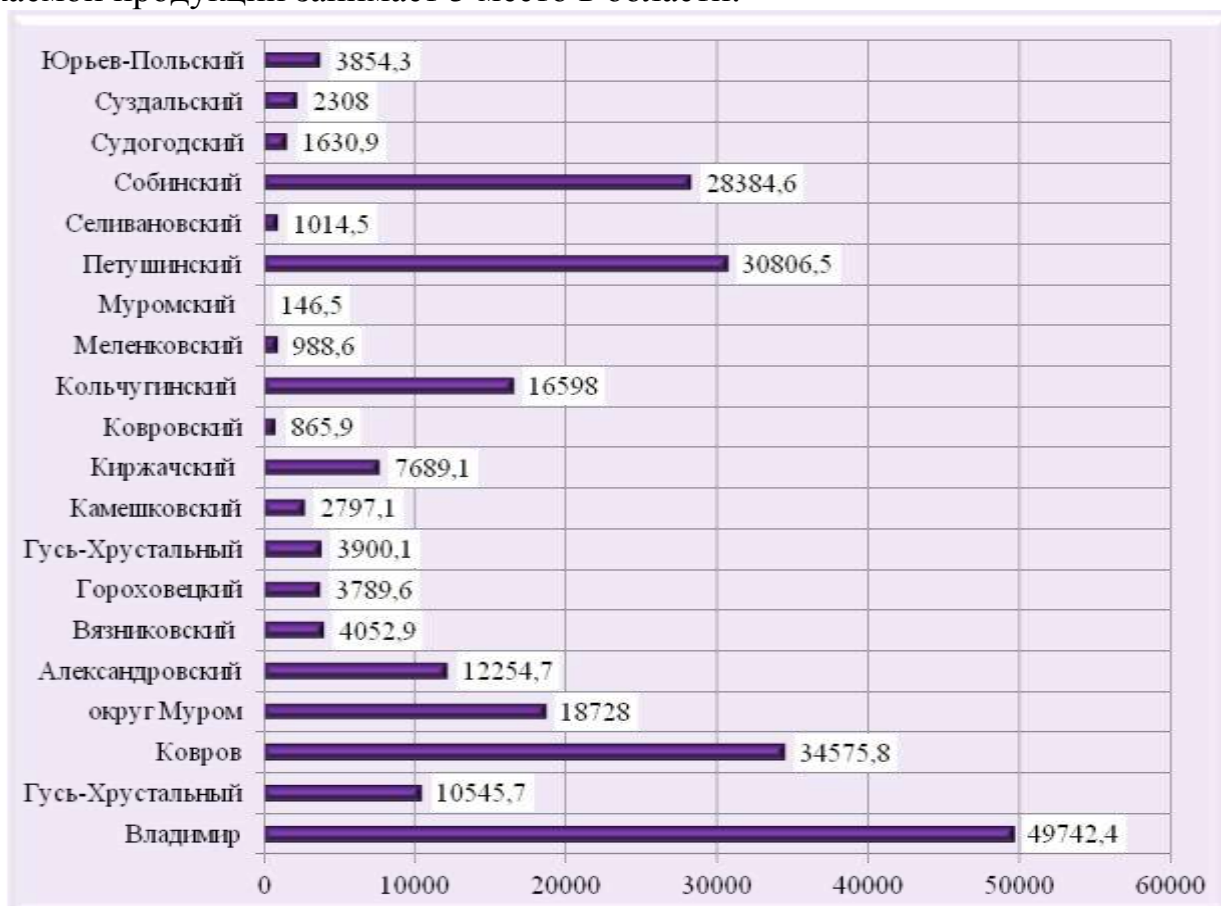
	<ul style="list-style-type: none"> - генераторы ДГФ 8; - электроагрегаты и передвижные электростанции; - двигатели трехфазные асинхронные крановые ДМТ; - электродвигатели трехфазные асинхронные крановые АМТ. 				
ООО «Строительные инновации»	Производство деревянных строительных конструкций, включая сборные деревянные строения, и столярных изделий. Возводимые дома, коттеджного типа и строительные материалы из фибролита.	372,6	283	100	Вторая линия по производству плиты под маркой Green Board
ОАО «Кольчугинский хлебокомбинат»	Производство хлеба и мучных кондитерских изделий недлительного хранения	85,0	133	-	-
ООО «Владимирский ЛПК»	Лесозаготовка	0,533	280	100	Участие в пилотном проекте по строительству домов для многодетных семей района

Экономика не в состоянии развиваться без инвестиций. Организаниями на развитие экономики и социальной сферы за последние пять лет использовано 3 млрд. 184 млн. рублей (новое строительство, реконструкция и модернизация объектов, приобретение техники, оборудования), в том числе в 2013 году 610 млн. рублей, что на 78,6 % больше уровня 2012 года.



Промышленность

Кольчугинский район – развитый промышленный район, по объёму выпускаемой продукции занимает 5 место в области.



В районе работает 26 крупных предприятий. По показателю «объём отгруженных товаров собственного производства, выполнению работ и услуг собственными силами» с 2013 года наблюдается стабильная динамика развития промышленности. По отчёту 2013 года данный показатель составил 17 134,3 млн. руб., или 109,8% к уровню 2012 года в сопоставимых ценах. В том числе

«обрабатывающих производств» отгружено товаров собственного производства, выполнено работ и услуг собственными силами на 16598,01 млн. рублей, или 102,9% к аналогичному периоду прошлого года. Обеспечена занятость 4754 человека или 44,2% от общей численности, работающих на крупных и средних предприятиях района.

Наибольший вклад в экономику района вносят ОАО «Электрокабель» Кольчугинский завод», ООО «Ювелирный завод «Адамант», ЗАО «Кольчугинский завод цветных металлов», ЗАО «Интерсильверлайн».

ЗАО «Кольчугинский завод цветных металлов» - крупный металлургический завод по обработке цветных металлов.

Создан на базе государственного предприятия с одноимённым названием. Производство проката из цветных металлов на Кольчугинском заводе основано в 1871 году.

Завод выпускает около 30% общего объёма проката цветных металлов в России. По разнообразию видов и номенклатуре готовой продукции Кольчугинский завод является единственным универсальным в СНГ производителем проката.

На заводе сосредоточены все виды обработки металлов давлением, что делает производство гибким и устойчивым в рыночных условиях. В настоящее время на заводе основано производство более 20 тысяч типоразмеров изделий в виде труб, лент и полос из 72 марок сплавов.

ОАО «Электрокабель» Кольчугинский завод» входит в число двухсот крупнейших компаний России по объёмам реализации продукции, находится в тройке лидеров среди кабельных заводов СНГ.

На сегодня ОАО «Электрокабель» Кольчугинский завод» – успешное, эффективно работающее, универсальное предприятие, выпускающее широкий ассортимент кабельно-проводниковой продукции всех номенклатурных групп и металлическую сетку. В номенклатуре завода более 40 000 маркоразмеров кабелей и проводов. В 2011 году ОАО «Электрокабель» Кольчугинский завод» вошло в ООО «Холдинг Кабельный Альянс».

Больших успехов за последние годы достиг **ООО «Ювелирный завод «Адамант»**.

Вводятся в эксплуатацию новые единицы основных средств, в том числе производственного назначения.

Предприятием продолжается освоение ассортимента новых групп изделий, таких как штампованные браслеты, цепи и подвески из золота и серебра. Новая коллекция обручальных колец дополнена моделями современного дизайна.

До 2018 года планируется расширение производства ювелирных изделий путём реконструкции действующего завода и/или создания новых производственных площадей (3000-4000 м²). Создание порядка 300 новых рабочих мест.

ЗАО «Интерсильверлайн» также планирует развитие производства изделий из серебра путём строительства новых производственных площадей (2688 м²). В настоящее время приобретён земельный участок для строительства производственных мощностей. Создание порядка 50 новых рабочих мест.

Продукция пищевой промышленности пользуется повышенным спросом по Владимирской области и Московскому региону.

Индекс промышленного производства по виду деятельности **«производство и распределение электроэнергии, газа и воды»** за 2013 год составил 103,7% или 536,3 млн. рублей. Произведено тепловой энергии 539,9 тыс. Гкал или 99% к 2012 году. Поставку тепловой энергии по Кольчугинскому району осуществляло ОП ООО «Технология комфорта», ЗАО «Кольчугцветмет», МУП Бавленского сельского поселения «ЖКУ», ОАО «Электрокабель» Кольчугинский завод».

Сельское хозяйство

Отрасль сельского хозяйства является важной сферой экономики района, формирующей агропродовольственный рынок, трудовой и поселенческий потенциал.

На территории района зарегистрировано 12 сельскохозяйственных предприятия, из них 4 - крестьянско-фермерские хозяйства, 7 – обществ с ограниченной ответственностью, 1- сельскохозяйственный кооператив.

В 2013 году в сельском хозяйстве района произошел небольшой спад. Объем валовой продукции в хозяйствах всех категорий уменьшился в сопоставимой оценке по сравнению с 2012 годом на 3,6 % и составил 962,757 млн. рублей в ценах соответствующих лет.

В 2013 году во всех категориях хозяйств произведено:

- молока – 3306 тонн – 0,95% областного объема – 14 место по области,
- мяса – 3603 тонн – 4,7 % областного объема – 5 место, по области включая г. Владимир.



За 2013 год сельскохозяйственными предприятиями района произведено скота и птицы на убой в живом весе 3372,6 тонн или 163,5% к уровню прошлого года.

В землепользовании Кольчугинского района, по данным управления Федерального агентства кадастра объектов недвижимости по Владимирской области по состоянию на 01 января 2014 года, находится 39 661 га сельскохозяйственных угодий. Эти земли используются сельхозпредприятиями, КФХ, частными предпринимателями и гражданами района.

Общая площадь сельхозугодий

39 661 га, из них:

фермерские угодья

1 965 га

физические лица

14 804 га

Используемая площадь пашни всего 31 022 га или 78,2 % к имеющейся площади, посевная площадь составляет 12 827 га, в том числе:

под посев зерновых и зернобобовых культур

2 704 га

под посев технических культур

1 060 га

под посадку картофеля и овощебахчевые культуры

20 га

под посадку кормовых культур

9 043 га

За 2013 год из областного и федерального бюджетов на поддержку сельскохозяйственного производства получены субсидии в размере 45 975,7 тыс. рублей.

2.2.5. Инвестиционная активность и проекты на активной стадии реализации

Динамика инвестиционных вложений в экономику района нестабильна: за последние 5 лет объём инвестиций в основной капитал по крупным и средним предприятиям менялся с увеличения до уменьшения и наоборот (график 5, млн. руб.):

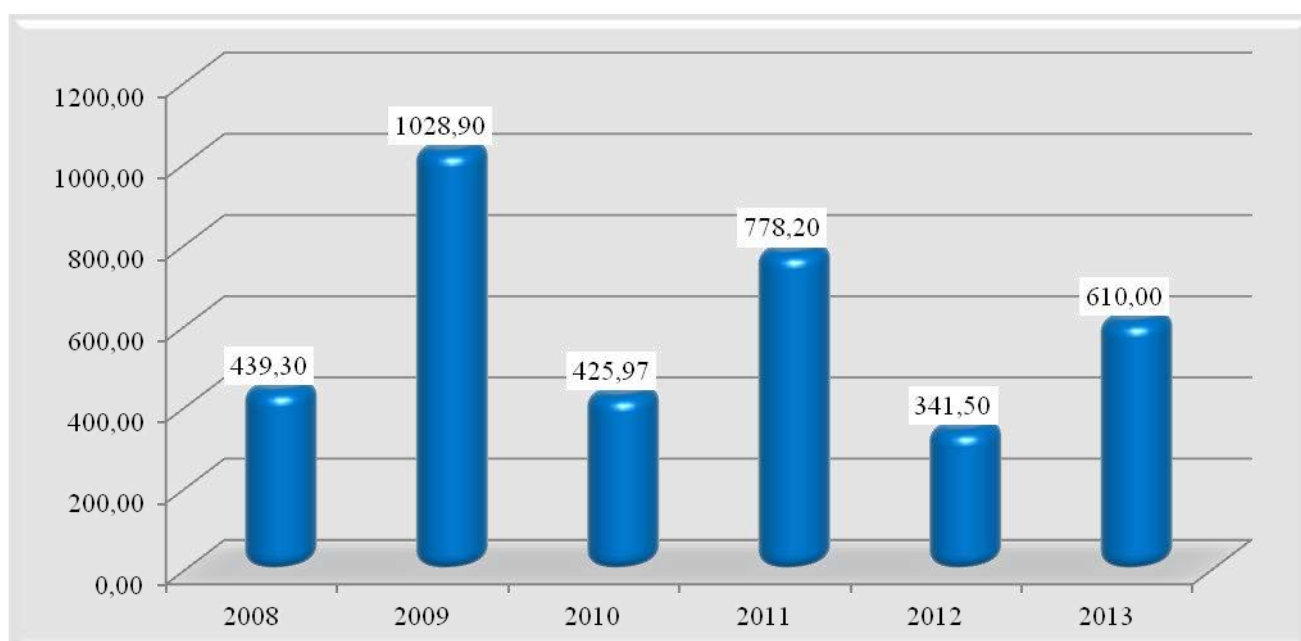
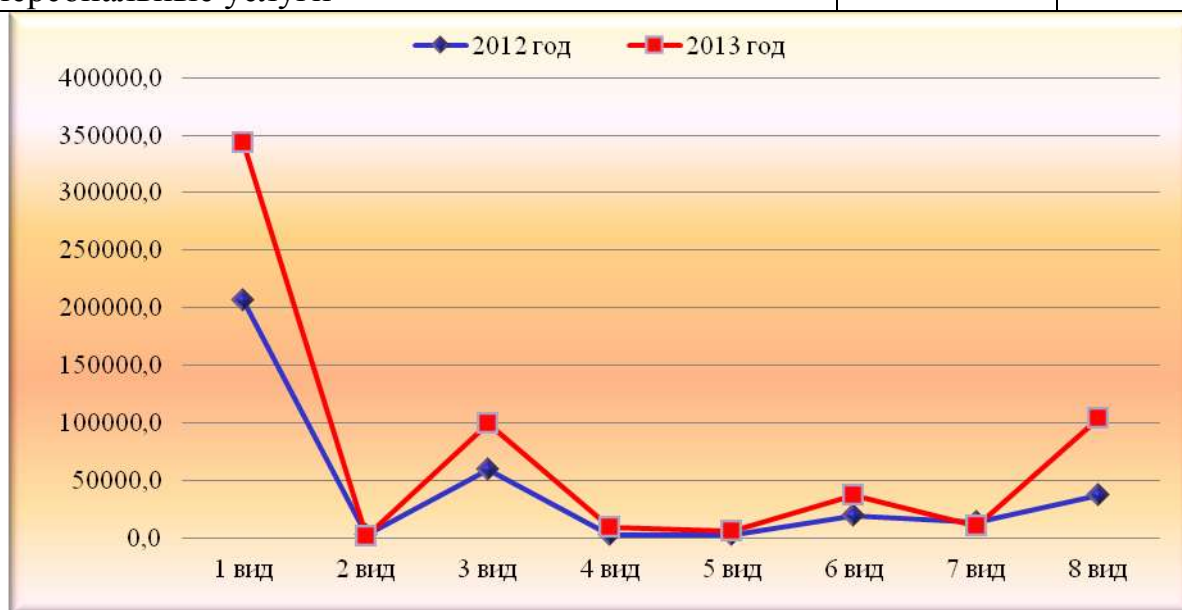


Таблица 15.

Объём инвестиций в основной капитал по видам экономической деятельности (тыс. руб.)

Показатель	2012	2013
Всего	341150	609973
в том числе:		
1 вид. Обрабатывающие производства	205826	343136
2 вид. Производство и распределение	2581	1293

электроэнергии, газа и воды		
3 вид. Оптовая и розничная торговля	59087	99805
4 вид. Операции с недвижимым имуществом, аренда и предоставление услуг	2261	9370
5 вид. Государственное управление и обеспечение военной безопасности	2140	5451
6 вид. Образование	19011	37271
7 вид. Здравоохранение и предоставление социальных услуг	13027	10242
8 вид. Прочие коммунальные, социальные и персональные услуги	37217	103405



Инвестиционные проекты на активной стадии реализации и перспективные проекты в отраслях экономики представлены в таблице 16.

Таблица 16.

Инвестиционные проекты на активной стадии реализации

№ п/п	Наименование предприятия	Инвестиционные проекты				
		наименование	наличие документации	срок реализации	стоимость, млн. рублей	количество создаваемых постоянных рабочих мест
1.	ООО «Ювелирный завод «Адамант»	Расширение производства ювелирных изделий путём реконструкции действующего завода и/или создания новых производственных площадей (3000-4000 м ²)	нет	До 2018 года	500,0	300
2.	ЗАО «Интерсильвер лайн»	Развитие производства изделий из серебра путём строительства новых производственных площадей (2688 м ²)	нет	До 2018 года	227,0	50
3.	ОАО «Электрокабель» Кольчугинский завод»	Модернизация установленного оборудования для производства существующей номенклатуры и освоения новой	нет	До 2018 года	200,0	50
4.	ООО «Владимирский ЛПК»	Выпуск и комплектование сборных домокомплектов		2014	50,0	80
5.	ООО «Строительные инновации»	Вторая линия по производству плиты под маркой Green Board		2014	200,0	52 смены

2.2.6. Состояние инфраструктуры.

2.2.6.1. Транспортная инфраструктура.

На территории Кольчугинского района пассажирские перевозки в 2014 году осуществляются силами ИП Громова В.А.:

- на социальных пригородных муниципальных маршрутах (7 маршрутов – в зимний период, 8 маршрутов – в летний период),
- на городских маршрутах (6 маршрутов – в зимний период, 7 маршрутов – в летний период).

Заказные перевозки по договорам фрахтования осуществлялись на 4 пригородных маршрутах.

В 2014 году проведена работа с перевозчиком по объявлению автобусных остановок в общественном транспорте. В настоящее время перевозчиком организовано объявление остановок на пригородных маршрутах в полном объеме, на городских маршрутах частично (маршрут № 6).

В 2014 году уровень оплаты проезда в районе был пересмотрен дважды:

- с 01.01.2014 установлен в размере 68,5% (2,30 руб. за один пассажиро-километр) от предельного тарифа (3,36 руб. за один пассажиро-километр);
- с 01.07.2014 установлен в размере 86,3% (2,90 руб. за один пассажиро-километр) от такого же предельного тарифа.

Стоимость провоза багажа – не более 10 руб.

По городу Кольчугино с 10.01.2014 года установлен тариф на перевозку пассажиров в размере 14 рублей за одну поездку.

На территории города и района в 2014 году осуществляется реализация месячных социальных проездных билетов отдельным категориям граждан, постоянно проживающим на территории Владимирской области, независимо от места проживания для проезда на муниципальных автобусных маршрутах (социальных) в соответствии с постановлением Губернатора области от 15.06.2010 № 700 «О введении на территории Владимирской области месячного социального проездного билета для отдельных категорий граждан».

Фиксированное количество поездок по месячным социальным проездным билетам по городским маршрутам регулярных перевозок 30 поездок в месяц, по пригородным муниципальным маршрутам 20 поездок в месяц.

Стоимость реализации месячных социальных проездных билетов гражданам рассчитывается путем умножения полной стоимости месячных социальных проездных билетов на 45 процентов.

По городу стоимость месячного социального проездного билета составляет - 189 рублей. Реализация социальных проездных билетов на городские автобусные маршруты производится по договору с ФГУП Почта России через отделения почтовой связи с 25 по 5 число каждого месяца.

По району стоимость месячных социальных проездных билетов рассчитывается исходя из установленного уровня оплаты проезда и протяженности поездок в месяц по участку пригородного маршрута регулярных перевозок между пунктами, указанными в билете.

Организован заезд автобусов межмуниципального маршрута регулярных перевозок № 531 «Юрьев-Польский – Александров» в посёлок Бавлены Бавленского сельского поселения с 01.09.2014.

Для организации пассажирских перевозок на территории района проведена работа по установке автопавильонов согласно плана дорожных работ ГБУ «Владупрадор» на 2014 год.

Проведено информационное оборудование автопавильонов, являющихся остановками общественного транспорта, в соответствии с Правилами перевозок пассажиров и багажа автомобильным транспортом и городским наземным транспортом, утвержденными Постановлением Правительства РФ от 14.02.2009 № 112, и расположенных на территории района.

Общая протяженность автомобильных дорог в районе составляет 611 км.

Основу транспортных автодорожных связей регионального значения составляют автомобильные дороги Колокша – Кольчугино – Александров – Верхние Дворики, Кольчугино – Киржач, Юрьев-Польский – Кольчугино протяженностью 181,737 км.

Протяженность автомобильных дорог межмуниципального значения составляет 112,5 км.

Протяженность **местных** дорог в районе, включая грунтовые, составляет 386,33 км, из которых 60,2 км – автомобильные дороги местного значения района и 326,13 км – автомобильные дороги местного значения поселений.

Автомобильные дороги местного значения поселений включают в себя:

- город Кольчугино – 110,7 км.,
- Бавленское с/п – 20,6 км.,
- Есиплевское с/п – 29,4 км.,
- Ильинское с/п – 36,2 км.,
- Раздольевское с/п – 92,6 км.,
- Флорищинское с/п – 36,63 км.

В настоящее время имеют твёрдое покрытие (цементобетонное, асфальтобетонное или гравийное) 250,9 км местных дорог или 65,3 %.

На основании муниципальной программы «Развитие сети автомобильных дорог общего пользования местного значения муниципального образования Кольчугинский район на 2013-2017 годы» утверждённой с постановлением администрации района от 09.11.2012 № 1097 в 2013 году проведены мероприятия по составлению технических планов с проведением технической инвентаризации, постановке на кадастровый учёт и принятию на учёт в Единый государственный реестр прав на недвижимое имущество как бесхозяйных объектов недвижимости автомобильных дорог общего пользования местного значения к населенным пунктам: д. Марьино, д. Товарково, с. Алексино, д. Прокудино, д. Дьяконово, д. Макарово общей протяженностью 3,0 км за счёт средств районного бюджета в сумме 48,591 тыс. руб. В 2014 году мероприятия по принятию данных дорог в собственность района выполнены.

Кроме этого, в 2015 году также планируется проведение мероприятий по принятию бесхозяйных дорог между населенными пунктами в муниципальную

собственность района протяженностью 57,2 км за счёт средств районного бюджета в сумме 580 тыс. руб.

В соответствии с Федеральным законом от 03.12.2012 № 244-ФЗ «О внесении изменений в Бюджетный кодекс Российской Федерации и отдельные законодательные акты Российской Федерации» с 01.01.2014 предусмотрено создание муниципальных дорожных фондов.

Во исполнение вышеназванного Федерального закона Решением Совета народных депутатов от 26.09.2013 № 344/53 с 1 января 2014 года создан муниципальный дорожный фонд района в целях финансового обеспечения дорожной деятельности в отношении автомобильных дорог общего пользования местного значения вне границ населенных пунктов в границах района. Объем средств дорожного фонда района на 2014 год составляет 306,5 тыс. рублей. В объеме средств дорожного фонда на 2014 заключен муниципальный контракт с ДСУ № 3 «Кольчугинское ДРСУ» на оказание услуг по обеспечению функционирования дорожного хозяйства (очистка от снега автомобильных дорог, скашивание травы и срезка кустарника, уборка различных предметов и мусора с элементов автомобильных дорог) протяженностью 3,0 км.

В настоящее время в районе существует ряд проблем по автомобильной дорожной сети, а именно объектом повышенной опасности является автомобильная дорога регионального значения Кольчугино-Киржач на участке с км 0+000 по км 08+000, так как при интенсивности движения более 3000 авт./сутки и ширине проезжей части 6,0 м. находится наибольшее количество мест концентрации ДТП. Наиболее часто встречающиеся виды ДТП – столкновение и опрокидывание, основной причиной которых является узкая проезжая часть автодороги и движение большегабаритного транспорта.

2.2.6.2. Инженерная инфраструктура

Водоснабжение

Таблица 17.

Система водоснабжения Кольчугинского района

Основной источник водоснабжения	Артезианские скважины
Общая производственная мощность района, тыс. м ³ /сут.	22,504
Запас мощности водопроводного хозяйства, тыс. м ³ /сут.	10,806
Общая протяженность водопроводных сетей, км	167,0
в том числе ветхих сетей, км	40,0
Количество населения, обеспеченного услугой централизованного водоснабжения, чел./%	44462/81,6
Количество населенных пунктов, обеспеченных услугой централизованного водоснабжения	18
Сооружения систем водоснабжения:	

Скважины	44
Повысительные насосные станции г. Кольчугино	3
Водонапорные башни	19
Резервуары чистой воды	6

Поселения	Протяжен- ность сетей, км	Количество			Производствен- ная мощность, тыс. м3/сутки	Запас мощности, тыс. м3/сутки
		Арт. скважин	Резервуа ров	Водонап-х башен		
г. Кольчугино	108,0	16	5	3	16,32	5,76
Бавленское сельское поселение	18,9	11	1	0	1,824	1,136
Есиплевское сельское поселение	10,1	3	0	3	1,08	1,02
Ильинское сельское поселение	10,5	6	0	4	1,44	1,36
Раздольевское сельское поселение	16,8	7	0	7	1,60	1,35
Флорищинско е сельское поселение	2,7	1	0	1	0,24	0,18

В 2013 году в районе на балансе предприятий, отпускающих воду населению и бюджетофинансируемым организациям, состояли 24 централизованных водопровода. Установленная производственная мощность водопроводов составила 22,2 тыс. куб. метров в сутки.

На конец 2013 года общая протяженность водопроводных сетей составила 167,0 км, в том числе нуждающихся в замене – 36,0 км или 21,6 % в общем протяжении водопроводных сетей. Одиночное протяжение уличной водопроводной сети составило 103,8, в том числе нуждающиеся в замене – 29 км, или 27,9%, в общем протяжении уличной водопроводной сети.

В 2013 году в районе заменено 0,6 км водопроводных сетей (0,36% в общем протяжении водопроводных сетей), в том числе 0,4 км – уличной водопроводной сети.

Износ основных фондов:

водопроводных сетей - 65%,

основного оборудования - 67,2%.

Система водоотведения Кольчугинского района

Количество населения, обеспеченного услугой централизованной канализации, чел /%	39609/72,7
Общая производственная мощность района, тыс. м ³ /сут.	27,6
Запас мощности по очистке стоков, тыс. м ³ /сут.	1,725
Общая протяженность канализационных сетей, км	118,6
в том числе протяженность ветхих сетей, км	35,2
Основные методы очистки и места сброса	
г. Кольчугино	Биологическая очистка, сброс в р. Пекша
п. Бавлены	Биологическая очистка, сброс в Бавленка и Жаровка
п. Раздолье	Биологическая очистка, сброс в ручей безымянный
п. Вишневый	Биологическая очистка, сброс в р. Пекша
п. Металлист	Биологическая очистка, сброс на рельеф местности

Поселения	Протяженность сетей, км	КНС, тыс. м ³ /сутки	Очистные сооружения, тыс. м ³ /сутки	Запас мощности, тыс. м ³ /сутки
г. Кольчугино	88,3	12,26	25,0	0
Бавленское сельское поселение	16,2	1,7	1,7	1,245
Есиплевское сельское поселение	3,0	0	0	0
Ильинское сельское поселение	1,7	0	0	0
Раздольевское сельское поселение	7,3	2,26	0,6	0,42
Флорищинское сельское поселение	2,1	2,26	0,3	0,06

В 2013 году в районе на балансе предприятий, осуществлявших отвод сточных вод от населения и бюджетофинансируемых организаций, состояли 11 централизованных систем канализаций (без ливневых).

На конец 2013 года протяжённость канализационных сетей составила 118,6 км, в том числе нуждающихся в замене – 53,2 км, или 44,9%, в общем протяжении канализационных сетей. Одиночное протяжение уличной канализационной сети составило 80,8 км, в том числе нуждающейся в замене – 39,6 км, или 49,0% в общем протяжении уличной канализационной сети.

В 2013 году в районе заменено 0,1 км канализационных сетей (0,08% к общему протяжению канализационных сетей).

Электроснабжение

По территории района проходят магистральные ЛЭП напряжением 750, 220, 110 и 35 кВ общей протяженностью 195,78 км.

Таблица 19

Класс напряжений, кВ	Кол-во, шт.	Класс напряжения, кВ	Протяженность, км
ВЛ – 6/10 кВ	53	6/10	430,65
ТП -6/10/0,4 кВ	256	6/10/0,4	-
ВЛ – 0,4 кВ	707	0,38/0,4	593,968

Инженерная инфраструктура

Наименование	единица измерения	показатели	Принадлежность	
			на балансе ГЭС	Абонентские
Существующие мощности, в т.ч.:	МВт	27,04	-	-
Текущее потребление	МВт	-	-	-
Дефицит/резерв ресурса:				
- разрешенная мощность	МВт	17,651	-	-
- потребляемая мощность	МВт	15,7	-	-
Протяженность, в т.ч.:	км	1244,55	-	-
- ВЛ 10 кВ	км	430,65	14,18	-
- КЛ 6/10 кВ	км	97,634	94,164	-
- ВЛ 0,4 кВ	км	593,968	256,078	-
- КЛ 0,4 кВ	км	90,098	90,098	-
Степень износа сетей	%	43,45%	-	-

Электроснабжение потребителей г. Кольчугино осуществляется от Владимирской энергосистемы ОАО «МРСК Центра и Приволжья» через опорную подстанцию 110/35/6кВ «Кольчугино» (трансформаторная мощность 2х40+1х20мВА) и ПС 35/6кВ «Белореченская» (трансформаторная мощность

1х1.6+1х2.5мВА), запитанная врезкой в линию 35кВ ПС «Кольчугино» – ПС «Дубки». Гарантирующий поставщик – ОАО «Владимирэнергосбыт».

Линии ВЛ 35-110кВ на выходе с подстанций на металлических опорах, далее по трассе – железобетонные.

Распределение электроэнергии городским потребителям осуществляется по напряжению 6кВ от ПС «Кольчугино» по двухзвеньеовой схеме через ЦРП-1, ЦРП-2 и ЦРП-3 и по однозвеньеовой с подключением сетей непосредственно к шинам ЦП. Гарантированный поставщик – ОАО «Владимирские коммунальные системы».

По самостоятельным линиям от ПС110кВ «Кольчугино» и ЦРП-2 питаются группы ТП и РУ шести промпредприятий: ЗАО «Кольчугцветмет», ОАО «Электрокабель Кольчугинский завод», ОАО «Кольчугбетон», очистных сооружений, Зайковского водозабора, районной котельной.

Потребительские трансформаторные подстанции мелкопромышленных производств Южного района города получают электроэнергию от ПС35/6кВ «Белореченская» по транзитным районным распределительным ВЛ6кВ по радиальной схеме.

Линии 6-10кВ преобладают в основном подземного исполнения (Таблица 20).

Таблица 20.

Тип исполнения электрических сетей 6кВ	Протяженность, км	%
Подземного исполнения	86,673	81
Воздушного исполнения	20,12	19

Линии 0,4кВ преобладают в основном воздушного исполнения (Таблица 21).

Таблица 21.

Тип исполнения электрических сетей 0,4кВ	Протяженность, км	%
Подземного исполнения	84,829	29
Воздушного исполнения	212,52	71

Для обеспечения возможности технологического присоединения новых потребителей электрической энергии, обеспечения надёжности электроснабжения необходимо строительство нового центра питания – ПС 110/6 кВ «Тонково» с мощностью силовых трансформаторных 2х6,3 МВА. Основание – «схема развития электрических сетей», выполненная ГПИ «Гипрокоммунэнерго» г. Иваново.

Электроснабжение муниципального образования Бавленское сельское поселение осуществляется от ЦРП-10кВ ОАО «БЭЗ». ОАО «ВОЭК» отвечает за передачу, распределение и эксплуатацию электрических сетей напряжением 10-0,4 кВ, принадлежащих ОАО «ВОЭК» и предоставляет услугу по передаче электрической энергии для потребителей жилого сектора и объектов соцкультбыта МО Бавленское сельское поселение.

Все подстанции 10/0,4 кВ, принадлежащие ОАО «ВОЭК» подключены 2-х цепными линиями 10 кВ, опирающимся на ЦРП-10кВ ОАО «БЭЗ».

Основные технологические показатели:

Количество ПС-0 ед.

Количество РП-0 ед.

Количество ТП, КТП-4 ед.

Суммарная установленная мощность ТП-1500 МВА.

Количество трансформаторов, установленных в ТП-6 шт.

Суммарная установленная мощность силовых трансформаторов-1500 МВА.

Суммарное потребление Бавленского сельского поселения в 2012 году:

- электрические мощности-0,695 МВт;

-электрической энергии – 3,424 млн. кВтч.

Количество трансформаторов, имеющих срок эксплуатации более 15 лет – 100%.

Средняя загрузка трансформаторов в ТП в часы собственного максимума – 40%.

Основными проблемами эксплуатации электрических сетей Бавленского сельского поселения являются выполнение воздушных линий электропередач 0,4 кВ голым проводом, необходима замена голого провода ВЛ-0,4 кВ на СИП с увеличением сечения проводов.

По территории сельского поселения Раздольевское проходят магистральные воздушные линии электроснабжения напряжением 750, 220, 110 и 35 кВ общей протяженностью 69,2 км и распределительные воздушные линии электроснабжения напряжением 10 и 6 кВ.

В с. Дубки расположена распределительная электроподстанция ПС 35/6 кВ «Дубки».

ЛЭП и ПС напряжением 220-35 кВ эксплуатируются ОАО «Александровские электрические сети» (г. Александров).

На территории сельского поселения располагаются 60 трансформаторных пунктов, от которых по распределительным линиям электропередач мощностью 0,4 кВ электроэнергия подаётся потребителям.

На поставку электрической энергии заключён договор с ОАО «Владимирэнергобыт».

Теплоснабжение

Обслуживание котельных осуществляет ОП ООО «Технология комфорта» Кольчугинского района, МУП Бавленского сельского поселения «ЖКУ п. Бавлены», ОАО «Кольчугцветмет». Тепловые сети и отопительные системы жилого административного назначения г. Кольчугино обслуживаются ОАО «Кольчугинская сельхозтехника» и ОП ООО «Технология комфорта».

Котельные, имеющие открытую систему теплоснабжения:

1. г. Кольчугино, пос. Лесосплава, д. 28;
2. г. Кольчугино, ул. Луговая, д. 13а;
3. Кольчугинский район, д. Павловка, ул. Вторая, 5а;
4. Кольчугинский район, п. Бавлены, ул. Заводская, д. 11г.

Котельные, имеющие закрытую систему теплоснабжения

1. г. Кольчугино, пос. Зеленоборский, д.18;
2. Кольчугинский район, с. Б. Кузьминское, ул. Рачкова, 1д;

3. Кольчугинский район, п. Большевик, ул. Ключевая, 2а;
4. Кольчугинский район, п. Раздолье, ул. Механизаторов, 2;
5. Кольчугинский район, п. Металлист, ул. Школьная, 1а.

На конец 2013 года на балансе предприятий, осуществлявших снабжение населения и бюджетофинансируемых организаций теплоэнергией и горячим водоснабжением, состояли 20 котельных суммарной мощностью 561,4 Гкал в час.

В общем числе источников теплоснабжения (котельных) преобладали котельные мощностью до 3 Гкал/час каждая (55%), которые вырабатывали 2,3% тепла от общего объёма производимой теплоэнергии. На твёрдом топливе работали 2 котельные (10% к общему числу источников теплоснабжения), на газообразном топливе – 16 котельных (80%).

На конец 2013 года общая протяжённость тепловых и паровых сетей в двухтрубном исчислении составила 113,3 км, из них нуждающихся в замене – 55,6 км, или 49,1% в общем протяжении всех тепловых сетей.

Таблица 22.

Количество теплогенерирующих устройств, <i>из них муниципальных</i>	20 котлов
Мощность теплогенерирующих устройств всего, <i>из них муниципальных</i>	561,4 Гкал/ч
Резерв мощности	34,01 Гкал/ч
Всего тепловых сетей, <i>из них муниципальных</i>	113330 м
Ветхих тепловых сетей, <i>из них муниципальных</i>	55600 м
Нуждаются в замене, <i>из них муниципальных</i>	55600 м

Стратегия инвестиционного развития ОАО «ВКС» по теплоснабжению Кольчугинского района до 2020 года

Таблица 23.

Наименование показателей	Ед. изм.	2013	2014	2015	2016	2017	2018	2019	2020
Установленная тепловая мощность оборудования	Гкал /час	118,7	118,7	118,7	118,7	118,7	118,7	118,7	118,7
Потребляемая тепловая мощность потребителями (max)	Гкал /час	101,96	101,96	101,96	101,96	101,96	101,96	101,96	101,96
Теплопотребление годовое, в том числе	тыс. Гкал	256,531	254,005	255,494	255,494	255,494	255,494	255,494	255,494
<i>население</i>	тыс. Гкал	201,19	199,308	199,189	199,189	199,189	199,189	199,189	199,189
<i>бюджет</i>	тыс.	37,445	36,029	37,203	37,203	37,203	37,203	37,203	37,203

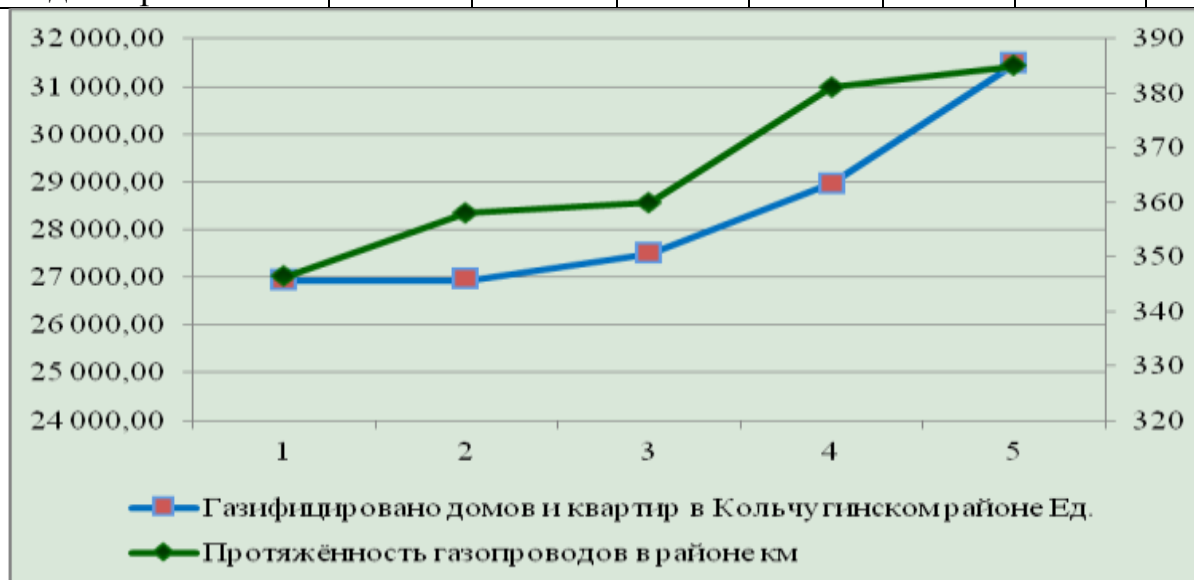
	Гкал								
прочие	тыс. Гкал	17,896	18,668	19,102	19,102	19,102	19,102	19,102	19,102

Газоснабжение

В настоящее время филиалом ОАО «Газпром газораспределение Владимир» в Кольчугинском районе обслуживает: распределительных газопроводов – 388,53 км, домов и квартир – 31 516 шт., уровень обеспеченности населения района газом составляет 96,47%.

Таблица 24.

Наименование показателей	ед. изм.	2008	2009	2010	2011	2012	2013
Газифицировано домов и квартир в Кольчугинском районе	Ед.	26925	26967	27497	28963	31482	31516
Протяжённость газопроводов в районе	км	346,4	357,97	359,93	381,01	385,00	388,53



По территории Кольчугинского района проходят магистральные газопроводы:

- Газопровод-перемычка Владимир ГКМО (диаметр 720 мм, I класса);
- Газопровод-отвод на ГРС-1 г. Кольчугино (диаметр 219 мм, I класса);
- Газопровод-отвод на ГРС-2 г. Кольчугино (диаметр 325 мм, I класса);
- Газопровод-отвод на г. Юрьев-Польский (диаметр 273 мм, I класса);
- Газопровод-отвод на г. Киржач (диаметр 325 мм, I класса);
- Газопровод-отвод на г. Петушки (диаметр 325 мм, I класса);
- Газопровод-отвод на ГРС п. Металлист (диаметр 159 мм, I класса);
- Газопровод-отвод на ГРС п. Воронежский (диаметр 159 мм, I класса).

Система газоснабжения г. Кольчугино двухступенчатая, с переходом с высокого давления газа $P=0,6$ МПа от ГРС на низкое $P \leq 0,005$ МПа., при помощи газорегуляторных пунктов (ГРП и ГРПШ).

Газоснабжение Бавленского сельского поселения, в частности п. Бавлены и с. Большое Кузьминское осуществляется по распределительным газопроводам от ГРС «Бавлены» и ГРС «Воронежский», с 04.12.2000 г. В настоящее время Редуцирование производится через БГРП № 14 пос. Бавлены ул. Железнодорожная БГРП №15 с. Б. Кузьминское.

На территории Раздольевского сельского поселения проходят магистральные газопроводы высокого давления (диаметр 720 мм) «Владимир-КГМО», газопроводы среднего и низкого давления: газопровод на ГРС-2 г. Кольчугино, газопровод на г. Юрьев-Польский, газопровод на г. Петушки и межпоселковый газопровод «д. Новосёлка – п. Раздолье – д. Стенки – п. Вишнёвый – п. Дубки – д. Павловка».

В настоящее время разводящие сети газопровода проложены в населённых пунктах д. Ульяниха, п. Дубки, с. Дубки, с. Ельцино, д. Павловка, п. Вишнёвый, с. Завалино, п. Раздолье, д. Стенки, д. Новосёлка, с. Беречиное.

Остальные населённые пункты не имеют централизованного газоснабжения, а обеспечиваются сжиженным газом в баллонах.

В таблице 25, представлены технические характеристики газорегуляторных пунктов.

Таблица 25 .

Наименование показателей	ед. изм.	2008	2009	2010	2011	2012	2013
Пропускная (проектная) способность газораспределительных станций (ГРС)	Тыс. м ³ /час						
ГРС Кольчугино-1		50	50	50	50	50	50
ГРС Кольчугино-2 (в консервации)		55	55	55	55	55	55
ГРС Воронежский		3	3	3	3	3	3
ГРС с-з Металлист		3	3	3	3	3	3
ГРС с. Павловка		3	3	3	3	3	3
Газопотребление (max)	Тыс. м ³ /час						
ГРС Кольчугино-1		29,7	28,4	30,1	29,4	29,2	27,0
ГРС Воронежский		2,3	2,0	2,0	1,7	1,7	1,7
ГРС с-з Металлист		0,2	0,2	0,3	0,2	0,2	0,2
ГРС с. Павловка		0,09	0,2	0,3	0,3	0,2	0,4
Газопотребление годовое, в том числе:	Тыс. м ³	118876	113861	121074	116356	115562	108486
население	Тыс. м ³	24035	20799	20610	21706	22737	21338
коммунально-бытовой сектор	Тыс. м ³	94841	83062	100464	94650	92825	87148

Протяженность надземных газовых сетей в районе составляет 175,84 км, протяженность подземных газопроводов составляет 86,22 км.

Подача газа в Бавленское сельское поселение осуществляется филиалом ОАО «Владимироблгаз» «Трест Кольчугиногоргаз». На балансе предприятия находится

7,12 км газопроводных сетей высокого давления и 11,615 низкого давления с 15-20% износом. Газоснабжение пос. Бавлены и с. Большое Кузьминское осуществляется по распределительным газопроводам Ф-159 мм, Р = 1,2 МПа и 0,6 МПа от ГРС «Бавлены» и ГРС «Воронежский» с 04.12.2000 г. Редуцирование производится через БГРП № 14 пос. Бавлены ул. Железнодорожная и БГРП № 15 с. Б. Кузьминское.

Для подачи газа в населенные пункты Лялино, Литвиново, Гольяж надлежит использовать трубопровод ЗАО «Кольчугцветмет» от ГРП № 1 завода до врезок потребителей.

Переработка и утилизация промышленных и бытовых отходов

На территории района имеется Кольчугинский полигон твёрдых бытовых отходов (далее – полигон ТБО), который соответствует всем экологическим и санитарным нормам. Полигон ТБО закреплён за МУП Кольчугинского района «ТБО-Сервис».

По заказу администрации района ООО «Норма» разработана «Генеральная схема очистки территории Кольчугинского района Владимирской области».

Постановлением администрации района от 30.05.2013 № 598 утверждена муниципальная программа «Охрана окружающей среды на территории Кольчугинского района на 2014-2018 годы» (далее – муниципальная программа). В данной программе разработаны мероприятия по обращению с отходами.

Нормы накопления отходов утверждены постановлениями администраций городского и сельских поселений и составляют 2,0 м³ и 1,6 м³ на чел. в год соответственно.

Таблица 26.

Наименование	Существующее положение	Краткосрочные перспективы развития (1-3 года)	Среднесрочные перспективы развития (5-10 лет)	Долгосрочные перспективы развития (20 лет)
Число санкционированных свалок (полигонов) ТБО, их общая площадь	1/7,4 га	-	1/7,4 га	-
Наличие генеральной схемы очистки территории район	«Генеральная схема очистки территории Кольчугинского района Владимирской области», согласованная департаментами жилищно-коммунального хозяйства; природопользования и охраны окружающей среды Кольчугинского	есть	-	-

	района в декабре 2011 года.			
Наличие муниципальной программы и иных нормативных актов	Постановление администрации района от 30.05.2013 № 598 «Об утверждении муниципальной программы «Охрана окружающей среды на территории Кольчугинского района на 2014-2018 годы».	есть	есть	-
Закрепление полигона ТБО за эксплуатирующими организациями, наличие у указанных организаций лицензий на право обращения с отходами.	Закреплено за МУП «ТБО-Сервис». Имеется соответствующая лицензия.	есть	есть, Строительство станции сортировки отходов	
Фактическое количество образующихся на территории района отходов (тыс. тонн)	64,0	65,0	70,0	75,0
Нормы накопления отходов	2 м3 в год на 1 чел. в городе 1,6 м3 в год на 1 чел. в сельских поселениях	2,38 м3 в год на 1 чел. в городе 2,0 м3 в год на 1 чел. в сельских поселениях	2,56 м3 в год на 1 чел. в городе 2,38 м3 в год на 1 чел. в сельских поселениях	2,8 м3 в год на 1 чел. в городе 2,6 м3 в год на 1 чел. в сельских поселениях
Тариф на сбор, вывоз и захоронение 1 м ³ отходов, руб.	315,75 – 330,99			
Запас мощности по размещению отходов (тыс. тонн), наличие резервных территорий для размещения отходов	74,233	59,387	29,693 Строительство станции сортировки отходов	

Основные экологические проблемы района

Основными экологическими проблемами района являются:

1. Загрязнение окружающей среды отходами производства и потребления.

Резкое увеличение отходов - серьёзная проблема современного человечества. Отходы образуются как в процессе жизнедеятельности населения в результате

потребления продуктов питания, использования промышленных товаров, так и от предприятий и организаций промышленной, жилищно-коммунальной, торговой и социальной сфер деятельности. Ежегодно увеличивается количество товаров, выпускаемых в одноразовой упаковке. В летний период население района увеличивается за счёт дачников в населенных пунктах, садоводческих товариществ, отсюда и увеличение объёмов ТБО.

Недобросовестное отношение большинства природопользователей и населения к сбору, вывозу и захоронению отходов привело к многочисленному образованию несанкционированных мест размещения отходов, грунт которых не защищён от проникновения загрязняющих веществ в подземные водоносные горизонты. Так в 2013 году на уборку несанкционированных мест размещения отходов из районного бюджета, бюджетов городского и сельских поселений затрачено 859 тыс. руб. На полигон ТБО вывезено 2905 м³ мусора.

2. Сброс в природные водные объекты хозяйственно-бытовых сточных и поверхностных вод, загрязнение водных объектов.

По отчётным данным водопользователей района в 2013 году объём сброса сточных вод в поверхностные водные объекты по сравнению с 2012 годом уменьшился на 360 тыс. м³ в год. Уменьшение сброса сточных вод связано с общим уменьшением забора воды в связи с сокращением металлургического производства.

Основными загрязнителями водных объектов являются следующие группы производств: предоставление прочих коммунальных услуг (эксплуатация очистных сооружений по очистке хозяйственно-бытовых сточных вод) – 78,92 % от общего количества сбросов, металлургическое производство – 16,68 %.

Так же наблюдается уменьшение массы сбросов по всем основным загрязняющим веществам. По сравнению с 2012 годом масса сброса загрязняющих веществ уменьшилась на 850 кг.

Основными загрязняющим веществам в сбросах сточных вод в водные объекты являются: сухой остаток – 72,87 % от общей массы сбросов, сульфаты – 7,53%, хлориды – 6,55%, доля всех металлов составляет менее 1 %.

3. Загрязнение атмосферного воздуха.

Юридические лица и индивидуальные предприниматели, объекты которых имеют источники выбросов загрязняющих веществ в атмосферный воздух, осуществляют первичный учёт выбросов в атмосферу, включающий в себя определение источника загрязнения, номенклатуры и объёмов выбросов загрязняющих веществ.

Количество учтённых источников, оказывающих негативное воздействие на атмосферу на территории района, в 2013 году составило 716. Из них 597 источников имеют установленные нормативы предельно-допустимых выбросов и 140 – неразрешённый выброс.

Валовой выброс загрязняющих веществ в атмосферный воздух в 2013 году составил 1,5 тыс. тонн, что на 100 тонн меньше чем в 2012 году.

Основными загрязнителями атмосферного воздуха являются следующие группы производств: предоставление прочих коммунальных услуг (эксплуатация объектов размещения отходов) – 47,49 % от общего количества выбросов,

металлургическое производство и производство готовых металлических изделий – 14,23 %, обработка древесины и производство изделий из дерева – 12,87 %, производство и распределение электроэнергии, газа и воды – 7,59 %. Около 50 % выбросов приходится вне территории населённых пунктов.

Через средства массовой информации доводится до сведения руководителей и граждан об ответственности за сжигание отходов производства и потребления.

Автомобильный транспорт также играет не последнюю роль в загрязнении окружающей среды.

На территории района зарегистрировано 16903 единицы автомобильного транспорта.

Выбросы в атмосферу от работы автомобильного транспорта представляют опасность для здоровья водителей и пассажиров, а также для здоровья населения, проживающих в непосредственной близости возле дорог.

Выбросы от автотранспорта района в общей динамике области составляют приблизительно 4,5 %.

2.2.6.3. Связь и телекоммуникации

В целях повышения устойчивости системы связи в районе канал зоновой связи работает по волоконно-оптической линии связи. Работает 20 телефонных станций с монтированной ёмкостью 17394 номеров. Количество абонентов Кольчугинского отделения ОАО «Ростелеком» в настоящее время составляет – 16 105, в т.ч. в сельских поселениях - 1915 номеров.

В районе действует 24 отделения почтовой связи, 17 из которых находятся в сельской местности.

В районе работают две телекомпании - ООО «ТелеЭксПресс» и ООО «Кольчуг – Инфо».

Кольчугинским МЦТЭТ Владимирского филиала ОАО «ЦентрТелеком» организован широкоформатный доступ к сети Интернет «Домолинк», с количеством 4000 абонентов.

В районе действует 5 операторов сотовой связи СкайЛинк, "БиЛайн", ОАО "Мобильные Теле - Системы", МегаФон, ТЕЛЕ2.

Продолжается работа по реализации национального проекта по предоставлению универсальных услуг телефонной связи, по которому на территории района установлено 126 таксофонов.

Завершена реализация национального проекта по размещению пунктов коллективного доступа к сети «Интернет» (Интернет терминалы) на территории Кольчугинского района. Всего размещено 7 Интернет терминалов. На территории района также действует 10 пунктов коллективного доступа к сети «Интернет» в отделениях почтовой связи.

2.3. Точки роста экономики района

Ключевые направления развития территории района:

1. Стабилизация работы градообразующих предприятий ЗАО «Кольчугцветмет» и ОАО «Электрокабель» Кольчугинский завод»;

2. Расширение производства ювелирных изделий и изделий из серебра ООО «Ювелирный завод «Адамант» и ЗАО «Интерсильверлайн»;

3. Привлечение частных инвесторов на территорию района для развития новых инвестиционных проектов.

2.4. Основные проблемы, сдерживающие инвестиционное развитие района

Основными проблемами, сдерживающими инвестиционное развитие района, является отсутствие:

- инженерно подготовленных инвестиционных площадок;
- необходимых мощностей транспортной, инженерной и энергетической инфраструктуры.
- инструментов информационного и маркетингового обеспечения инвестиционных процессов на региональном и районном уровнях, что ограничивает доступ инвесторов к информации о перспективах развития инфраструктуры в районе.

2.5. SWOT-анализ инвестиционного потенциала

Таблица 27.

	Внешние	Внутренние
	<u>Возможности:</u>	<u>Сильные стороны:</u>
Положительные	<ol style="list-style-type: none"> 1. Выгодное транспортно-географическое положение. 2. Внимание государства к проблемам повышения энергетической эффективности. 3. Высокая доходность работающих промышленных предприятий для инвесторов. 4. Увеличение спроса населения на экологически-чистые и свежие продукты. 5. Наличие таможенных пошлин на импортное сельскохозяйственное сырье, повышающее инвестиционную привлекательность АПК. 6. Развитие в России механизмов государственно-частного партнёрства. 7. Наличие инвестиционного портала Владимирской области. 	<ol style="list-style-type: none"> 1. Наличие большого количества высокотехнологичных и машиностроительных и металлообрабатывающих предприятий, развитый сектор ОПК. 2. Наличие свободных инвестиционных площадок на территории района. 3. Наличие больших территорий для развития мясомолочного производства, растениеводства. 4. Невысокий (по сравнению с ЦФО и РФ) уровень стоимости трудовых ресурсов для потенциальных работодателей в комплексе с высокой долей жителей, имеющих среднее профессиональное образование. 5. Приход новой управленческой команды. 6. Лесные ресурсы (пиломатериалы). 7. Установка ресурсосберегающего оборудования на объекты ЖКХ. 8. Строительство жилья для

		<p>малообеспеченных семей и для переселения граждан из ветхого и аварийного жилья.</p> <p>9. Наличие муниципальных программ по развитию отдельных направлений АПК.</p>
Отрицательные	<p>Угрозы:</p> <p>1. Отток образованных высококвалифицированных кадров в близрасположенные промышленные зоны по причине:</p> <ul style="list-style-type: none"> - низкого размера оплаты труда; - отсутствия жилья. <p>2. Маятниковая миграция экономически-активного населения в другие агломерации.</p> <p>3. Наличие сильных центров притяжения инноваций в соседних регионах (г. Москва, Московская, Нижегородская, Калужская обл. и др.).</p> <p>4. Угроза изменения государственной протекционистской политики на импортное сельскохозяйственное сырьё (снятие таможенных пошлин на ввоз сырья из-за границы).</p> <p>5. Угроза потери перспективных рынков продукции в случае замедленной реализации масштабных инвестиционных проектов.</p> <p>6. Угроза выбытия мощностей в энергетике, ухудшения качества дорог, услуг ЖКХ и как следствие снижение возможности по развитию производственного сектора экономики.</p>	<p>Слабые стороны:</p> <p>1. Невысокий уровень среднедушевых денежных доходов населения в совокупности с высоким уровнем социальных выплат в структуре денежных доходов населения.</p> <p>2. Высокий уровень физического и морального износа основных фондов и коммунальной инфраструктуры.</p> <p>3. Незначительное количество инфраструктурно-обустроенных земельных участков, готовых к размещению инвестиций.</p> <p>4. Недостаточно высокий уровень развития инфраструктуры связи, коммуникационных и информационных технологий.</p> <p>5. Недостаточные объёмы жилищного строительства при высокой доле ветхого жилого фонда.</p>

2.6. Выводы об инвестиционном потенциале Кольчугинского района

Инвестиционный потенциал - это совокупность имеющихся в районе факторов производства и сфер вложения капитала, включающий такие виды, как ресурсно-сырьевой, производственный, инфраструктурный, трудовой, потребительский, финансовый.

Проведенный анализ инвестиционного потенциала, экономического развития района по всем сферам за последние годы, позволяет сделать следующие основные заключения.

Благодаря выгодному местоположению, близости к областному центру и столице России территория района является привлекательной для размещения и реализации инвестиционных проектов в различных сферах экономики.

Район обладает значительным ресурсным потенциалом, который определяется следующими факторами:

1. Разнообразием природных условий района;
2. Благоприятными климатическими условиями;
3. Богатством и разнообразием животного и растительного мира.

Наличие высокого минерально-сырьевого потенциала, значительных земельных и лесных ресурсов, свободных инвестиционных площадок, развитой производственной и социальной инфраструктуры – всё это даёт возможности для реализации новых инвестиционных проектов и определяет высокий инвестиционный потенциал района.

Кроме того, умеренные климатические и выгодно отличающиеся экологические условия вместе с огромным потенциалом людского ресурса – всё это составляющие успешного развития любого бизнеса: сельскохозяйственного, промышленного, индустрии отдыха и спорта.

К числу факторов, негативно влияющих на сельскохозяйственное производство, относится: нестабильность цены на продукцию пищевой промышленности в условиях рынка, ввоз более дешёвой импортной продукции; высокий моральный и физический износ техники и оборудования на действующих предприятиях; отсутствие залоговой базы у предприятий АПК и малого бизнеса для получения кредитных ресурсов.

Кроме того, большое влияние на объёмы урожаев сельскохозяйственной продукции оказывают погодные условия, а на объёмы производства животноводческой продукции – эпидемиологические заболевания.

Вместе с тем, в настоящее время в районе идёт восстановление потенциала сельскохозяйственных предприятий за счёт нового строительства и реконструкции животноводческих комплексов, внедрения современных технологий обработки почв, выращивания сельскохозяйственной продукции.

Район имеет высокий промышленный потенциал, в том числе за счёт обеспеченности сырьём и наличия резервов для развития действующих и открытия новых производств обрабатывающей, пищевой и перерабатывающей промышленности.

Обрабатывающая отрасль промышленности относится к числу наиболее важных стратегических отраслей, определяющих возможность самостоятельного существования территории.

Темпы роста (снижения) объёмов инвестиций во многом зависят от тесного сотрудничества администрации района с администрацией области, от возможностей районного бюджета участвовать в софинансировании различных мероприятий.

Муниципальным образованием Кольчугинский район принимаются все необходимые меры для привлечения инвестиций в районный бюджет.

3. Реализация плана инвестиционного развития Кольчугинского района.

3.1. Направления развития инвестиционного потенциала территории.

3.1.1. Формирование и развитие инвестиционных площадок.

Во исполнение постановления Губернатора Владимирской области от 07.07.2009 № 536 «О формировании реестра земельных участков для размещения инвестиционных проектов на территории Владимирской области» и поручения Губернатора области по вопросу вовлечение в хозяйственный оборот ранее созданных и неиспользуемых в настоящее время производственных мощностей, в рамках проведения работы по обновлению и формированию перечня промплощадок, которые являются основой для разработки стратегии по привлечению инвестиций и рациональному размещению бизнеса на территории области с 2009 года ответственным за формирование и предоставление в установленные сроки информации о свободных земельных участках и свободных производственных мощностях коммерческих организаций на территории района (далее - промышленные площадки) администрацией района назначен отдел экономики, потребительского рынка и развития предпринимательства администрации района (далее – отдел экономики). Отделом экономики были сформированы 11 земельных участков и 8 промышленных площадок на территории района.

С 2013 года сведения по земельным участкам заносятся в интерактивную карту Владимирской области (<http://map.investvladimir.ru>). В 2013 году 1 земельный участок по акту выбора был предоставлен ООО «Алмаз+» для ведения предпринимательской деятельности по производству и розливу питьевой минеральной воды.

Департаментом инвестиций и внешнеэкономической деятельности администрации Владимирской области (далее - ДИВД) в феврале 2014 года предоставлена обновлённая форма инвестиционного паспорта (свободных земельных участков и производственных площадок). В целях её заполнения отделом экономики проведена следующая работа:

1. Совместно с муниципальным казённым учреждением «Управление архитектуры Кольчугинского района» (далее – МКУ «Управление архитектуры района»), муниципальным казённым учреждением «Отдел земельных отношений Кольчугинского района» (далее - МКУ «ОЗО»), муниципальным казённым учреждением «Отдел сельского хозяйства и природопользования Кольчугинского района» (далее – МКУ «Отдел сельского хозяйства и природопользования»), муниципальным казённым учреждением «Управление муниципальным имуществом» (далее – МКУ «УМИ») проведена инвентаризация недвижимого имущества (свободных нежилых помещений и свободных земельных участков). По результатам проведённой инвентаризации:

а) из действующего перечня инвестиционных площадок исключено 6 земельных участков (причина – частная собственность, земли сельскохозяйственного назначения), добавлено 3 нежилых помещения, находящихся в муниципальной собственности и 1 земельный участок;

б) уточнена площадь по 2 земельным участкам;

в) составлен список земельных участков в количестве 5 штук, возможных к включению в перечень инвестиционных площадок после проведения их инвентаризации с выездом на место;

г) определены назначение участков и помещений (категория, вид разрешённого использования), условия предоставления, технические характеристики и параметры, обеспеченность инфраструктурой.

2. С МУП города Кольчугино «Коммунальник» (далее – МУП «Коммунальник»), ОАО «Владимирэнерго Александровские электрические сети. Кольчугинский районный распределитель» (далее – ОАО «Владимирэнерго»), филиалом ОАО «Газпром газораспределение Владимир» в г. Кольчугино (далее – филиал ОАО «Газпром» г. Кольчугино) проведена работа по уточнению параметров имеющейся на участках транспортной, коммунальной, инженерной инфраструктуры.

3. С предприятиями, имеющими свободные промышленные площадки для привлечения инвесторов, проведена работа по предоставлению недостающей информации для формирования паспортов инвестиционных площадок по обновлённой форме. По результатам представленной информации сформированы 8 промышленных площадок.

4. Составлены ситуационные планы инвестиционных площадок, с указанием имеющегося на их территории и/или вблизи их расположения транспортной, коммунальной, инженерной инфраструктуры.

5. По итогам проведённой работы инвестиционные паспорта по 8 промышленным площадкам, 11 свободным земельным участкам размещены на официальном сайте администрации района и предоставлены в ДИВД для включения в Интерактивную карту Владимирской области (приложение № 1).

Перечень инвестиционных проектов с перспективным сроком исполнения

Таблица 28.

№ п/п	Наименование проекта (объекта) местонахождения	Инвестор, адрес, телефон, контактные лица	Предполагаемая численность работающих, чел.	Объём инвестиций, млн.руб.	Проектная мощность (ед. продукции, млн.руб.)	Сроки реализации	Планируемый пуск производства
1	Расширение производства ювелирных изделий путём реконструкции действующего завода и/или создания новых производственных площадей (3000-4000 м ²)	ООО «Ювелирный завод «Адамант»	300	500,0		До 2018 года	IV кв. 2018 года

2	Развитие производства изделий из серебра путём строительства новых производственных площадей (2688 м ²)	ЗАО «Интерсильверлайн»	50	227,0		До 2018 года	IV кв. 2018 года
3	Модернизация установленного оборудования для производства существующей номенклатуры и освоения новой	ОАО «Электрокабель» Кольчугинский завод»	-	200,0		До 2018 года	IV кв. 2018 года
4	Реконструкция на 600 голов 2-х животноводческих дворов по производству молочной продукции и мяса	ООО «Новобусино»	84	300,0	Молоко товарное – 3,5 тыс.т.	До 2017 года	IV кв. 2017 года
5.	Реконструкция телятника на 150 голов и строительство коровника на 400 голов в ООО «Рабочий» в п. Вишнёвый	ООО «Рабочий»	-	84,0	Поголовье крупного рогатого скота 636 голов	До 2020 года	IV кв. 2020 года
6.	Реконструкция убойного цеха в ООО АПК «Воронежский» в с. Большое Кузьминское	ООО «АПК «Воронежский»	-	20,0	Поголовье молодняка крупного рогатого скота 7,5 тысяч голов, обеспечение производства скота (в живом весе) до 2,6 тыс. тонн в год.	До 2020 года	IV кв. 2020 года

Развитие инфраструктуры

Таблица 29.

№ п/п	Наименование объекта капитального строительства	Технические характеристики		Стоимость, млн. руб., с учётом НДС, в ценах на 1 января года подачи заявки	Стоимость, млн. руб., с учётом НДС, в ценах на 1 января прогнозного года	Источник финансирова ния	Право собственности
Транспортная инфраструктура							
1	Строительство автомобильной дороги	Общая протяжён ность, (км)	Общая площадь покрытия (м²)	49,7	49,7	средства областного и местного бюджетов	муниципальная собственность
	ул. Максимова – Ломако - Березовая	2,095	12421				
Инженерная инфраструктура							
2	Строительство автоматизированной блочной котельной г. Кольчугино, ул. Гагарина, д. 4 (высвобождение мощностей городской котельной)	Расчётная производительность 4,26 МВт		49,345	49,345	средства федерального, областного и местного бюджетов	муниципальная собственность
3	Строительство автоматизированной блочной котельной г. Кольчугино, ул. Садовая, д. 48 (высвобождение мощностей городской котельной)	Расчётная производительность 1 МВт		14,285	14,285	средства федерального, областного и местного бюджетов	муниципальная собственность
4	Реконструкция паровой котельной ул. Луговая, д. 13-а	Имеется два паровых ДКВЗ 4/13		15,6	15,6	средства федерального, областного и местного бюджетов	муниципальная собственность
Энергетическая инфраструктура							
5	Замена светильников на сетях наружного уличного освещения в поселениях Кольчугинского района на светодиодные			27,094	27,094	средства областного и местного бюджетов	муниципальная собственность
	Итого	-				-	-

3.1.2. Развитие кадрового потенциала Кольчугинского района.

В экономике муниципального образования Кольчугинский район свыше 19,6% экономически активного населения сосредоточено в промышленности, на

отрасли непроеизводственной сферы приходится 18,2 %, из них: на образование – 6,2% и здравоохранение – 4,5 %, в сельском хозяйстве занято только 1,2 %.

Проблема трудоустройства молодых выпускников профессиональных учебных заведений остается острой.

На территории района расположено Государственное бюджетное образовательное учреждение среднего профессионального образования Владимирской области «Кольчугинский политехнический колледж» (далее – колледж).

Основные профессиональные образовательные программы, реализуемые в колледже:

1. Образовательные программы среднего профессионального образования (срок обучения - 3 года 10 месяцев):

- программы подготовки квалифицированных рабочих, служащих:

а) электромонтёр по ремонту и обслуживанию электрооборудования,

б) сварщик (электросварочные и газосварочные работы),

в) автомеханик,

г) повар, кондитер,

д) продавец, контролёр-кассир.

- программы подготовки специалистов среднего звена:

а) монтаж и техническая эксплуатация промышленного оборудования (по отраслям),

б) электроизоляционная, кабельная и конденсаторная техника,

в) программирование в компьютерных системах,

г) обработка металлов давлением.

2. Основные программы профессионального обучения (срок обучения - 10 месяцев):

- программы профессиональной подготовки по профессиям рабочих:

а) слесарь – ремонтник,

б) швея.

Таблица 30.

Сведения о наличии контингента обучающегося в ГБОУ СПО ВО
«Кольчугинский ПК» (по состоянию на 01.12.2014)

Наименование специальности /профессии	Наличие контингента	в том числе по курсам				Срок обучения
		I	II	III	IV	
Очная форма обучения (специальности) итого: В том числе:	232	55	78	49	50	
Электроизоляционная, кабельная и конденсаторная техника	73	19	26	13	15	3 г . 10 мес.
Монтаж и техническая эксплуатация промышленного оборудования (по отраслям)	80	23	29	14	14	3 г . 10 мес.

Программирование в компьютерных системах	66	13	23	22	21	3 г . 10 мес.
Очная форма обучения (профессии) итого: В том числе:	230	108	51	71		
Автомеханик	74	23	26	25		2 г. 5 мес.
Электромонтёр по ремонту и обслуживанию электрооборудования	10	0	0	10		2 г. 5 мес.
Сварщик	50	17	25	8		2 г. 5 мес.
Повар-кондитер	53	25	0	28		2 г. 5 мес.
Швея (проф-подготовка)	16	16	0			10 мес.
Слесарь-ремонтник (проф-подготовка)	27	27	0			10 мес.
ВСЕГО:	462	163	129	120	50	

Кроме колледжа на территории района работает представительство Государственного образовательного учреждения высшего профессионального образования «Московский государственный открытый университет имени В.С. Черномырдина».

Улучшению дел в области занятости будет способствовать создание новых рабочих мест на территории района. Возможно, переориентация или появление новых факультетов в колледже для подготовки по специальностям, действительно востребованным на рынке труда города и района, также могли бы снять проблему занятости молодежи.

3.1.3. Развитие эффективных механизмов взаимодействия бизнес-структур и органов местного самоуправления.

С целью взаимодействия бизнес-структур и органов местного самоуправления на территории Кольчугинского района в соответствии с порядком создания координационного или совещательного органа в области развития малого и среднего предпринимательства в Кольчугинском районе, утверждённым постановлением администрации района от 23.06.2014 № 660, создан и функционирует Координационный Совет в области развития малого и среднего предпринимательства на территории Кольчугинского района.

В 2014 году проведена следующая работа по взаимодействию бизнес-структур и органов местного самоуправления:

1. Определены представители от Советов народных депутатов города Кольчугино и Кольчугинского района, администрации района по участию в работе Координационного Совета в области развития малого и среднего предпринимательства;

2. Составлен общий перечень неиспользуемых объектов недвижимости, находящихся в муниципальной собственности Кольчугинского района и города Кольчугино, которые могут быть предоставлены в аренду для осуществления предпринимательской и других видов деятельности;

3. Данный перечень доведён до представителей бизнес-сообщества, путём размещения его в СМИ и на официальном сайте администрации района в блоке муниципальное имущество.

4. На очередном заседании Координационного Совета в области развития малого и среднего предпринимательства на территории Кольчугинского района выбран помощник Уполномоченного по защите прав Предпринимателей по Владимирской области;

5. На официальном сайте администрации района постоянно размещается и актуализируется информация и нормативно-правовые акты для субъектов малого и среднего предпринимательства;

6. Администрация района ежегодно (начиная с 2012 года) в рамках реализации муниципальной программы «Содействие развитию малого и среднего предпринимательства на территории Кольчугинского района на 2014 - 2016 годы» привлекает средства федерального и областного бюджетов по мероприятию поддержка начинающих субъектов малого и среднего предпринимательства – гранты начинающим субъектам малого и среднего предпринимательства, в том числе инновационной сферы.

3.2. Мероприятия, направленные на реализацию плана инвестиционного развития.

Таблица 31

№ п/п	Наименование программы (проекта), мероприятия	Сроки выполнения (квартал, год)	Ответственный исполнитель	Ожидаемые результаты	Ресурсное обеспечение
Развитие малого и среднего предпринимательства					
1.	Реализация мероприятий муниципальной программы «Содействие развитию малого и среднего предпринимательства на территории Кольчугинского района на 2014-2016 годы»	2014 -2016	Отдел экономики	Повышение эффективности деятельности субъектов предпринимательства (2016 год к 2013 году): - прирост количества субъектов предпринимательства, осуществляющих деятельность на территории района на 15 единиц ежегодно; - прирост количества субъектов предпринимательства, получивших финансовую поддержку за счёт бюджетных средств на 1-2 единицу ежегодно; - улучшение условий ведения бизнеса в районе; - снижение предпринимательских рисков; - рост инновационной активности в сфере предпринимательства.	В рамках муниципальной программы «Содействие развитию малого и среднего предпринимательства на территории Кольчугинского района на 2014-2016 годы»
2.	Участие в реализации мероприятий областной программы «Развитие малого и среднего предпринимательства во Владимирской области на 2014-2020 годы»	2014-2016 гг.	Отдел экономики	Расширение возможности привлечения субъектами малого и среднего предпринимательства кредитных ресурсов в реализацию инвестиционных проектов	
Развитие сельского хозяйства и сельских территорий					
Развитие животноводства					
3.	Развитие мясного	2014-2020	Муниципальное	Доведение в хозяйствах всех категорий	В рамках

	животноводства и птицеводства	гг.	казённое учреждение «Отдел сельского хозяйства и природопользования»	производства мяса скота и птицы на убой (в живом весе) до 2,89 тыс. тонн	муниципальной программы «Развитие сельского хозяйства Кольчугинского района на 2013-2020 годы»
4.	Поддержка молочного скотоводства	2014-2020 гг.		Доведение в хозяйствах всех категорий производства молока до 6,2 тыс. тонн	
5.	Реконструкция телятника на 150 голов и строительство коровника на 400 голов в ООО «Рабочий» в п. Вишнёвый	до 2020 г.		Увеличение поголовья коров до 280 голов, обеспечение производства молока до 1,5 тысяч тонн в год.	
6.	Реконструкция и модернизация животноводческого комплекса по откорму крупного рогатого скота в ООО «АПК «Воронежский». Строительство убойного цеха в ООО «АПК «Воронежский» в с. Большое-Кузьминское	до 2020 г.		Сохранение поголовья молодняка крупного рогатого скота 7,5 тысяч голов, обеспечение производства скота (в живом весе) до 2,6 тыс. тонн в год.	
Развитие растениеводства					
7.	Развитие растениеводства	2014-2020 гг.	Муниципальное казённое учреждение «Отдел сельского хозяйства и природопользования»	Доведение производства: -зерновых и зернобобовых до 7,3 тыс. тонн; -картофеля до 11,0 тыс. тонн; -овощей до 7,46 тыс. тонн.	
8.	Обновление парка сельскохозяйственной техники	2014-2020 гг.		Приобретение сельскохозяйственными товаропроизводителями новой техники, в том числе 56 тракторов, 10 зерноуборочных комбайна, 8 кормоуборочных комбайнов	
Мероприятия по устойчивому развитию сельских территорий:					
9.	проект «Распределительный газопровод и газопроводы – вводы низкого давления для газоснабжения	2014	Муниципальное казённое учреждение «Отдел сельского хозяйства и	Количество газифицированных квартир – 38 Увеличение протяжённости газопровода на 1,251 км	В рамках муниципальной программы «Развитие сельского

	индивидуальных жилых домов №№1-32, №№3,7 по ул. Луговая в с.Б.Кузьминское Кольчугинского района (Бавленское с/п)»		природопользования»		хозяйства Кольчугинского района на 2013-2020 годы»
10.	проект «Строительство газопроводов высокого и низкого давления для газификации жилых домов по ул. Молодёжной, Рабочей, Полевой в пос. Бавлены Кольчугинского района Владимирской области»	2014		Увеличение протяжённости газопровода на 3,108 км в т.ч. высокое- 0,5535 км, низкое- 2,5545 км Количество газифицированных квартир – 140; Количество газифицированных домов – 22.	
11.	Газификация: Газопровод высокого давления Р <0,6 Мпа до ШРП, ШРП, распределительный газопровод и газопроводы вводы низкого давления для газоснабжения жилых домов в с. Ельцино	2014		Увеличение протяжённости газопровода на 4,7175 км в т.ч. высокое- 0,253км, низкое -3,385, вводы-1,0795 км. Количество газифицированных квартир – 109.	
12.	Распределительные газопроводы низкого давления для газоснабжения жилых домов в п. Бавлены Кольчугинского района по ул. Заводская, ул. Больничная, пер. Лесной, пер. Южный, пер. Больничный, ул. Центральная	2015		Увеличение протяжённости газопровода на 1,772 км. Количество газифицированных квартир – 603; Количество газифицированных домов – 37.	
13.	Газопровод высокого давления Р<0,6 Мпа до ШРП, ШРП, распределительный газопроводы низкого давления	2015		Увеличение протяжённости газопровода на 1,6 км в т.ч. высокое 0,9км, низкое 0,7км. Количество газифицированных домов – 11.	

	для газоснабжения жилых домов д. Абрамовка				
14.	Распределительные газопроводы низкого давления для газоснабжения жилых домов в с. Новобусино Кольчугинского района	2016		Увеличение протяжённости газопровода на 3,522 км	
15.	Распределительные газопроводы низкого давления для газоснабжения жилых домов в с. Новобусино ул. Седьмая, Восьмая Кольчугинского района	2016		Увеличение протяжённости газопровода на 0,76 км	
16.	Распределительные газопроводы низкого давления для газоснабжения жилых домов в с. Новобусино ул. Девятая, Кольчугинского района	2016		Увеличение протяжённости газопровода на 0,27 км	
17.	Распределительные газопроводы низкого давления для газоснабжения жилого фонда д. Петрушино	2016		Увеличение протяжённости газопровода на 0,747км Количество газифицированных квартир – 22; Количество газифицированных домов – 19.	
18.	Распределительные газопроводы низкого давления для газоснабжения жилого фонда д. Нефёдовка	2016		Увеличение протяжённости газопровода на 0,6 км. Количество газифицированных домов – 14.	
19.	Распределительные газопроводы низкого давления для газоснабжения жилого фонда с. Снегирёво	2016		Увеличение протяжённости газопровода на 2,845 км. Количество газифицированных домов - 50	
20.	Распределительные	2016		Увеличение протяжённости газопровода	

	газопроводы низкого давления для газоснабжения жилого фонда д. Марино			на 1,407 км Количество газифицированных домов – 32.	
21.	Распределительные газопроводы низкого давления для газоснабжения жилых домов в п.Бавлены Кольчугинского района по ул. Октябрьская, ул. Рачкова, ул. Мира, пер. Новый, ул. Вокзальная, ул. Ленина, ул. Садовая, ул. Новосёлов, ул. Рабочая	2016		Увеличение протяжённости газопровода на 4,848 км Количество газифицированных квартир – 298. Количество газифицированных домов – 180.	
22.	Распределительные газопроводы низкого давления для газоснабжения жилых домов д.Отяевка	2017		Увеличение протяжённости газопровода на 1,6 км. Количество газифицированных домов – 59.	
23.	Распределительные газопроводы низкого давления для газоснабжения жилых домов д. Марьино	2017		Увеличение протяжённости газопровода на 2,3 км. Количество газифицированных домов – 92.	
24.	Распределительные газопроводы высокого и низкого давления для газоснабжения жилых домов д. Товарково	2017		Увеличение протяжённости газопровода на 1,5 км, в т. ч 0,5 км высокое, 1,0 км низкое. Количество газифицированных домов – 31.	
25.	Распределительные газопроводы высокого и низкого давления для газоснабжения жилых домов д. Ежово	2017		Увеличение протяжённости газопровода на 1,8 км, в т. ч. 0,6 км высокое, 1,2 км низкое Количество газифицированных домов – 29.	
26.	Распределительные газопроводы высокого и	2017		Увеличение протяжённости газопровода на 1,8 км, в т.ч. 0,3 км высокое, 1,5 км	

	низкого давления для газоснабжения жилых домов д. Семендюково			низкое. Количество газифицированных домов – 45.	
27.	Строительство плоскостного спортивного сооружения в Бавленском сельском поселении	2016	Муниципальное казённое учреждение «Отдел сельского хозяйства и природопользования»	Строительство плоскостного спортивного сооружения - 0,648 тыс. кв. м.	В рамках муниципальной программы «Развитие сельского хозяйства Кольчугинского района на 2013-2020 годы»
28.	Улучшение жилищных условий граждан, проживающих в сельской местности, в том числе молодых семей и молодых специалистов	2014-2020 гг.		Приобретение квартир - 9.	
Имущественные и земельные отношения					
29.	Проведение инвентаризации недвижимого имущества (свободных нежилых помещений и свободных земельных участков) находящегося в муниципальной собственности	Ежегодно до 01.02.	Отдел экономики, МКУ «ОЗО», МКУ «Отдел сельского хозяйства и природопользования», МКУ «УМИ»	Формирование и поддержание благоприятного климата со своевременным совершенствованием областного законодательства, государственной поддержкой инвестиционной деятельности, активным содействием реализации инвестиционных проектов (начиная с получения заявка на подбор площадки и заканчивая государственной приёмкой в эксплуатацию законченного строительством промышленного объекта) для улучшения инвестиционного климата	-
30.	Уточнение параметров имеющейся на участках транспортной, коммунальной, инженерной инфраструктуры	По мере необходимости	Отдел экономики, МУП «Коммунальник», ОАО «Владимирэнерго», филиал ОАО «Газпром» г. Кольчугино		-

31.	Принятие в муниципальную собственность Кольчугинского района бесхозных автодорог общего пользования, соединяющих населенные пункты района	2014-2017 гг.	МКУ «УМИ», МКУ «ОЗО»	Землеустроительные работы, изготовление технических планов дорог с проведением технической инвентаризации, регистрация муниципальной собственности	В рамках муниципальных программ «Развитие сети автомобильных дорог общего пользования местного значения муниципального образования Кольчугинский район на 2013-2017 годы», «Развитие транспортной инфраструктуры»
32.	Проектирование, строительство и реконструкция автомобильных дорог общего пользования местного значения	2014-2017 гг.	МКУ «Управление благоустройства и дорожного хозяйства Кольчугинского района»	Разработка проектно-сметной документации, строительство и реконструкция автомобильных дорог общего пользования местного значения	
33.	Ремонт и содержание автомобильных дорог общего пользования местного значения	2014-2017 гг.	МКУ «Управление благоустройства и дорожного хозяйства Кольчугинского района»	Содержание и ремонт автомобильных дорог общего пользования местного значения. Компенсация снижения финансовой помощи бюджетам поселений из областного дорожного фонда на ремонт и обустройство дорожной сети поселениям.	
34.	Выполнение работ по корректировке и утверждению генерального плана города	2014-2016	МКУ «Управление архитектуры Кольчугинского района»	Гармонизация взаимосвязи генеральных планов, текущих и среднесрочных прогнозов жилищного строительства на территории муниципального образования	В рамках муниципальной программы «Обеспечение территории города Кольчугино документацией для осуществления градостроительной деятельности на 2014-2016 годы»
35.	Выполнение работ по корректировке и утверждению Правил землепользования и застройки города Кольчугино	2015 - 2016	МКУ «Управление архитектуры Кольчугинского района»	с инвестиционными программами, программами комплексного развития систем коммунальной инфраструктуры муниципальных образований	подпрограммы «Обеспечение территории Кольчугинского района

					документацией для осуществления градостроительной деятельности»
36.	Повышение качества и условий жизни семей, имеющих троих и более детей в возрасте до 18 лет, проживающих на территории района за счёт обустройства инженерной и транспортной инфраструктурой земельных участков, предоставляемых (предоставленных) бесплатно для индивидуального жилищного строительства семьям, имеющим троих и более детей в возрасте до 18 лет.	2014 - 2015	МКУ «Управление архитектуры Кольчугинского района», МО сельское поселение Раздольевское, МКУ «ОЗО»,	Формирование необходимой нормативно-правовой базы и механизмов государственной поддержки органов местного самоуправления поселений для решения вопросов обеспечения инженерной и транспортной инфраструктурой земельных участков, предоставляемых (предоставленных) для индивидуального жилищного строительства семьям, имеющим троих и более детей в возрасте до 18 лет; реализация мероприятий по формированию и планировочному обеспечению земельных участков, оформлению прав и предоставлению земельных участков семьям, имеющим троих и более детей в возрасте до 18 лет; решение вопросов строительства объектов инженерной и транспортной инфраструктуры на предоставляемых (предоставленных) бесплатно земельных участках для индивидуального жилищного строительства семьям, имеющим троих и более детей в возрасте до 18 лет, в населенных пунктах Кольчугинского района.	В рамках подпрограммы «Стимулирование развития жилищного строительства» муниципальной программы «Доступное и комфортное жильё Кольчугинского района»
Жилищно-коммунальное хозяйство					
37.	Обеспечение качества и надежности теплоснабжения	2014 - 2015	МКУ «Управление районным	Строительство объекта «Тепловая сеть от коллекторов водогрейной котельной по	В рамках муниципальной

	города Кольчугино		хозяйством Кольчугинского района»	адресу: г. Кольчугино, пос. Лесосплава, д. 28 до теплового узла У-1 пос. Лесосплава».	программы «Модернизация объектов коммунальной инфраструктуры муниципального образования город Кольчугино Кольчугинского района на 2014-2016 годы»
38.	Улучшение эксплуатационных характеристик жилищного фонда в соответствии со стандартами качества, обеспечивающих гражданам безопасные, комфортные условия проживания	2014-2016	МКУ «Управление районным хозяйством Кольчугинского района»	Повышение надёжности, работоспособности эксплуатационных показателей сантехнического и газового оборудования муниципальных квартир	В рамках муниципальной целевой подпрограммы «Капитальный ремонт муниципального жилищного фонда муниципального образования город Кольчугино Кольчугинского района на 2014-2016 годы» муниципальной программы «Жилищный фонд»

3.3. Механизм мониторинга реализации плана инвестиционного развития Кольчугинского района.

План инвестиционного развития района предусматривает создание системы муниципального мониторинга социально-экономических показателей в целях контроля за реализацией плана инвестиционного развития района, а также постоянного поддержания его актуальности.

Задачи мониторинга:

- 1) оценка степени достижения стратегической цели и целевых показателей по стратегическим направлениям;
- 2) информационное обеспечение принятия уполномоченными органами решений на основании результатов мониторинга;
- 3) стимулирование реализации Плана инвестиционного развития в целом, а также отдельных проектов;
- 4) оценка уровня социально-экономического развития муниципального образования, в том числе оценка состояния трудового, демографического и миграционного балансов территории;

В рамках решения указанных задач будет осуществляться:

- 1) мониторинг и анализ достижения отобранных целевых показателей, установленных планом инвестиционного развития района;
- 2) сбор и обработка информации по проектам;
- 3) анализ основных тенденций и проблем инвестиционного развития района;
- 4) уточнение и корректировка целей и мер инвестиционного плана.

Система муниципального мониторинга социально-экономических показателей должна позволить проводить оценку инфраструктурных возможностей для реализации крупных инвестиционных проектов в районе, выявить формальные и неформальные барьеры для ведения бизнеса (в том числе формирования конкурентоспособных экономических кластеров) и осуществления инвестиционных проектов, объективную оценку необходимости финансовой поддержки района.

Основными критериями оценки эффективности деятельности района по реализации плана инвестиционного развития района за анализируемый период являются:

- 1) достижение целевых показателей реализации отдельных мероприятий, установленных соответствующими программами социально-экономического развития;
- 2) улучшение динамики основных показателей социально-экономического развития района по сравнению с регионом в целом, за анализируемый и предыдущий год (годы);
- 3) эффективность использования финансовых и иных ресурсов, привлекаемых в район и аккумулируемых в районе в ходе реализации плана инвестиционного развития.

Общий контроль за реализацией плана инвестиционного развития района осуществляется отделом экономики.

Итоги мониторинга плана инвестиционного развития района подводятся ежегодно в сводных аналитических отчетах отдела экономики о ходе реализации плана инвестиционного развития района, с выводами о степени достижения целей и необходимости его корректировки.

Промышленные площадки		
ЗАО «Металлопосудный завод»		
1	Наименование площадки, местоположение	ЗАО «Металлопосудный завод» Юридический адрес: 601784, Владимирская обл., г. Кольчугино ул. Луговая, д.13 Кадастровая стоимость земли - 14 018 701,50 руб.
2	Собственник недвижимости, контактное лицо	ЗАО «Металлопосудный завод» контактное лицо: генеральный директор Щендрякова Жанна Евгеньевна тел./факс. (49245) 2 16 49.
3	Характеристика недвижимости	Земельный участок
4		Производственные корпуса
5	Инфраструктура	Газ
6		Электроэнергия
7		Водоснабжение
8		Канализация
9		Отопление
10		Транспорт
11	Ближайшие объекты	В районе жилой застройки.
12	Дополнительная информация	Нет
ООО «Ритм»		
1	Наименование площадки, местоположение	ООО «Ритм» Юридический адрес: г. Кольчугино, ул. Пирогова, д.1-А, Производственная база по адресу г. Кольчугино, ул. Советская, 66 Продажа ≈ 15000000 руб. Оценочная стоимость (февраль 2010г.) – 17,7 млн. рублей. (ООО «Индустрия») Стоимость аренды - 93 932 тыс. руб./год Кадастровая стоимость – 5 660 274 руб. (1214,13 руб/м²)
2	Собственник недвижимости, контактное лицо	ООО «Ритм» Директор Савосько Сергей Александрович Тел./факс 8 (49245) 2 24 74 Моб. тел. 8 910 777 83 01

3	Характеристика недвижимости	Земельный участок	0,4662 га, земли населенных пунктов, Кадастровый номер 33/18/00 0403/0018 Имеется возможность расширения до 6 000 кв.м., постройки – производственный корпус, временный навес, железобетонный забор по периметру.
4		Производственные корпуса	Производственная база – отдельно стоящее здание, 1-этаж, общей площадью 1304 м2, размером 54х19х8(h) м (2002 года постройки), разделено на 3 секции, в двух секциях – кран-балки г/п 3,2т. каждая. Здание сборно-металлическое, на металлических колоннах, установленных на монолитных ж/б фундаментах, ограждающие конструкции – профилированное оцинкованное железо с утеплителем, полы – бетонные, перегородки – кирпичные, ворота – металлические, в каждой секции.
5	Инфраструктура	Газ	Имеется возможность подключения к наземному газопроводу высокого давления диаметром 377 мм ЗАО «Кольчугцветмет». Расстояние ≈70 м. Предел подачи – не органичен. Затраты – расчётные.
6		Электроэнергия	Подключение к эл. сетям ЗАО «Кольчугцветмет» - подземный кабель, мощность – 200 кВт, имеется возможность увеличения подачи эл. энергии до 500 кВт в месяц
7		Водоснабжение	Имеется возможность подключения к водопроводу ООО «Кольчугцветметэнерго» - расстояние до 10. Затраты – 50-60 тыс. руб. Имеется возможность устройства артскважины.
8		Канализация	Имеется возможность устройства собственного выгребов на территории земельного участка в пределах 10-15 м.
9		Отопление	От тепловых сетей ЗАО «Кольчугцветмет» с разрешающим потреблением – до 15000 Гкал/год. Требуется текущий ремонт системы отопления – до 150 тыс. руб.
10		Транспорт	Ж-д пути – на расстоянии менее 1 км, автодорога – до здания производственного корпуса, общественный транспорт – городской и ведомственные автобусы
11	Ближайшие объекты		В непосредственной близости находятся пром. предприятия – ЗАО «Кольчугцветмет» – до 100 м, ООО «Кольчугцветметэнерго» - до 150 м, ОАО «Электрокабель» Кольчугинский завод» - 1 км., ОАО «Кольчугинобетон» - 1 км., ООО «Строй гарант» - 500 м. Расстояние до центра города – 2 км, площадка – в границах города.
12	Дополнительная информация		Выкопировка из Генплана, фотографии.
ООО «КОНТ»			
1	Наименование площадки, местоположение		ООО «КОНТ» Юридический адрес: 601785, Владимирская обл., г. Кольчугино, ул. К. Маркса, д. 3

		Имущественный комплекс, состоящий из двух земельных участков и объектов, незавершенных строительством 1) земельный участок – общая площадь 11532 кв.м. – кадастровая стоимость 1 097,5 руб./кв.м. Земельный налог 189 846 руб. в год. 2) земельный участок – общая площадь 114 396 кв.м. – кадастровая стоимость 1 085,56 руб./кв.м. Земельный налог 1 862 756 руб. в год.
2	Собственник недвижимости, контактное лицо	ООО «КОНТ» Генеральный директор Садкова Любовь Михайловна тел./факс (49245) 95 333 – 15 200; 95 333 – 15 481
3	Характеристика недвижимости	Земельный участок 1) 1,1532 га Земли населенных пунктов, разрешенное использование: для производственной и коммунально-бытовой застройки, адрес: участок находится примерно в 100 м по направлению на северо-запад от ориентира нежилое строение, расположенного за пределами участка; адрес ориентира: г. Кольчугино, пос. Зеленоборский, д.20. Кадастровый номер 33/18/00 0601/0020 2) 11,4396 га Земли населенных пунктов, разрешенное использование: для размещения производственных и административных зданий, строений, сооружений промышленности, коммунального хозяйства, материально-технического продовольственного снабжения, сбыта и заготовок, адрес объекта: г. Кольчугино, пос. Зеленоборский, д.22. Кадастровый № 33/18/00 0000/22
4		Производственные корпуса Производственный корпус (незавершенный строительством). Общая площадь 17388,0 кв.м. а) В осях 1-25 А-М – одноэтажное, трехпролетное шириной 60 м (18+18+24) высотой до низа ферм в осях А-Ж – 10,8 м, в осях Ж-М – 12,0 м. Проектируемая пристройка б) в осях 1-18 М1-М7 – одноэтажное, однопролетное, шириной 36 м высотой до низа ферм в осях 1-7 – 10,8 м, 7-15 – 20,0 м, 15-18 – 8,0 м. Проектируемая пристройка в) в осях ГЗ-А 4-27 – одноэтажное, двухпролетное ширина в осях ГЗ-Г 17 м, осях Г-А 18 м, высота до низа ферм в осях ГЗ-Г 7,2 м, в осях Г-А 10,8 м. Проектируемая вставка г) в осях 1'-4' ГЗ-А четырехэтажное с высотой этажей 8,0+8,2+5,8+8 м с сеткой колонн 6х6 м.

5	Инфраструктура	Газ	Отсутствует возможность подключения из-за износа магистрального газопровода Владимир-КГМО
6		Электроэнергия	Для электроснабжения запроектировано строительство трансформаторной подстанции с шестью трансформаторами с мощностью каждого 1600 кВт. Для электроснабжения трансформаторной подстанции запроектирована прокладка двух кабельных линий 6 кВ от РУ-6 кВ ПС «Кольчугино», в земле в траншее. Протяженность линии 5000 м. Ориентировочные затраты составят 110,8 млн.руб. (В данный момент проведено временное электроснабжение (подземное) мощностью 100 кВт).
7		Водоснабжение	Водоснабжение предприятия предусматривается от существующего городского хоз.-питьевого водопровода диаметром 300 мм. Гарантированный напор в точке подключения 40 м. Протяженность трассы наружного водопровода до стройплощадки 200 м. Стоимость на ремонт ветхого водопровода 5 млн. руб
8		Канализация	Канализация подключается к городским сетям хоз.-бытовой канализации диаметром 300 мм в колодце КК-28. Тип канализации хоз.-бытовая и производственная, дождевая. Протяженность трассы наружной канализационной сети 200 м. Стоимость на ремонт трассы канализационной сети 5,5 млн.руб.
9		Отопление	От существующей паровой котельной по адресу ул. Луговая, д.13в. Мощность 5,28 Гкал/час, протяженность 1488 м, затраты на строительство 14 млн.руб. (теплотрассы нет).
10		Транспорт	Автотранспортные пути – имеются. Железнодорожные пути необходимо восстанавливать. Остановка общественного транспорта в 300 метрах.
11	Ближайшие объекты		Расстояние до областного центра 80 км, до жилой застройки 180 м, до промышленных предприятий – граничит
12	Дополнительная информация		В наличии: Полный проект с положительным заключением Государственной экспертизы. Разрешение на строительство предприятия по изготовлению кабельной продукции и всех коммуникаций. Привлечение инвестиций, продажа, аренда.
ЗАО «Бавленский электромеханический завод»			
1	Наименование площадки, местоположение		ЗАО «Бавленский электромеханический завод» Юридически адрес: 601755, Владимирская обл., Кольчугинский район, п. Бавлены, ул. Заводская, д.11 Корпус механического и сборочного цехов (корпус № 1 на генплане). Возможна аренда

		или продажа. (Расположение смотрите по адресу: http://www.bavemz.ru/diagram-of-travel.html)
2	Собственник недвижимости, контактное лицо	ЗАО «Бавленский электромеханический завод» Генеральный директор Приписнов Николай Ювенальевич тел (49245) 3 14 04, e-mail: pripisnov@bavemz.ru
3	Характеристика недвижимости	Земельный участок
4		Производственные корпуса
5	Инфраструктура	Газ
6		Электроэнергия
7		Водоснабжение
8		Канализация
9		Отопление
10		Транспорт
11	Ближайшие объекты	Расстояние до г. Владимир – 80 км, г. Кольчугино – 16 км, г. Юрьев-Польский – 14 км. В черте жилой зоны п. Бавлены
12	Дополнительная информация	Корпус электрифицирован грузоподъемными механизмами
ЗАО «Кольчугинский завод цветных металлов»		
1	Наименование площадки, местоположение	ЗАО «Кольчугинский завод цветных металлов» Юридический адрес: 601785 Владимирская область, г. Кольчугино, ул.К.Маркса, д.25 Земельный участок Ставка земельного налога – 1,5% от кадастровой стоимости земельного участка Кадастровая стоимость: 65 666 501,76 руб. Лентопрокатный цех (прокатный цех сложных сплавов) Продажа / аренда
2	Собственник недвижимости, контактное лицо	ЗАО «Кольчугинский завод цветных металлов» директор Антонов Евгений Владимирович Тел. (49245) 91-702 Факс (49245) 2- 23-80 e-mail: zio@zio.ru
3	Характеристика	Земельный участок

	недвижимости		кадастровый номер 33/03/00 1109/027 Расположен по адресу: Большое Забелино, д. 1
4		Производственные корпуса	<p>Расположены по адресу: Большое Забелино, д. 1</p> <ul style="list-style-type: none"> – Основное здание (прокатный цех № 4А), площадь 35 060,1 кв.м. – Здание бывшего АБК прокатного цеха № 4А, площадь 2 968,2 кв.м. – Административно-бытовой корпус (здание прокатного цеха №4А), площадь 8 763,7 кв.м. – Трансформаторная подстанция (здание энергетического цеха №8), площадь 209,8 кв.м. – Мастерская (здание прокатного цеха №4А), площадь 181,9 кв.м. – Здание энергетического цеха №8, площадь 259,6 кв.м. – Компрессорная станция (здание энергетического цеха №8), площадь 627,2 кв.м. – Насосная станция над артезианской скважиной, площадь 16,4 кв.м. – Насосная станция 2 подъема артезианских вод (здание энергетического цеха №8), площадь 79,7 кв.м. – Насосная станция ЦСС (здание энергетического цеха №8), площадь 51,3 кв.м. – Здание промышленно-пожарной части (ППЧ) пожарное депо на 4 автомашины, площадь 636,7 кв.м. – Станция стабилизации (МОСС) (здание энергетического цеха №8), площадь 156,8 кв.м. – Станция стабилизации (МОСС) (здание энергетического цеха №8), площадь 170,9 кв.м. – Блок насосный с резервуарами (МОСС) (здание энергетического цеха №8), площадь 2 584,7 кв.м. – Насосная станция пенного пожаротушения (здание прокатного цеха №4А), площадь 107,6 кв.м. – Здание заводоуправления склад оборудования на ЦСС, площадь 620,6 кв.м. – Газораспределительный пункт (здание энергетического цеха №8), площадь 49,8 кв.м. – Подземный резервуар (сооружение энергетического цеха №8), площадь 102 кв.м. – Склад цеха стройматериалов, площадь 710,4 кв.м. – Склад цеха стройматериалов, площадь 610,2 кв.м. – Водогрейная котельная с 4-мя котлами АВ-4 в цехе № 4А здание насосной резервного топлива, площадь 32,5 кв.м. – Водогрейная котельная с 4-мя котлами АВ-4 в цехе № 4А здание котельной, площадь 2 750,3 кв.м.

			<ul style="list-style-type: none"> – Резервуары железобетонные заглубленные 500куб.м. (сооружение прокатного цеха №4А), площадь 260,0 кв.м. – Резервуары железобетонные заглубленные (сооружение энергетического цеха №8), площадь 56,6 кв.м. – Шламонакопитель (МОСС) (сооружение энергетического цеха №8), площадь 148,4 кв.м. – Канализационно-насосная станция к внутренней площадки, площадь 47,3 кв.м. – Градирня (МОСС) (сооружение энергетического цеха №8), площадь 143,0 кв.м. – Градирня (МОСС) (сооружение энергетического цеха №8), площадь 148,8 кв.м. – Резервуары для артезианской воды (сооружение энергетического цеха №8), площадь 49 кв.м. – Ограда артводоснабжения (сооружение энергетического цеха №8), площадь 417,93 кв.м. – Гараж-зарядная, площадь 631,0 кв.м. – Дымовая камера, площадь 35,7 кв.м. – Градирня капельного типа с вентиляторами «ВГ-50» цеха № 4Ф, площадь 139,1 кв.м. – Площадка для просеивания шлаков, площадь 11,8 кв.м. – Ремонтно-механический и энергоремонтный цех (незавершенное строительство) площадь 4 512,8 кв.м. – Блок складов (незавершенное строительство) площадь 5 627,8 кв.м. – Подъезд от площадки до дороги Юрьев-Польского (ХРО), площадь 1 574 п.м.
5	Инфраструктура	Газ	<p>Осуществляется по газопроводу высокого давления диаметром 377×8 длиной 6300 м от ГРП-1, расположенного на территории основной площадки завода, до ГРП-2 комплекса. Рабочее давление газа в трубопроводе 2,8 – 4,0 кг/см².</p> <p>Газ используется в качестве топлива на технологический нагрев металла в печах и для производства тепла. В ГРП-2 давление газа снижается до 0,25 кг/см². Под таким давлением газ по трубопроводу Ду 200 поступает к нагревательным печам.</p> <p>Газоснабжение котельной производится по газопроводу высокого давления 219×6 от ГРП-2 длиной 220 м. до ГРУ котельной. В ГРУ давление газа снижается с 2,8 до 0,5 кг/см².</p> <p>Среднее годовое потребление газа комплекса прокатного цеха сложных сплавов составляет 4 700 000 м³, в том числе – 2 000 000 м³ на технологию и 2 700 000 м³ на производство тепла. Удельный расход газа на нагрев металла – 354,23 м³/тн.</p>

6	Электроэнергия	<p>Электропитание комплекса прокатного цеха сложных сплавов осуществляется от ПС «Цветмет» 220/110/10 кВ Волго-Окского предприятия магистральных электросетей, от одной системы шин 10 кВ. Резервного питания на ПС «Цветмет» нет.</p> <p>Мощность питающего трансформатора $S_{пол} = 40$ МВА</p> <ul style="list-style-type: none"> - установленная мощность электрооборудования в цехе $P_{уст.} = 20$ МВт; - фактическая потребляемая мощность $P_{порт.} = 6$ МВт. <p>Резервное питание осуществляется от ПС 35/10 кВ с установленным трансформатором $S_{тр.} = 2,5$ МВА, который подключён к ПС «Кольчугино».</p> <p>Таким образом, дополнительно можно подключить электрооборудование по надежности электроснабжения II категории – до 25 МВт.</p> <p>Состояние электрооборудования, обеспечивающее электроснабжение цеха – удовлетворительное.</p>
7	Водоснабжение	<p>Очистные сооружения маслоокалиносодержащих стоков комплекса прокатного цеха сложных сплавов (ОС МОСС ЦСС) предназначены для очистки сточных вод промплощадки комплекса от нефтепродуктов и взвешенных частиц и для подачи очищенной воды в сети оборотного водоснабжения цеха.</p> <p><i>Проектная производительность очистных сооружений - 60960 м³/сут.</i></p> <p><i>Фактическая производительность очистных сооружений - 7569 м³/сут.</i></p> <p>Водозабор предназначен для снабжения питьевой водой промплощадки комплекса прокатного цеха сложных сплавов.</p> <p>Состав и характеристика водозаборных сооружений.</p> <p>Водозабор ЦСС №2 состоит из двух артскважин №55426 и №55427, подземных резервуаров чистой воды объёмом 100 м³ каждый и насосной станции второго подъема с четырьмя насосами производительностью 20 м³/час каждый (2-рабочих, 2-резерв).</p> <p>Для нормальной работы водозабора при развитии площадки необходимо бурение ещё одной скважины и наличие резервного насоса, чтобы работы по замене насоса в скважине проводились в течении рабочей смены.</p>
8	Канализация	<p>Хозяйственно-бытовых сточных вод через систему хозбытовой канализации на ГОС МУП города Кольчугино «Коммунальник». В систему входят самотечный коллектор, два участка напорной канализации и две канализационные насосные станции.</p> <p>Канализационные насосные станции в процессе эксплуатации неоднократно затапливались, поэтому <u>требуют замены старого оборудования на новое.</u></p> <p>Продувочные воды с МОССа и промышленные стоки с котельной вместе с ливневыми и</p>

			талыми водами с площадки сбрасываются в реку Пекша через выпуск №6. Выпуск № 6 - с промплощадки комплекса выпуск производится в р. Пекша, на расстоянии 300 метров ниже водозабора на реке Пекша.
9		Отопление	<p>Производится от цеховой водогрейной котельной тепловой мощностью 28 Гкал / час. На котельной установлено 4 котла АВ-4 теплопроизводительностью по 7 Гкал / час. В эксплуатации котельная находится с 2000 г. Система теплоснабжения – открытая, с отбором горячей воды на хозяйственные и технологические нужды непосредственно из сети.</p> <p>Для подпитки сети умягченной водой на котельной имеется ХВО производительностью 25 м³ / час. Годовое производство тепла в среднем составляет 16 850 Гкал. На нужды Г.В.С. с котельной отпускается 77 400 м³ горячей воды в год.</p> <p>Максимальный часовой расход горячей воды – 36 м³, минимальный – 2 куб. м, максимальная часовая нагрузка на отопление 6,5 Гкал. В работе находятся 1,2 котла, остальные в резерве. Увеличение отпуска тепла на отопление и горячее водоснабжение возможно при перераспределении выделенного лимита газа для ЗАО «Кольчугцветмет» между потребителями основной площадки и площадки комплекса. Общий годовой лимит газопотребления для ЗАО «Кольчугцветмет» составляет 33 986 049 м³. Дополнительно потребуется решить вопрос о реконструкции существующих тепловых сетей.</p> <p>Для производства 1 Гкал расходуется 170 кг условного топлива.</p>
10		Транспорт	Имеются собственные подъездные пути, 9 км от окружной дороги
11	Ближайшие объекты		Кольчугинский район, 2 км. южнее д. Б. Забелино, д.1, в 6 км северо-восточнее расположен г. Кольчугино
12	Дополнительная информация		<p>– артскважина №55426 – Эксплуатационный водоносный горизонт – <i>клязьминско-ассельский</i> – глубина скважины 250 м – марка насоса ЭЦВ 10-63-150 – дебет скважины 60 м³/час</p> <p>– артскважина №55427 – эксплуатационный водоносный горизонт – <i>клязьминско-ассельский</i> – глубина скважины 250 м – марка насоса ЭЦВ 6-8-150 – дебет скважины 60* м³/час (* - после понижения статического уровня дебет скважины составляет около 8 м³/час.)</p>
ЗАО «Кольчугинский завод цветных металлов»			
1	Наименование площадки, местоположение		<p>ЗАО «Кольчугинский завод цветных металлов»</p> <p>Юридический адрес: 601785 Владимирская область, г. Кольчугино, ул.К.Маркса, д.25</p> <p>Земельный участок</p>

		Ставка земельного налога – 1,5% от кадастровой стоимости земельного участка Кадастровая стоимость: 15 963 251,85 руб. Продажа / аренда
2	Собственник недвижимости, контактное лицо	ЗАО «Кольчугинский завод цветных металлов» директор Антонов Евгений Владимирович Тел. (49245) 91-702 Факс (49245) 2- 23-80 e-mail: zio@zio.ru
3	Характеристика недвижимости	Земельный участок 10,893 га, земли промышленности кадастровый номер 33/03/00 00/0064
4		Производственные корпуса Расположены по адресу: Большое Забелино, д. 1 – Эстакада (внеплощадочные сети теплоснабжения) (сооружение энергетического цеха №8), протяженность 8 877,68 п. м. – Санкционирующие узлы на теплотрассе (сооружение энергетического цеха №8), площадь 171,4 кв.м.
5	Инфраструктура	Газ См. выше
6		Электроэнергия См. выше
7		Водоснабжение См. выше
8		Канализация См. выше
9		Отопление См. выше
10		Транспорт Имеются собственные подъездные пути, 9 км от окружной дороги
11	Ближайшие объекты	Кольчугинский район, 2 км. южнее д. Б. Забелино, д.1, в 6 км северо-восточнее расположен г. Кольчугино
12	Дополнительная информация	См. выше
Муниципальное казённое учреждение «Управление муниципальным имуществом Кольчугинского района»		
1	Наименование площадки, местоположение	МКУ «Управление муниципальным имуществом Кольчугинского района» Юридический адрес: 601785 Владимирская область, г. Кольчугино, ул.3 Интернационала, д.62, земельный участок, нежилое здание - средняя школа. Выкуп
2	Собственник недвижимости, контактное лицо	МКУ «Управление муниципальным имуществом Кольчугинского района» Начальник управление Денисова Марина Николаевна Тел. 8(49245)2-26-44; 8(49245)2-25-39; 8(49245)2-45-48
3	Характеристика недвижимости	Земельный участок 1,17 га, земли населённых пунктов, кадастровый номер 33:03:000812:43, муниципальная собственность
4		Производственные корпуса Нежилое здание - средняя школа, площадь 1316 кв.м., 2 этажа

			Расположено по адресу: Кольчугинский район, село Есиплево, ул. Школьная, д. 1
5	Инфраструктура	Газ	отсутствует
6		Электроэнергия	имеется магистральная сеть мощность 250 кВа
7		Водоснабжение	имеется на участки – магистральный водопровод
8		Канализация	имеется канализационная сеть на участке
9		Отопление	отсутствует
10		Транспорт	
11	Ближайшие объекты		на территории с. Есиплево
12	Дополнительная информация		
Муниципальное казѐнное учреждение «Управление муниципальным имуществом Кольчугинского района»			
1	Наименование площадки, местоположение		МКУ «Управление муниципальным имуществом Кольчугинского района» Юридический адрес: 601785 Владимирская область, г. Кольчугино, ул.3 Интернационала, д.62 Земельный участок Часть здания - здание ОВД по Кольчугинскому району Выкуп
2	Собственник недвижимости, контактное лицо		МКУ «Управление муниципальным имуществом Кольчугинского района» Начальник управление Денисова Марина Николаевна Тел. 8(49245)2-26-44; 8(49245)2-25-39; 8(49245)2-45-48
3	Характеристика недвижимости		Земельный участок
4			Производственные корпуса расположенного по адресу: ул. Ленина, д. 13
5	Инфраструктура		Газ
6			Электроэнергия
7			Водоснабжение
8			Канализация
9			Отопление
10			Транспорт
11	Ближайшие объекты		В черте города
12	Дополнительная информация		

Свободные земельные участки			
1	Наименование площадки, местоположение		greenfield, Кольчугинский район, примерно 3 км по направлению на юго-запад от п. Бавлены, окружен лесным фондом, площадь – 50 (Га)
2	Собственник недвижимости, контактное лицо		Государственная (неразграниченная) собственность. Платонова Марина Александровна, тел: 849 (245) 2 36 55
3	Характеристика недвижимости	Земельный участок	Земельный участок сельскохозяйственного назначения (фонды перераспределения)
4		Производственные корпуса	-
5	Инфраструктура	Газ	Примерное расстояние до газораспределительной станции (ГРС – Воронежский) – 7,0 км
6		Электроэнергия	Расстояние до магистральной линии (100 кВт) – 3,5 км. Расстояние до подстанции «Ильинское» 35х10 кВт, ф 1001
7		Водоснабжение	Отсутствует
8		Канализация	отсутствует
9		Отопление	н/д
10		Транспорт	Расстояние до ж/д путей – 3,5 км, расстояние до автодороги с асфальтовым покрытием – 0,7 км. Ближайшая федеральная трасса – М7, расстояние – 80 км.
11	Ближайшие объекты		Населённый пункт п. Бавлены
12	Дополнительная информация		н/д
1	Наименование площадки, местоположение		greenfield, Кольчугинский район, южная часть с. Бавлены, в лесном массиве. Площадь -5,5 (Га).
2	Собственник недвижимости, контактное лицо		Государственная (неразграниченная) собственность. Кузьмина Екатерина Викторовна, тел: 849 (245) 3 15 54
3	Характеристика недвижимости	Земельный участок	Земельный участок сельскохозяйственного назначения (фонды перераспределения)
4		Производственные корпуса	-
5	Инфраструктура	Газ	Примерное расстояние до газораспределительной станции (ГРС – Воронежский) – 10,0 км
6		Электроэнергия	Имеется на территории участка, магистральная линия мощностью – 100 кВт – 0,7 км. Подстанция «Бавлены» 110х10 кВ, ф 1007 – 0,7 км.
7		Водоснабжение	Отсутствует, примерное расстояние до ближайшего магистрального водопровода – 4 км
8		Канализация	отсутствует
9		Отопление	н/д

10		Транспорт	Расстояние до ж/д путей – 17 км, расстояние до автодороги с асфальтовым покрытием – 0,3 км. Ближайшая федеральная трасса – М7 расстояние – 78 км.
11	Ближайшие объекты		Населённый пункт с. Бавлены
12	Дополнительная информация		н/д
1	Наименование площадки, местоположение		greenfield, Кольчугинский район, южная часть с. Ельцино, производственно-складской комплекс. Кадастровый номер 33:03:000507, площадь – 9 (Га)
2	Собственник недвижимости, контактное лицо		Государственная (неразграниченная) собственность. Платонова Марина Александровна, тел: 849 (245) 2 36 55
3	Характеристика недвижимости	Земельный участок	Земли населённых пунктов
4		Производственные корпуса	-
5	Инфраструктура	Газ	Межпоселковый газопровод мощность – 0,6 Мпа, расстояние – 0,3 км.
6		Электроэнергия	Имеется на территории участка, магистральная линия мощностью – 100 кВт. Подстанция «Дубки» 35х10 кВ, ф 1004
7		Водоснабжение	Отсутствует, примерное расстояние до ближайшего магистрального водопровода – 2,5 км
8		Канализация	отсутствует
9		Отопление	н/д
10		Транспорт	Расстояние до ж/д путей – 4 км, расстояние до автодороги с асфальтовым покрытием – 0,3 км. Ближайшая федеральная трасса – М7 расстояние – 40 км.
11	Ближайшие объекты		Населённый пункт с. Ельцино
12	Дополнительная информация		н/д
1	Наименование площадки, местоположение		greenfield, Кольчугинский район, южная часть с. Дубки, южная часть, площадь - 3 (Га)
2	Собственник недвижимости, контактное лицо		Государственная (неразграниченная) собственность. Бояркина Ольга Семёновна, тел: 849 (245) 3 52 37
3	Характеристика недвижимости	Земельный участок	Земли населённых пунктов
4		Производственные корпуса	-
5	Инфраструктура	Газ	Межпоселковый газопровод мощность – 0,6 Мпа, расстояние – 0,5 км.
6		Электроэнергия	Магистральная линия мощностью – 160 кВт. – 0,1 км. Подстанция «Дубки» 35х10 кВ, ф 1006, расстояние – 5,5 км.
7		Водоснабжение	Отсутствует, примерное расстояние до ближайшего магистрального водопровода – 7,5 км.

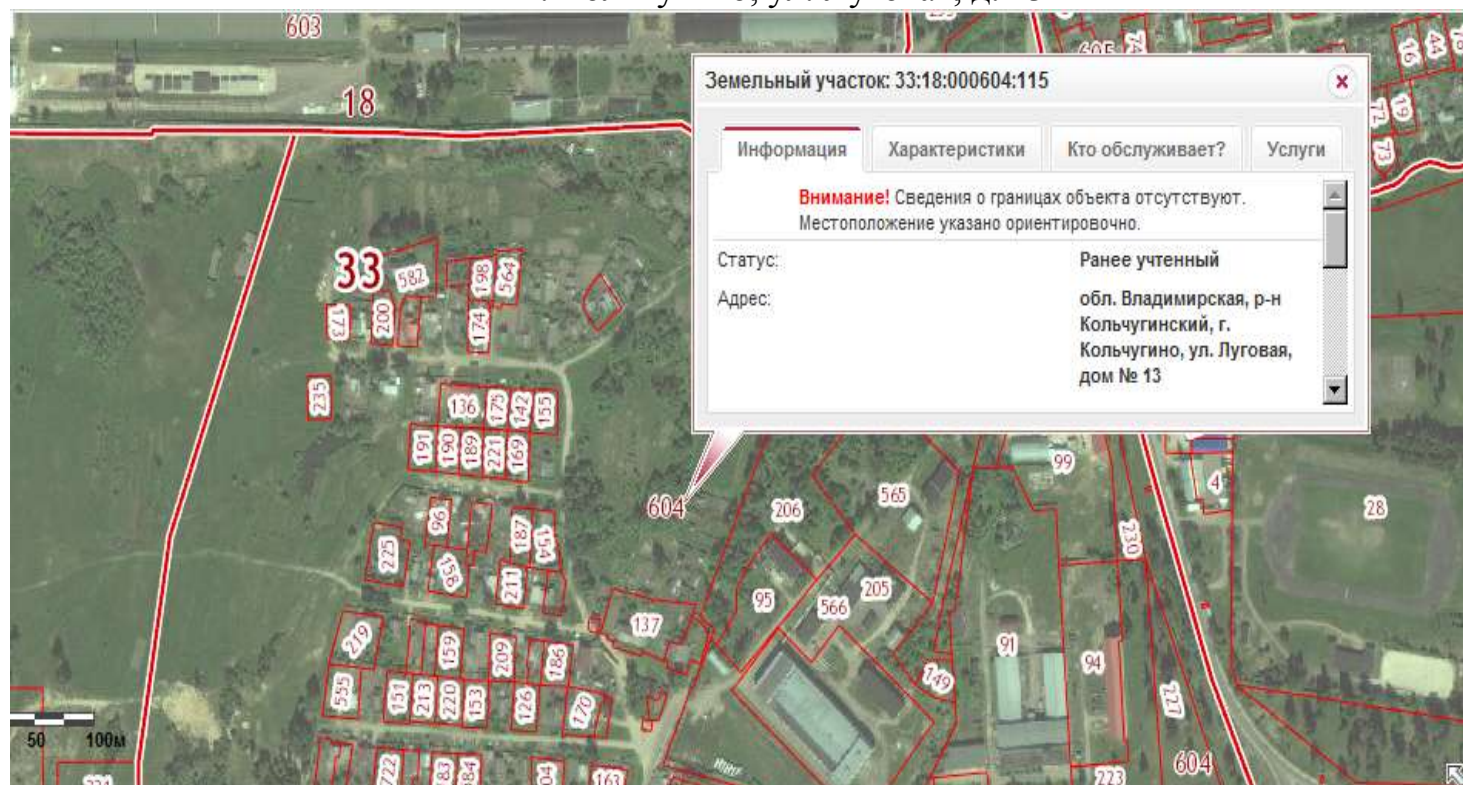
8		Канализация	отсутствует
9		Отопление	н/д
10		Транспорт	Расстояние до ж/д путей – 13 км, расстояние до автодороги с асфальтовым покрытием – 0,5 км. Ближайшая федеральная трасса – М7 расстояние – 44 км.
11	Ближайшие объекты		Населённый пункт с. Дубки
12	Дополнительная информация		н/д
1	Наименование площадки, местоположение		greenfield, Кольчугинский район, 500 м на северо-запад от деревни Воронцово. Кадастровый номер 33:03:000223:70, площадь 90 (Га)
2	Собственник недвижимости, контактное лицо		Государственная собственность не разграничена срочная аренда более 1 года.
3	Характеристика недвижимости	Земельный участок	Земли сельскохозяйственного назначения.
4		Производственные корпуса	-
5	Инфраструктура	Газ	Отсутствует. Примерное расстояние до газораспределительной станции (ГРС – пос. Металлист) – 12,0 – 15,0 км.
6		Электроэнергия	Отсутствует.
7		Водоснабжение	Отсутствует.
8		Канализация	Отсутствует.
9		Отопление	н/д
10		Транспорт	Расстояние до ж/д путей – 0,5 км, расстояние до автодороги с асфальтовым покрытием – 2,5 км. Ближайшая федеральная трасса – М7 «Волга» расстояние – 68 км.
11	Ближайшие объекты		Д. Воронцово, расстояние 0,5 км
12	Дополнительная информация		н/д
1	Наименование площадки, местоположение		greenfield, город Кольчугино, ул. Ломако, д.30 в черте города. Кадастровый номер 33:18:00 03 03:0053, площадь 0,3316 (Га)
2	Собственник недвижимости, контактное лицо		Частная собственность. Савосько Александра Иофовна, тел: 849 (245) 4 57 93 8(910) 7778301
3	Характеристика недвижимости	Земельный участок	Земли населённых пунктов с разрешённым использованием для среднеэтажной смешанной жилой застрой
4		Производственные корпуса	-
5	Инфраструктура	Газ	Имеется на границе участка. Газопровод низкого давления мощность – 0,005 Мпа.
6		Электроэнергия	Имеется от ТП-87 на расстоянии 15м от границы земельного участка, тип линии – КЛ 380В, мощность – 65 кВт. Расстояние до электростанции – 0,015 км

7		Водоснабжение	Имеется на границе участка, внутриквартальный водопровод, мощностью – 35 м. вод. ст.
8		Канализация	Имеется на границе участка. 2,2 км до городских ОС
9		Отопление	н/д
10		Транспорт	Расстояние до ж/д путей – 1,2 км, расстояние до автодороги с асфальтовым покрытием – 0,05 км. Ближайшая федеральная трасса – М7 расстояние – 55 км.
11	Ближайшие объекты		г. Владимир, г. Киржач, расстояние 80/30 км.
12	Дополнительная информация		н/д
1	Наименование площадки, местоположение		greenfield, город Кольчугино, п. Белая Речка, ул. Мелиораторов, 60 м. по направлению на северо-запад от д. 3. Кадастровый номер 33:18:000703:62, площадь 0,9 (Га).
2	Собственник недвижимости, контактное лицо		Частная собственность. ОАО «Кольчугинская сельхозтехника» Меркулов Владимир Николаевич, тел: 849 (245) 2 26 49.
3	Характеристика недвижимости	Земельный участок	Земли населённых пунктов.
4		Производственные корпуса	-
5	Инфраструктура	Газ	Имеется на границе участка. Газопровод среднего давления мощность – 0,04 Мпа.
6		Электроэнергия	Имеется на участке, тип линии – подводящие ВЛ, мощность – 4000 кВт.
7		Водоснабжение	Имеется на границе участка, магистральный водопровод.
8		Канализация	Имеется на границе участка.
9		Отопление	н/д
10		Транспорт	Расстояние до ж/д путей – 1,0 км, расстояние до автодороги с асфальтовым покрытием – 0 км. Ближайшая федеральная трасса – М7 расстояние – 60 км.
11	Ближайшие объекты		г. Владимир, г. Киржач, расстояние 80/30 км
12	Дополнительная информация		н/д
1	Наименование площадки, местоположение		greenfield, город Кольчугино, п. Белая Речка, ул. Мелиораторов, 80 м. по направлению на северо-восток от д. 3. Кадастровый номер 33:18:000703:57, площадь 0,8 (Га).
2	Собственник недвижимости, контактное лицо		Частная собственность. ОАО «Кольчугинская сельхозтехника» Меркулов Владимир Николаевич, тел: 849 (245) 2 26 49.
3	Характеристика недвижимости	Земли населённых пунктов.	Земли населённых пунктов.
4		Производственные корпуса	-

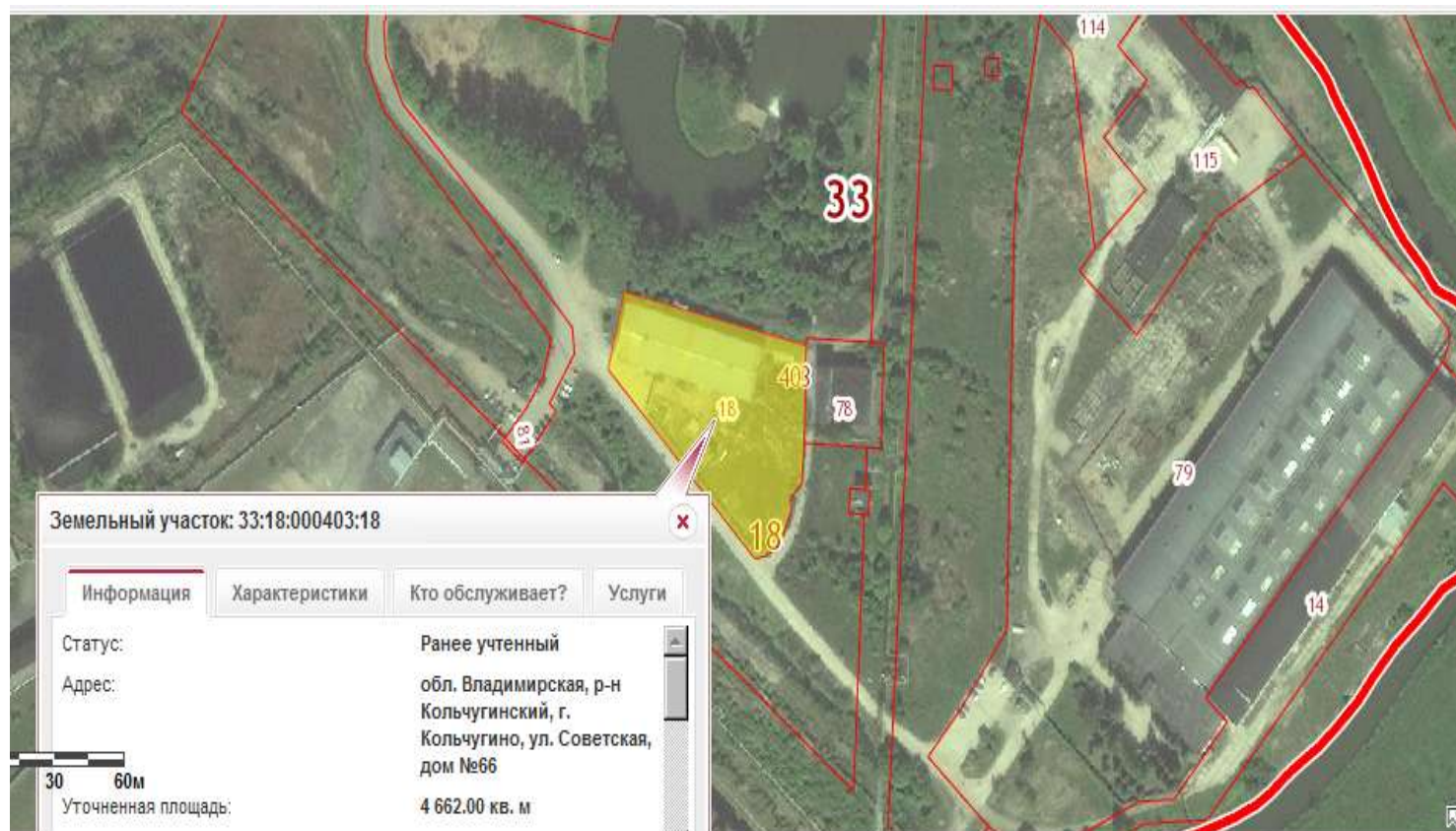
5	Инфраструктура	Газ	Имеется на границе участка. Газопровод среднего давления мощность – 0,04 Мпа.
6		Электроэнергия	Имеется от ТП-87 на расстоянии 15м от границы земельного участка, тип линии – КЛ 380В, мощность – 65 кВт. Расстояние до электростанции – 0,015 км
7		Водоснабжение	Имеется на участке, тип линии – подводящие ВЛ, мощность – 4000 кВт.
8		Канализация	Имеется на границе участка, магистральный водопровод.
9		Отопление	н/д
10		Транспорт	Расстояние до ж/д путей – 1,0 км, расстояние до автодороги с асфальтовым покрытием – 0 км. Ближайшая федеральная трасса – М. расстояние – 60 км.
11	Ближайшие объекты		г. Владимир, г. Киржач, расстояние 80/30 км
12	Дополнительная информация		н/д
1	Наименование площадки, местоположение		greenfield, город Кольчугино, д. Гольяж, 500 м. по направлению на юго-восток от д.17. Кадастровый номер 33:03:001304:198, площадь 47,893 (Га).
2	Собственник недвижимости, контактное лицо		Частная собственность. ЗАО «Кольчугцветмет» Антонов Евгений Владимирович, тел: 849 (245) 91 257, 849 (245) 91 702.
3	Характеристика недвижимости	Земли населённых пунктов.	Земли населённых пунктов.
4		Производственные корпуса	-
5	Инфраструктура	Газ	Отсутствует
6		Электроэнергия	На границе участка
7		Водоснабжение	Отсутствует
8		Канализация	Отсутствует
9		Отопление	н/д
10		Транспорт	Расстояние до автодороги с асфальтовым покрытием – 1,0 км. Ближайшая федеральная трасса – М7 расстояние – 62 км.
11	Ближайшие объекты		г. Кольчугино 2,0 км
12	Дополнительная информация		н/д
1	Наименование площадки, местоположение		greenfield, город Кольчугино, д. Гольяж, 350 м. по направлению на юго-восток от д.106А. Кадастровый номер 33:03:001304:199, площадь 12,864 (Га).
2	Собственник недвижимости, контактное лицо		Частная собственность. ЗАО «Кольчугцветмет» Антонов Евгений Владимирович, тел: 849 (245) 91 257, 849 (245) 91 702.
3	Характеристика недвижимости	Земли населённых пунктов.	Земли населённых пунктов.
4		Производственные корпуса	-

5	Инфраструктура	Газ	Отсутствует
6		Электроэнергия	На границе участка
7		Водоснабжение	Отсутствует
8		Канализация	Отсутствует
9		Отопление	н/д
10		Транспорт	Расстояние до автодороги с асфальтовым покрытием – 1,0 км. Ближайшая федеральная трасса – М7 расстояние – 64 км.
11	Ближайшие объекты		г. Кольчугино 4,0 км
12	Дополнительная информация		н/д
1	Наименование площадки, местоположение		greenfield, город Кольчугино, д. Гольяж, 120 м. по направлению на юг от д.106А. Кадастровый номер 33:03:001304:200, площадь 39,513 (Га).
2	Собственник недвижимости, контактное лицо		Частная собственность. ЗАО «Кольчугцветмет» Антонов Евгений Владимирович, тел: 849 (245) 91 257, 849 (245) 91 702.
3	Характеристика недвижимости	Земли населённых пунктов.	Земли населённых пунктов.
4		Производственные корпуса	-
5	Инфраструктура	Газ	Отсутствует
6		Электроэнергия	На границе участка
7		Водоснабжение	Отсутствует
8		Канализация	Отсутствует
9		Отопление	н/д
10		Транспорт	Расстояние до автодороги с асфальтовым покрытием – 1,0 км. Ближайшая федеральная трасса – М7 расстояние – 63 км.
11	Ближайшие объекты		г. Кольчугино 3,0 км
12	Дополнительная информация		н/д

Ситуационный план инвестиционной площадки с местоположением:
г. Кольчугино, ул. Луговая, д. 13



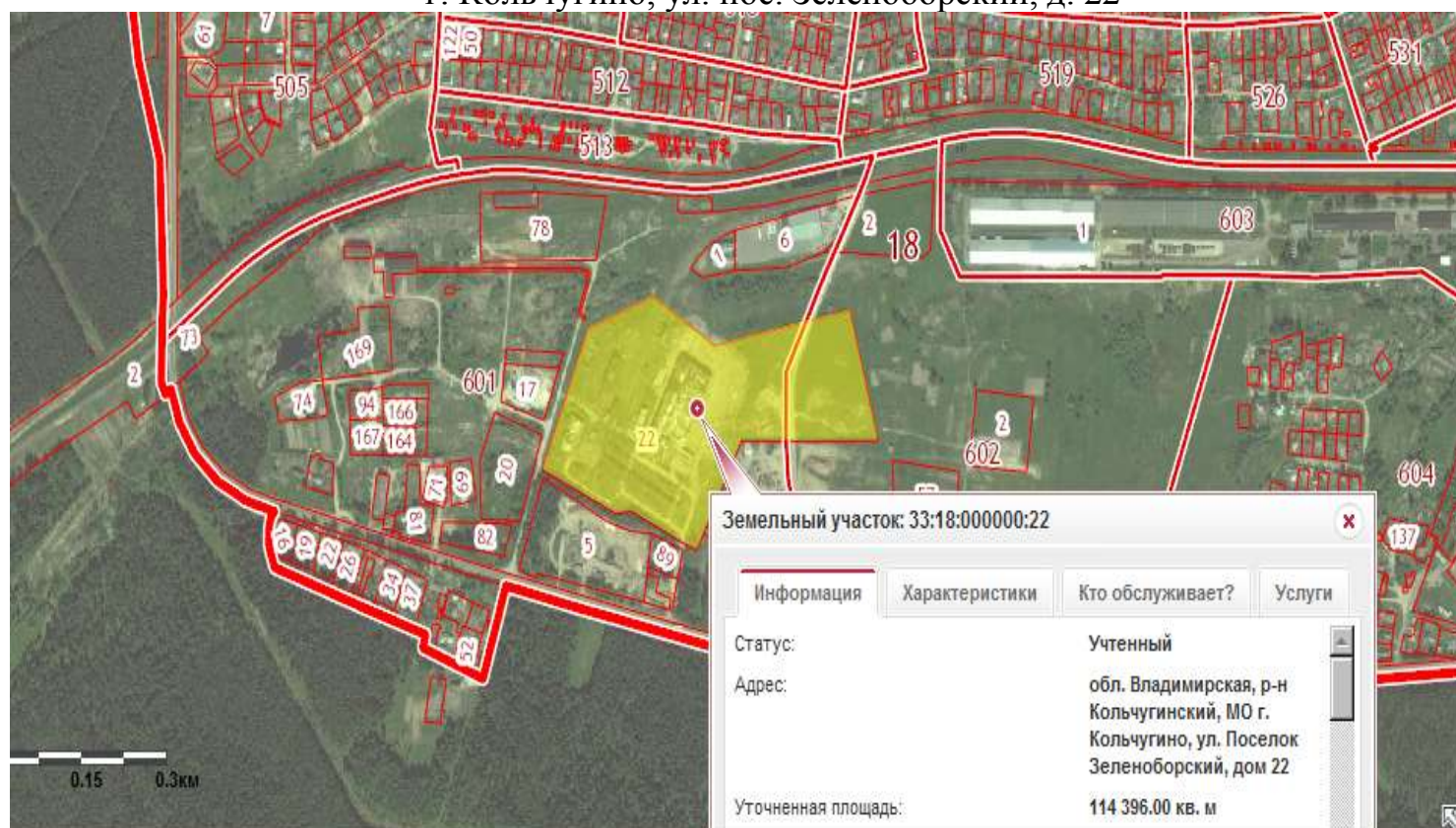
Ситуационный план инвестиционной площадки с местоположением:
г. Кольчугино, ул. Советская, д. 66



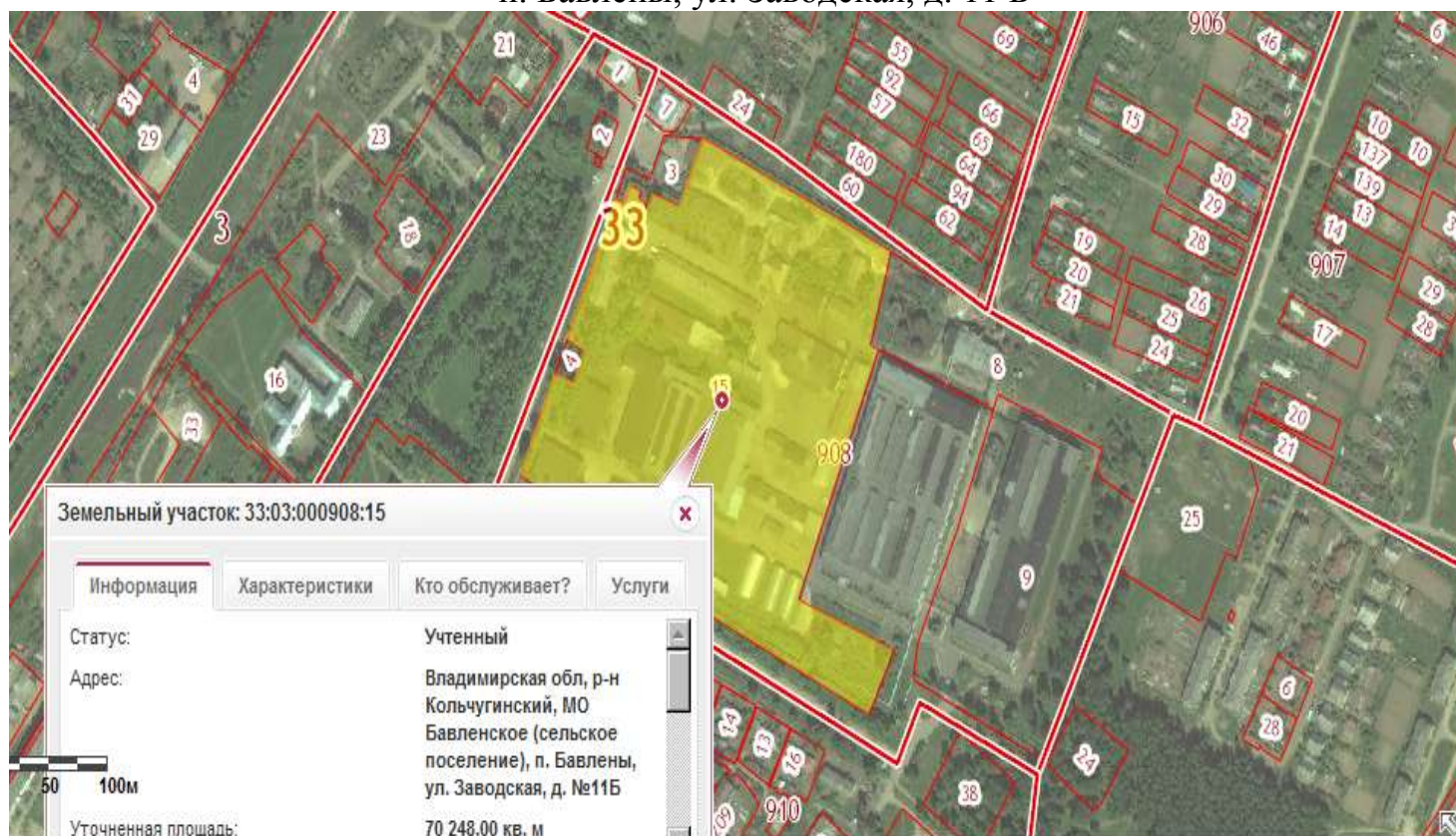
Ситуационный план инвестиционной площадки с местоположением:
г. Кольчугино, ул. пос. Зеленоборский, д. 20



Ситуационный план инвестиционной площадки с местоположением:
г. Кольчугино, ул. пос. Зеленоборский, д. 22



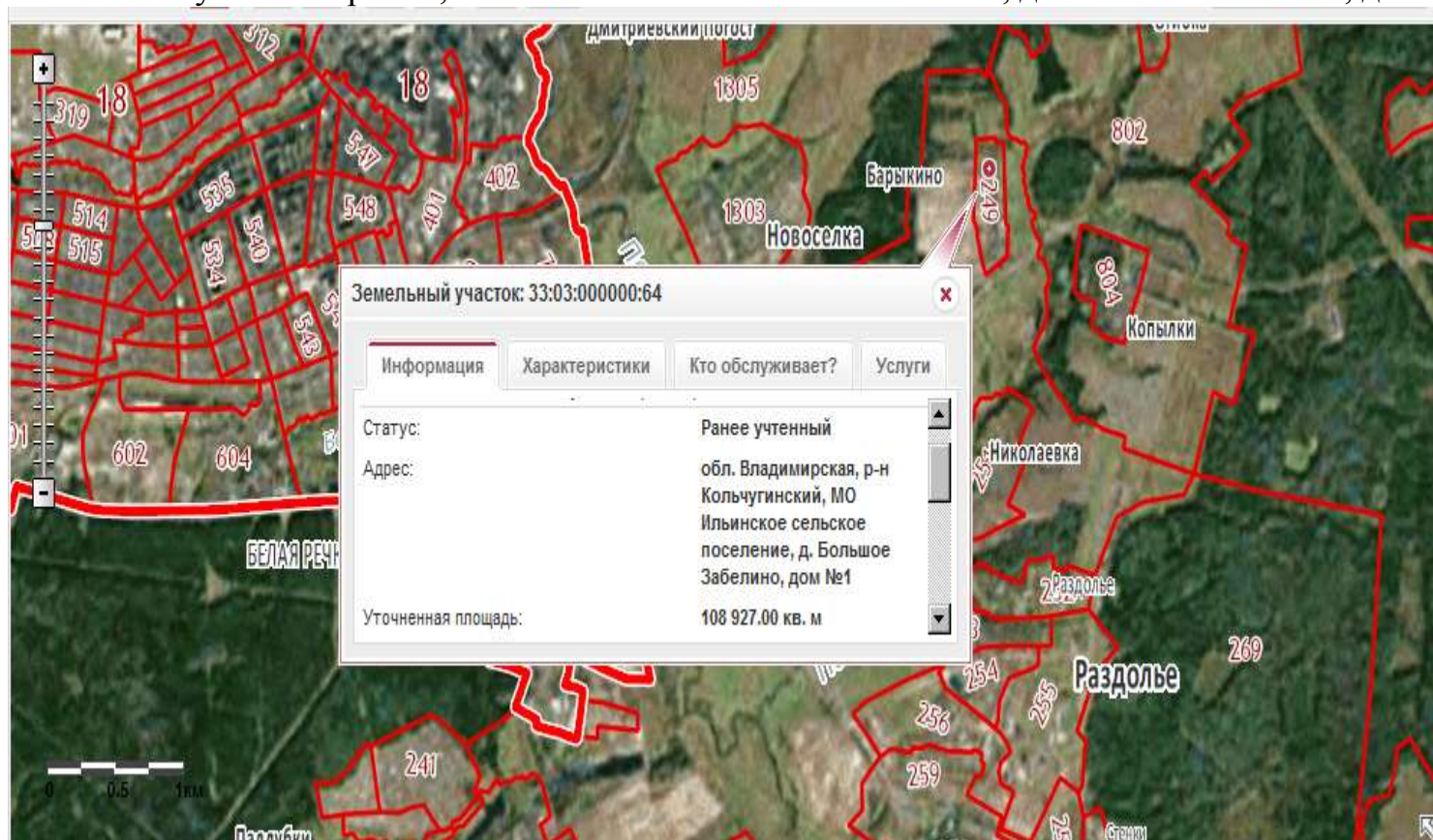
Ситуационный план инвестиционной площадки с местоположением:
п. Бавлены, ул. Заводская, д. 11 Б



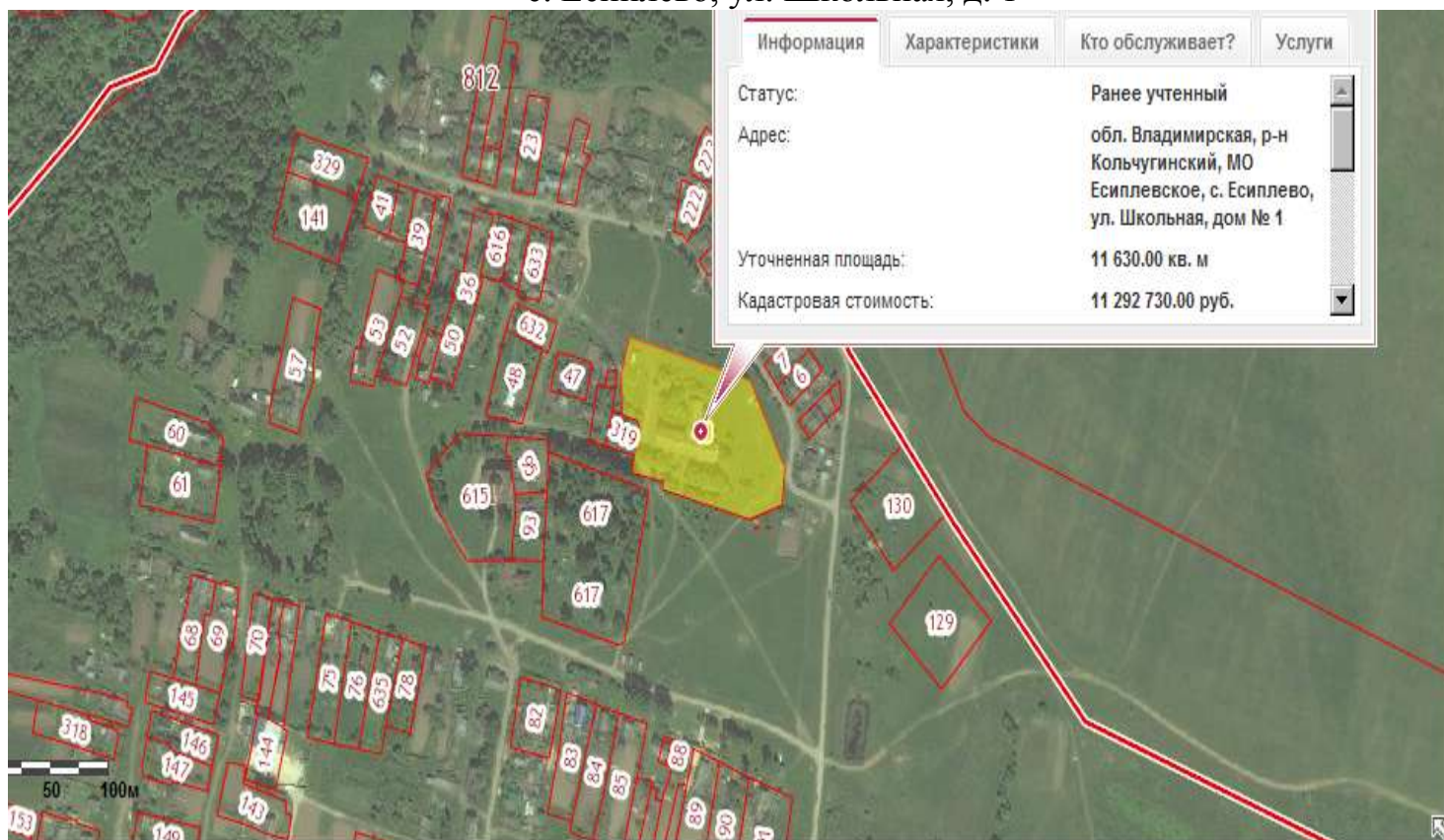
Ситуационный план инвестиционной площадки с местоположением:
Кольчугинский район, 2 км южнее д. Большое Забелино, д. 1



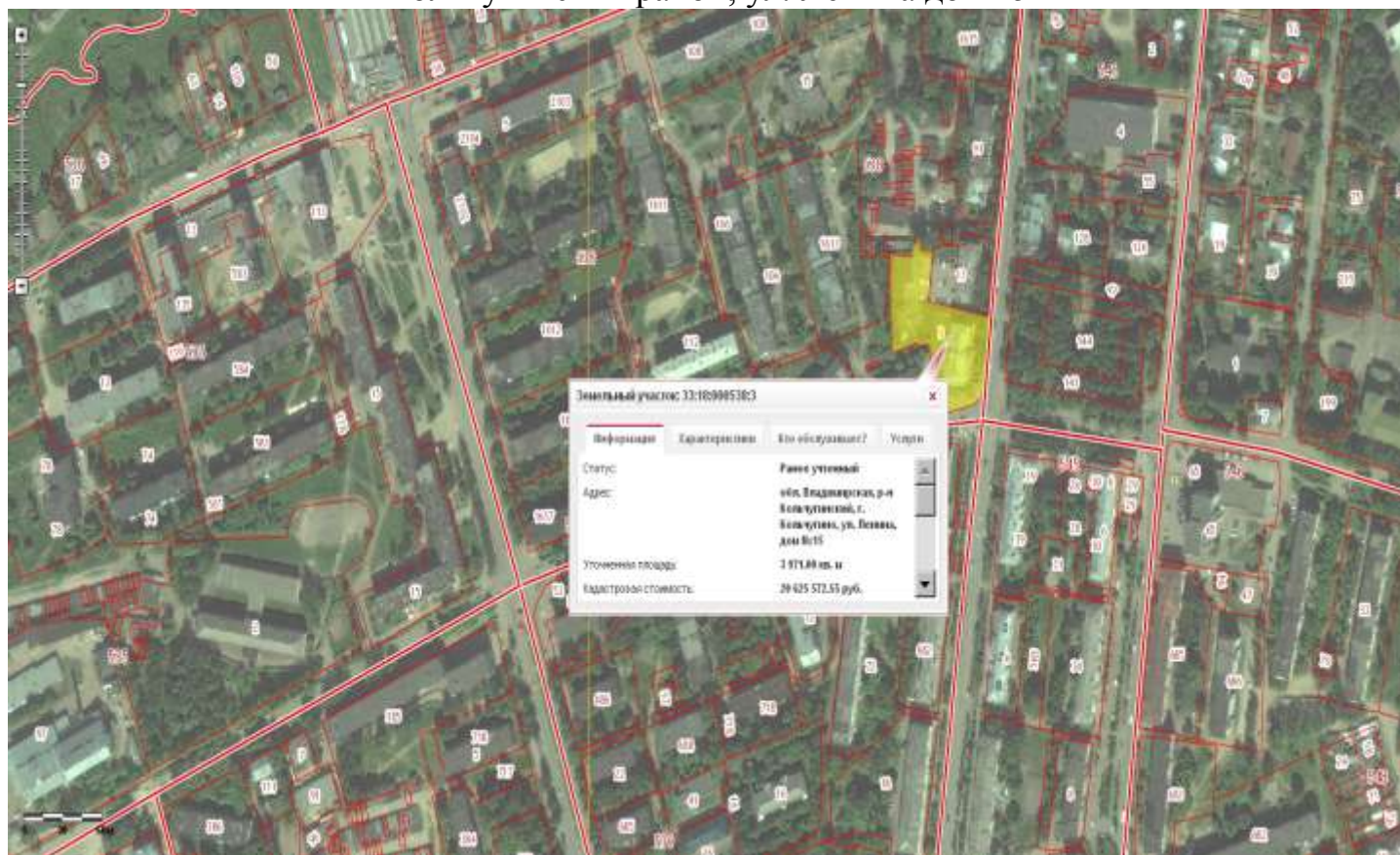
Ситуационный план инвестиционной площадки с местоположением:
Кольчугинский район, МО Ильинское сельское поселение, д. Большое Забелино, д. 1



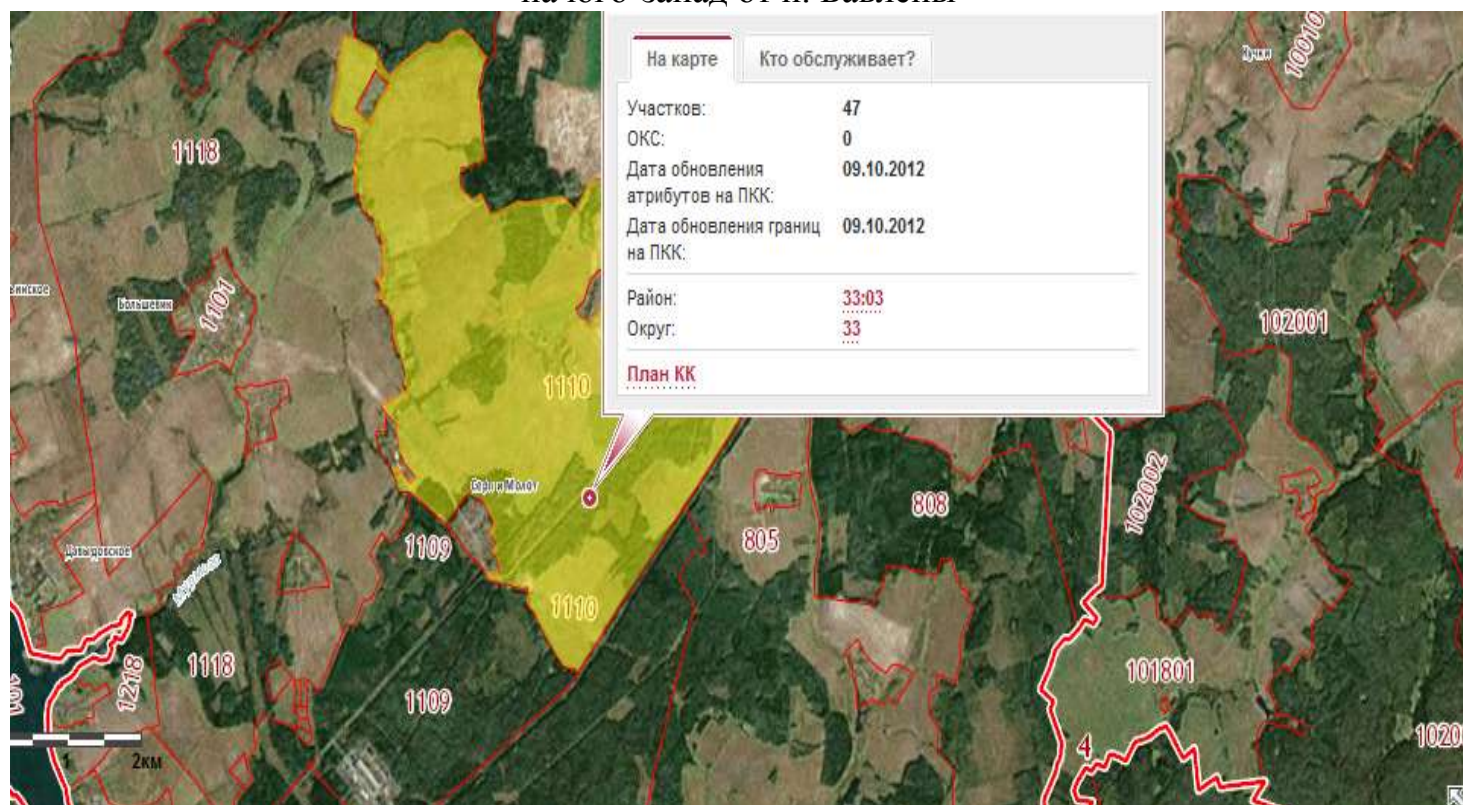
Ситуационный план инвестиционной площадки с местоположением:
с. Есиплево, ул. Школьная, д. 1



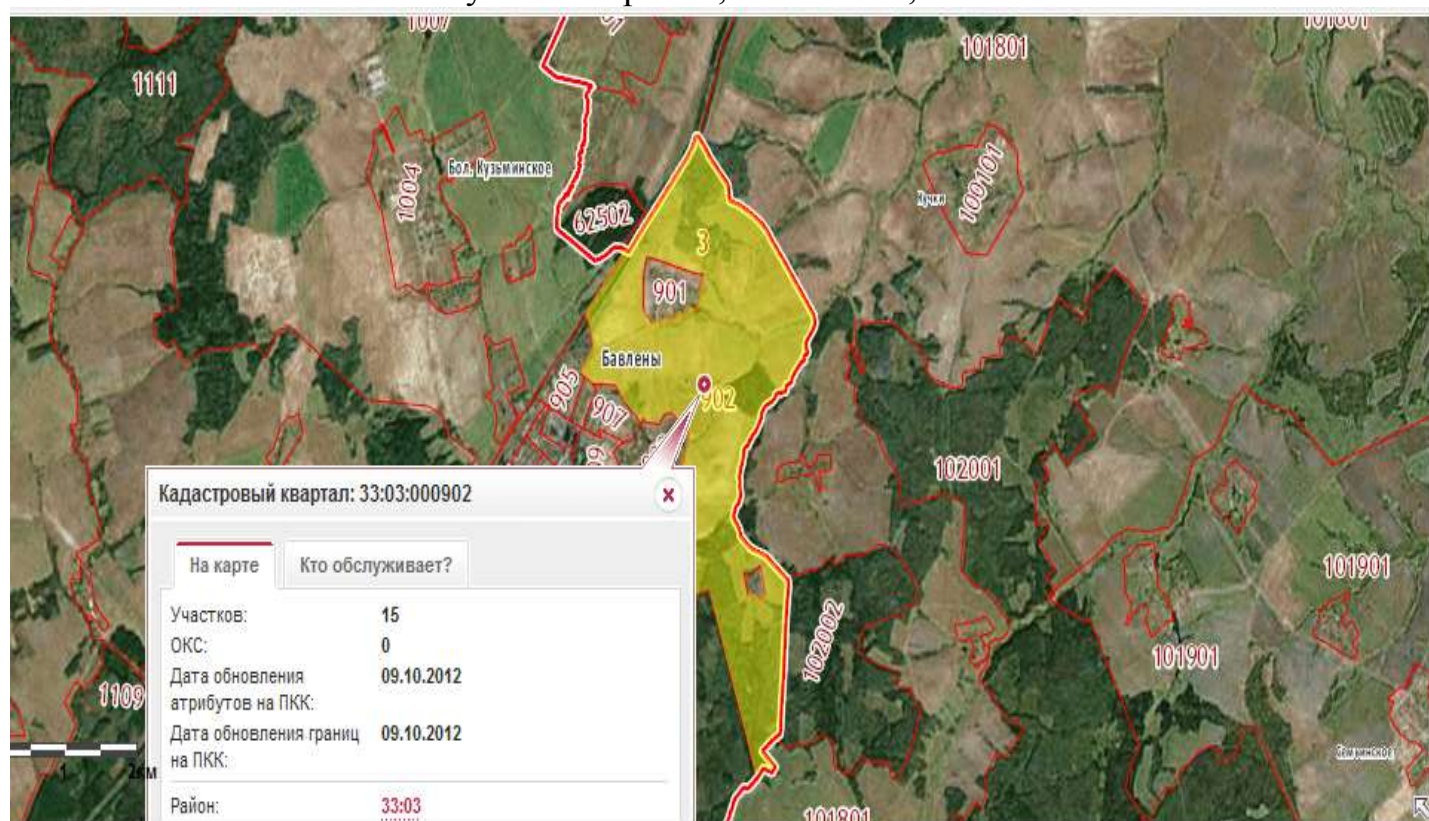
Ситуационный план инвестиционной площадки с местоположением:
Кольчугинский район, ул. Ленина дом 15



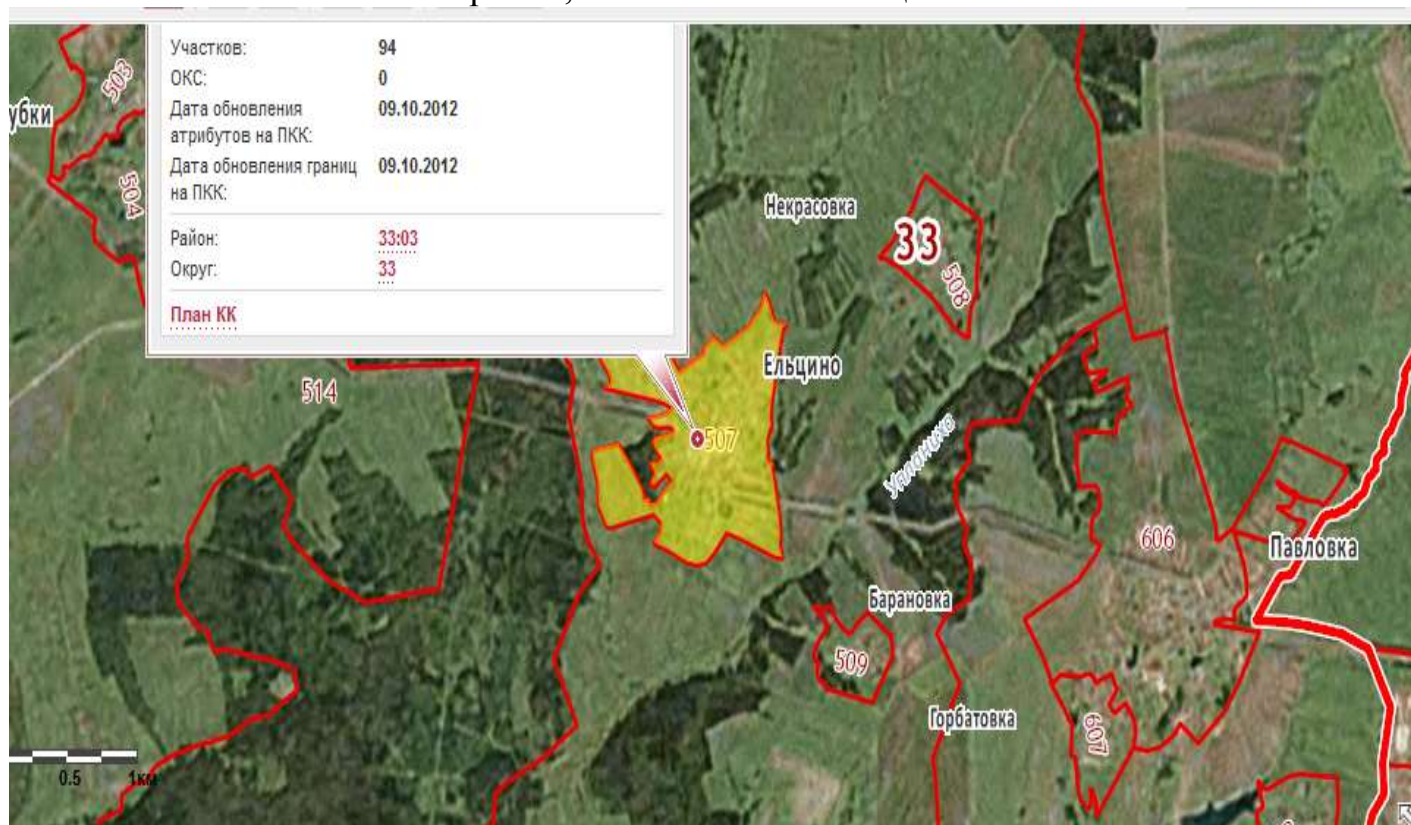
Ситуационный план инвестиционной площадки с местоположением:
Кольчугинский район, примерно в 3 км по направлению
на юго-запад от п. Бавлены



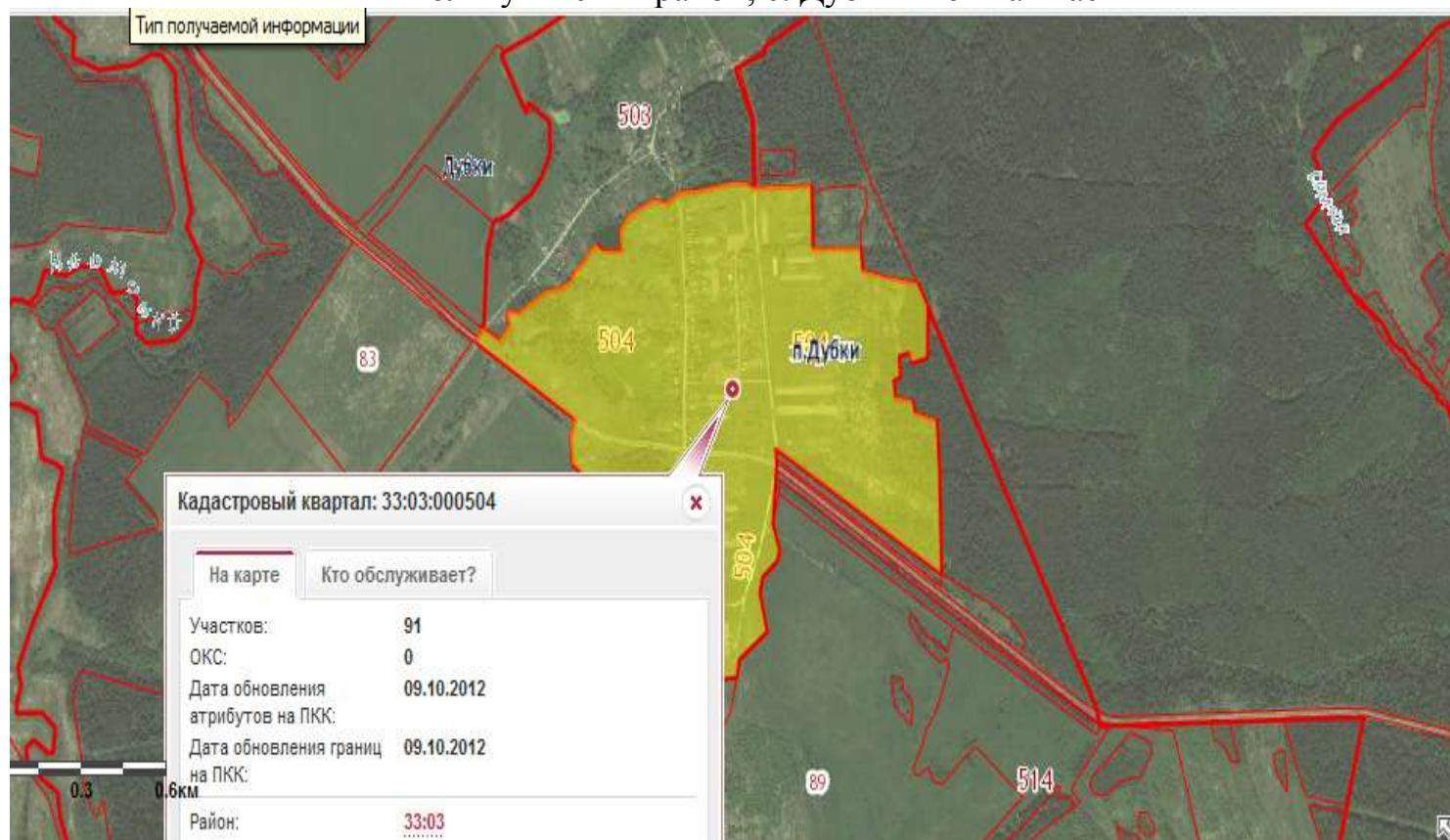
Ситуационный план инвестиционной площадки с местоположением:
Кольчугинский район, с. Бавлены, в лесном массиве



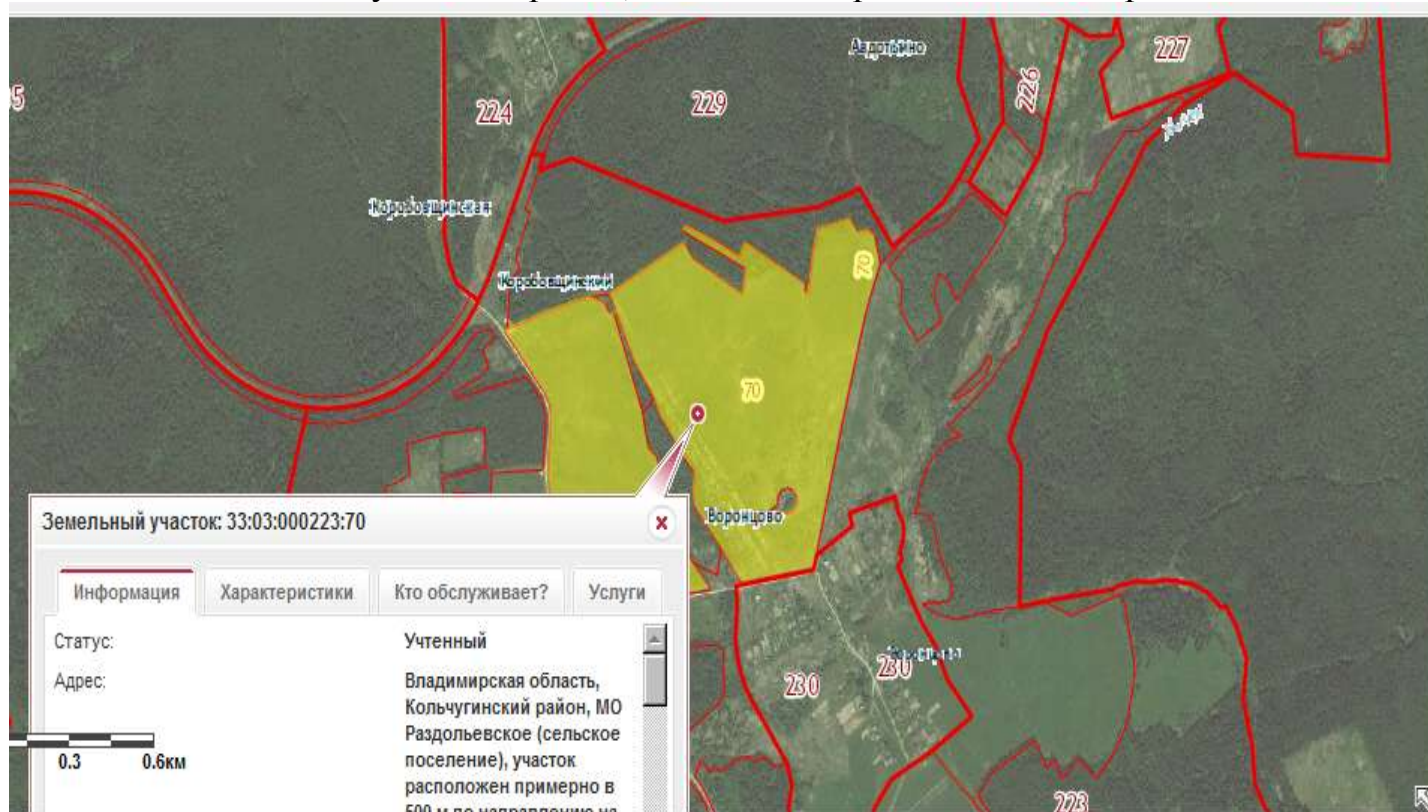
Ситуационный план инвестиционной площадки с местоположением: Кольчугинский район, южная часть с. Ельцино



Ситуационный план инвестиционной площадки с местоположением:
Кольчугинский район, с. Дубки – южная часть



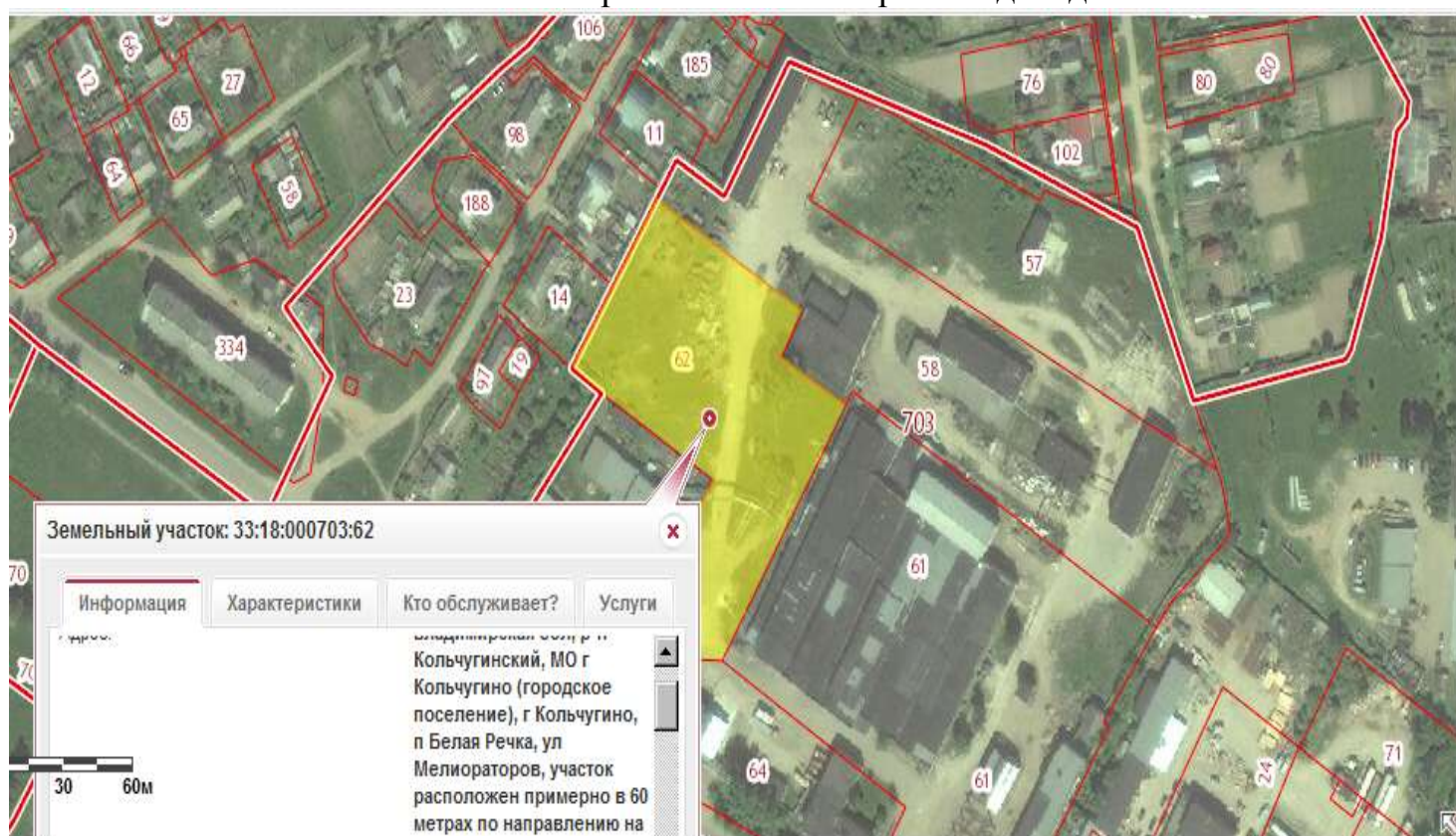
Ситуационный план инвестиционной площадки с местоположением:
Кольчугинский район, 500 м на северо-запад от д. Воронцово



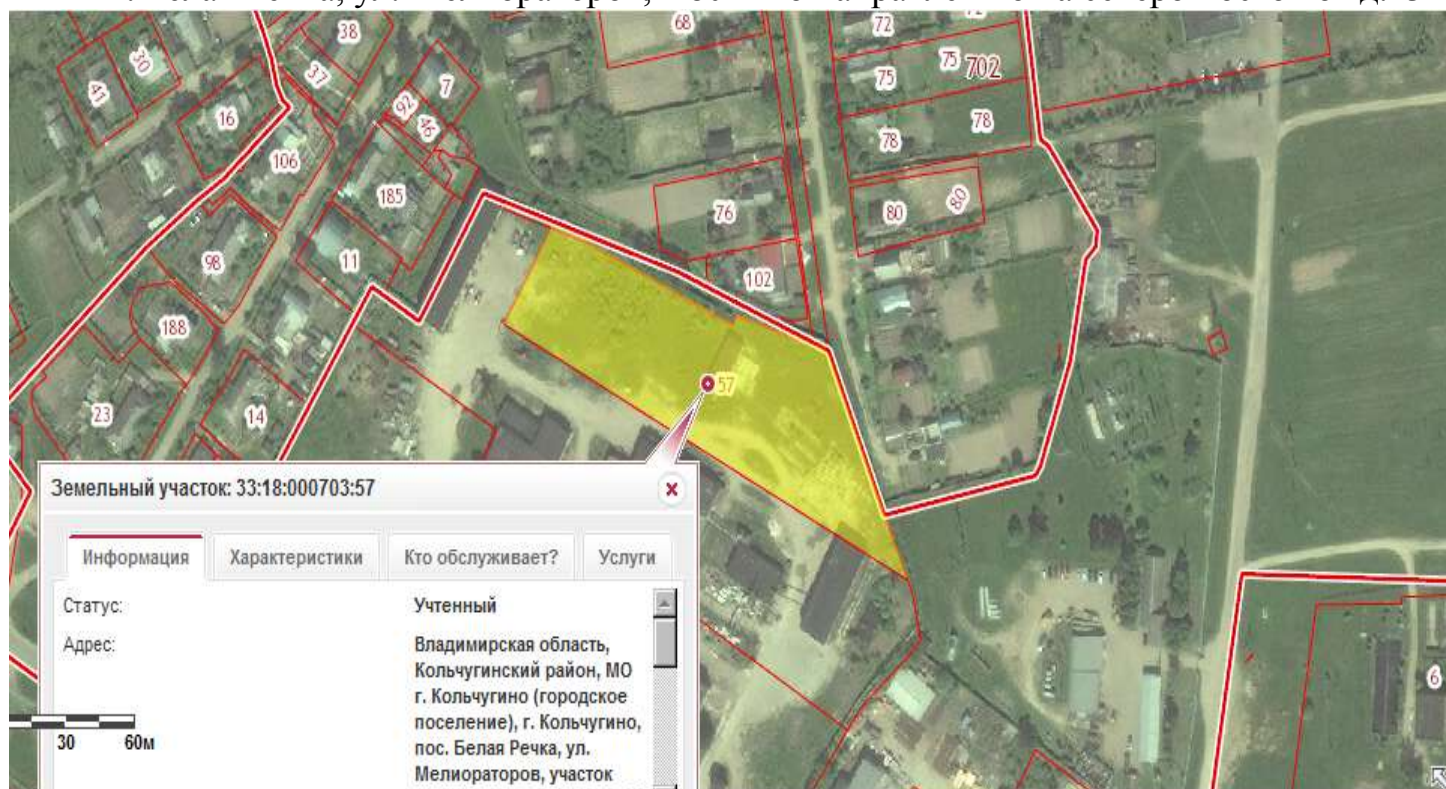
Ситуационный план инвестиционной площадки с местоположением:
г. Кольчугино, ул. Ломако, д. 30



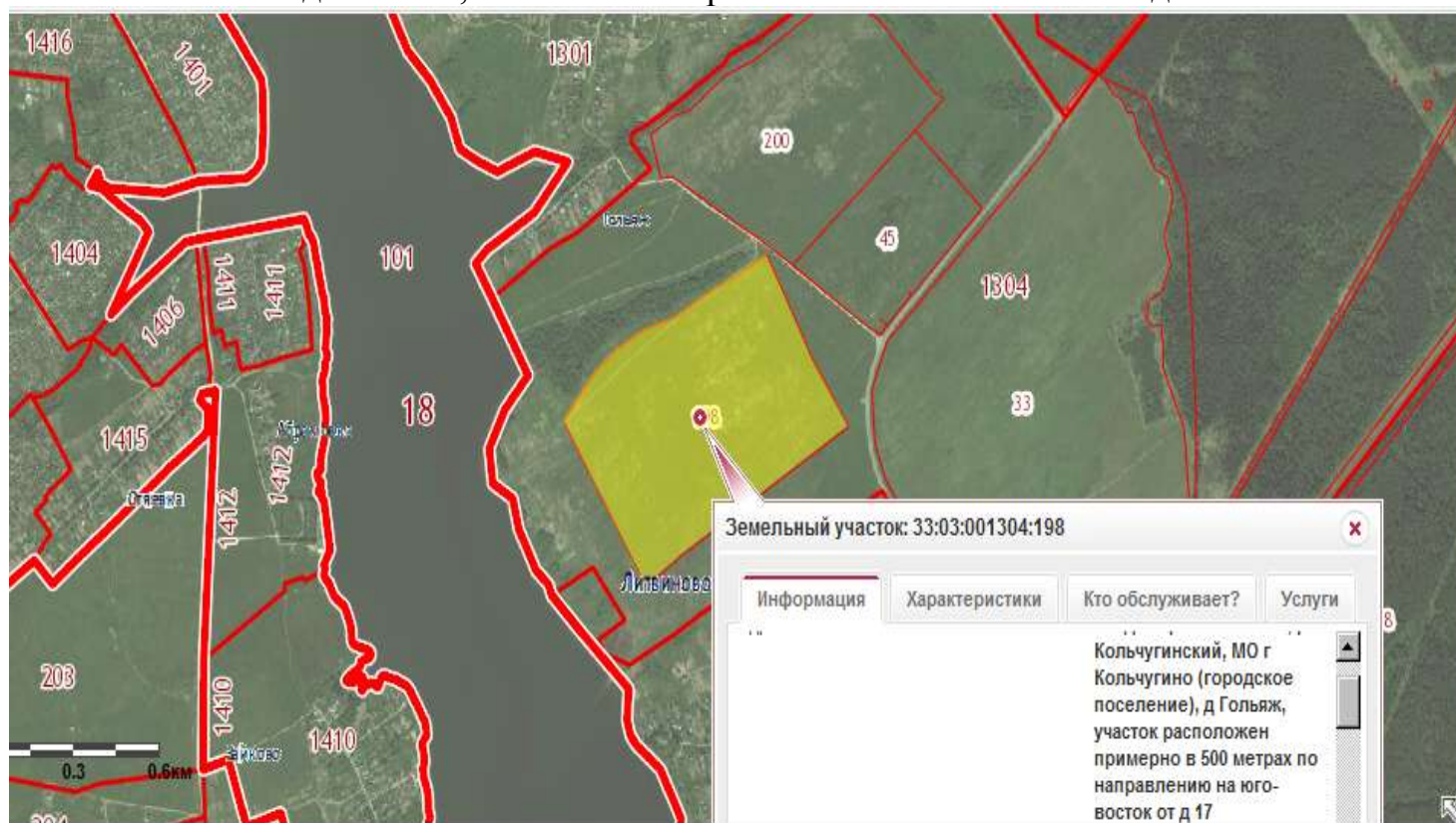
Ситуационный план инвестиционной площадки с местоположением:
г. Кольчугино, п. Белая Речка, ул. Мелиораторов,
в 60 м по направлению на северо-запад от д. 3



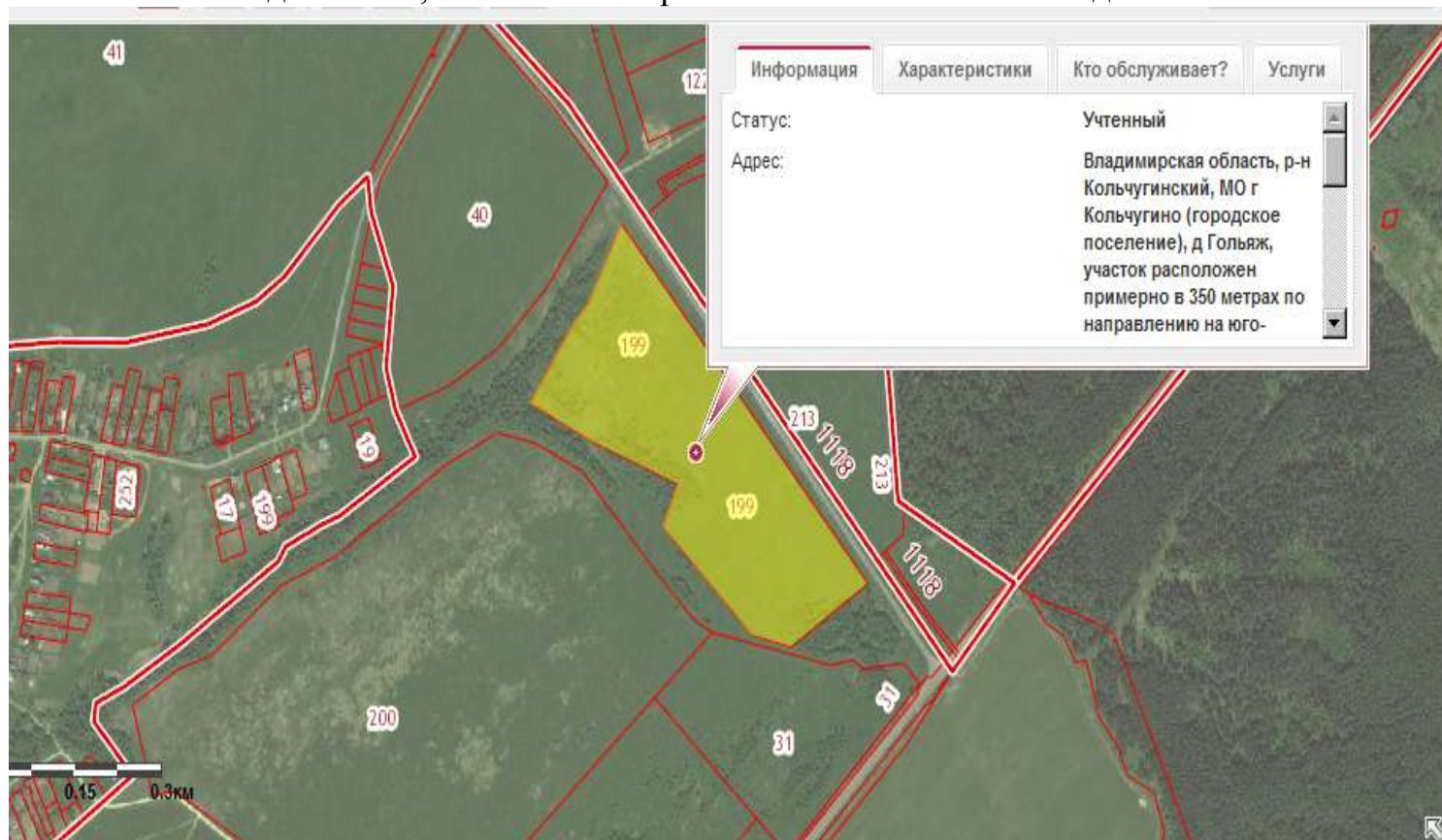
Ситуационный план инвестиционной площадки с местоположением: г. Кольчугино, п. Белая Речка, ул. Мелиораторов, в 80 м по направлению на северо-восток от д. 3



Ситуационный план инвестиционной площадки с местоположением: д. Гольяж, в 500 м по направлению на юго-восток от д. 17



Ситуационный план инвестиционной площадки с местоположением:
д. Гольяж, в 350 м по направлению на юго-восток от д. 106 А



Ситуационный план инвестиционной площадки с местоположением:
д. Гольяж, в 120 м по направлению на юг от д. 106 А

